
**RELATÓRIO DE ACTIVIDADES
DO CONSELHO SUPERIOR DE ESTATÍSTICA
2008**

ÍNDICE

Pág.

SUMÁRIO EXECUTIVO	7
1. AVALIAÇÃO DA EXECUÇÃO 2008	9
1.1. PLANEAMENTO EXECUÇÃO	9
1.2. AVALIAÇÃO DO NÍVEL DE CONCRETIZAÇÃO DOS OBJECTIVOS E DAS LINHAS DE ACTUAÇÃO DEFINIDAS PARA 2008	15
2. ACTIVIDADE E ORGANIZAÇÃO	19
2.1. ESTRUTURA	19
2.2. REUNIÕES	19
2.3. PRESIDÊNCIAS/VICE-PRESIDÊNCIAS	21
2.4. DIVULGAÇÃO DA ACTIVIDADE DO CSE	21
2.4.1 SEMINÁRIOS, DEBATES E DIVULGAÇÃO DE INFORMAÇÃO	21
2.4.2 DELIBERAÇÕES, DECISÕES E RECOMENDAÇÕES – 2008	22
2.5. PARTICIPAÇÃO NAS REUNIÕES DO CONSELHO	22
2.6. RECURSOS	23
2.6.1 SECRETARIADO DO CSE – RECURSOS HUMANOS	23
2.6.2 RECURSOS FINANCEIROS	23
3. LEGISLAÇÃO E ASSUNTOS CONEXOS	25
3.1. O ENQUADRAMENTO LEGAL DO SISTEMA ESTATÍSTICO NACIONAL	25
3.1.1 A LEI 6/89 DE 15 DE ABRIL E A LEI 22/2008 DE 13 DE MAIO	25
3.2. DIPLOMAS APROVADOS EM 2008 RELATIVOS À ACTIVIDADE ESTATÍSTICA	27
3.3. ACTIVIDADE DE ÍNDOLE JURÍDICA DESENVOLVIDA PELO SECRETARIADO DO CSE	27
ANEXOS	1
ANEXO 1 – ACÇÕES PREVISTAS E ACÇÕES REALIZADAS	3
ANEXO 2 – DOCUMENTOS APRESENTADOS	39
ANEXO 3 – ACOMPANHAMENTO DA EXECUÇÃO DAS LINHAS GERAIS DA ACTIVIDADE ESTATÍSTICA NACIONAL PARA 2008-2012	43
ANEXO 4 – ORGANOGRAMAS DO CSE (ATÉ 28 DE SETEMBRO DE 2008 E DEPOIS DE 28 DE SETEMBRO DE 2008)	53
ANEXO 5 – COMPOSIÇÃO DO CSE	57
ANEXO 6 – PRESIDÊNCIAS E VICE-PRESIDÊNCIAS DAS SECÇÕES E GRUPOS DE TRABALHO	63
ANEXO 7 – DELIBERAÇÕES, RECOMENDAÇÕES E DECISÕES – 2008	67
ANEXO 8 – PARTICIPAÇÃO DE VOGAIS DO CSE E DE REPRESENTANTES NOS GRUPOS DE TRABALHO	73

NOTA PRÉVIA

No dia 13 de Maio de 2008 foi publicada a Lei nº22/2008 que constitui a nova legislação do Sistema Estatístico Nacional.

Até à nomeação dos novos membros o Conselho Superior de Estatística (CSE) continuou a funcionar com a composição definida pela Lei nº6/89, de 15 de Abril, assegurando todas as decisões relacionadas com as matérias de gestão corrente, as quais foram posteriormente ratificadas pelo Conselho.

Na sequência da publicação da Lei, que introduziu uma nova configuração para o SEN e novas competências e composição para o CSE, na primeira reunião do Plenário realizada a 29 de Setembro de 2008 foi aprovada a nova Estrutura de Funcionamento do Conselho Superior de Estatística, em termos de Secções Permanentes e Eventuais.

Foi então considerado adequado não proceder a alterações ao nível dos Grupos de Trabalho, os quais continuaram a funcionar até decisão das respectivas Secções.

O presente Relatório de Actividades, relativo a 2008, reflecte assim um período de transição|gestão, reportando informação sobre duas estruturas de funcionamento do CSE, uma anterior e outra posterior à 1ª reunião Plenária no contexto da nova legislação.

O ano de 2008 foi particularmente relevante para o Sistema Estatístico Nacional (SEN), devido à publicação, em Maio, de uma nova Lei para o Sistema – a Lei 22/2008, de 13 de Maio.

Embora assegurando, entre Maio e Setembro, todas as decisões relacionadas com as matérias de gestão corrente posteriormente ratificadas no contexto do novo enquadramento legal, o número de reuniões de Secções foi limitado no período intercalar. O Conselho intensificou os trabalhos no último trimestre do ano aprovando e/ou apreciando documentos essenciais para o seu funcionamento e para a concretização das suas competências e da Visão definida para o Sistema Estatístico Nacional (SEN) para 2012:

- Regulamento Interno
- Estrutura de funcionamento
- Princípios da delegação de competências do INE noutros serviços e modelo de protocolo de delegação de competências
- Metodologia de preparação do Plano da Actividade Estatística das Autoridades Estatísticas e respectivo Relatório de Execução, para aplicação a partir de 2010

No contexto da sua missão o Conselho definira como objectivos para 2008:

- Alterar a estrutura de funcionamento do Conselho, na sequência da aprovação de nova Lei do SEN pela Assembleia da República.
- Aumentar a sua capacidade de coordenação do SEN operacionalizando e otimizando as deliberações e recomendações do Conselho e desenvolvendo acções de reflexão visando a melhor integração do SEN.
- Continuar a modernização dos processos associados ao seu funcionamento interno.

O exercício das competências de coordenação global do Sistema Estatístico traduziu-se:

- Na actualização de Nomenclaturas e Classificações – Norma ISO Alfa2 (Nomenclatura de Países), Código da Divisão Administrativa 1994, Classificação de Domínios Científicos e Tecnológicos 2007 (FOS), utilização da ISCED 1997 para efeitos de resposta a questionários internacionais e Tabela de Crimes registados.
- Na continuação dos trabalhos de revisão da Tipologia de Áreas urbanas.
- Na prossecução dos desenvolvimentos no âmbito da aprovação/actualização dos conceitos para fins estatísticos nas seguintes áreas: Transportes Aéreos, Turismo e Restauração, Cultura e Ciência e Tecnologia, Energia e Deficiência e Reabilitação. E passou a ser utilizado um Sistema Conceptual de referência.
- No acompanhamento da elaboração do Sistema de Informação da Classificação das Actividades Económicas (SICAE) e acompanhamento da apropriação da Informação constante do Sistema de Informação Empresarial Simplificado.

No âmbito das competências nas áreas do planeamento e qualidade estatísticas mantiveram-se as preocupações relativamente ao cumprimento dos prazos constantes do Plano de Actividades do INE e outras entidades intervenientes na produção estatística nacional, tendo sido emitidas trimestralmente recomendações. Nessa sequência foi aprovado um Plano de Acções para cumprimento dos prazos de disponibilização das estatísticas portuguesas.

Este Plano contém também disposições sobre acções no domínio da formação de recursos humanos; prevê ainda a realização de trabalhos de inventariação das fontes administrativas existentes em Portugal e da sua utilização efectiva e potencial para fins estatísticos, no sentido de virem a ser propostas soluções que permitam melhorar o funcionamento do

SEN nesta vertente, designadamente no que se refere à redução da carga estatística sobre os respondentes.

Noutros domínios de intervenção e acompanhamento pelo Conselho destacam-se:

- A apresentação, pelo INE, das Contas Nacionais Anuais 2004 e 2005, Contas Nacionais Trimestrais dos 2º, 3º, 4º trimestres de 2007, Estimativa Rápida para o 1º trimestre de 2008, Nacionais Preliminares de 2007 dos Principais Agregados das Administrações Públicas, Contas Regionais de 2005 por NUTS 2002/NUTS 1989 referentes às áreas das Contas Regionais por Ramos de Actividade e das Contas Regionais das Famílias.
- O acompanhamento e propostas no âmbito da revisão do SEC95.
- A apresentação pelo Banco de Portugal das Estatísticas Monetárias e Financeiras, das Estatísticas da Balança de Pagamentos e da Posição de Investimento Internacional de 2007 e das Contas Financeiras Anuais de 2006 e de 2007.
- A apresentação pelo INE da sua "política de difusão".
- O acompanhamento da operação censitária do INE Censos 2011, com a apreciação favorável do Projecto de Decreto-lei apresentado pelo INE relativo a esta operação e a análise de fundo do "Programa de Acção dos Censos 2011".
- A realização de um Workshop sobre "Estatísticas do Investimento Directo Estrangeiro" do qual resultaram um conjunto de propostas e recomendações.

O Conselho participou e acompanhou com muito interesse os trabalhos e os resultados muito favoráveis do exercício de *Peer Review* realizado ao INE em Janeiro de 2008.

Visando melhorar continuamente o seu funcionamento, operacionalização e coordenação interna reduzindo, em simultâneo os seus custos, continuou a ser preferencialmente utilizada a comunicação por correio electrónico e a circulação de informação através do CIRCA – Communication & Information Resource Centre Administrator. Foi ainda criada uma Base de Dados de contactos do Conselho, a qual permite a actualização simultânea dos membros de todas as estruturas do CSE, num total de 450 participantes.

A comunicação com a sociedade em geral, no sentido de dar a conhecer os trabalhos do Conselho, é considerado um objectivo fulcral. Assim, a *Website* do CSE sofreu alterações visando a sua conformidade relativamente às regras de acessibilidade definidas pelo Governo para a Administração Pública; foram ainda efectuadas adaptações decorrentes do novo enquadramento legal do Sistema e criada uma área de "Histórico" respeitante ao período que terminou em Setembro de 2008.

Realizaram-se 88 reuniões, das quais 3 reuniões do Plenário, 27 reuniões de Secções e 58 reuniões de Grupos de Trabalho.

Com o objectivo de melhorar a estrutura do Relatório de Actividades do CSE, a sua apresentação foi simplificada sem reduzir a informação disponibilizada. Assim, foram remetidos para anexo não só os documentos contendo informação mais detalhada, como aqueles de carácter meramente informativo.

O Conselho reuniu em Plenário e em Secções permanentes e eventuais.

No âmbito das Secções continuaram a funcionar Grupos de Trabalho constituídos por membros do CSE, por representantes de entidades públicas ou privadas e por especialistas nas matérias tratadas, que apoiam a formulação de propostas e recomendações.

Funcionaram também em 2008 vários Subgrupos e Grupos Técnicos, de modo a operacionalizar a concretização dos objectivos de determinados Grupos de Trabalho ou para execução de competências das Secções.

O Relatório de Actividades 2008 é elaborado no quadro do Plano de Actividades do Conselho aprovado para 2008, tendo em consideração:

- i) As suas competências;
- ii) As "Linhas Gerais da Actividade Estatística Nacional" para 2008-2012 e respectivas prioridades;
- iii) Todas as suas deliberações e recomendações anteriores;
- iv) E ainda as recomendações apresentadas na sequência da aprovação do Relatório de Avaliação do Estado do Sistema Estatístico Nacional 1999-2001.

Em 13 de Maio de 2008 foi publicada a nova Lei do Sistema Estatístico Nacional – Lei 22/2008.

No período de transição que decorreu entre a publicação da Lei do SEN e a nomeação de novos membros do Conselho, não se realizaram algumas das reuniões de Secções previstas para 2008, continuando contudo, os grupos de trabalho a funcionar regularmente.

Em 29 de Setembro de 2008 realizou-se a 1ª reunião plenária do Conselho no contexto do novo enquadramento legal. Nesta reunião foram aprovados o Regulamento Interno e o Modelo de Funcionamento do Conselho e, ratificadas as deliberações, decisões e recomendações que ocorreram no período de transição.

1.1. PLANEAMENTO | EXECUÇÃO

No **ANEXO 1** ao presente Relatório apresenta-se uma descrição exaustiva das actividades previstas no Plano de Actividades do CSE relativo a 2008 e o respectivo nível de execução.

Este exercício foi realizado relativamente às actividades do Plenário, das Secções Permanentes e Eventuais, dos Grupos de Trabalho e dos subgrupos de trabalho e *task-forces*.

As Secções Permanentes e Eventuais constituídas no contexto da nova estrutura apenas são referenciadas nos casos em que existiu actividade em 2008, como no caso da Secção Permanente de Coordenação Estatística e Secção Eventual para Acompanhamento dos Censos 2011.

As actividades previstas no Plano de Actividades do Conselho para 2008, quer no que se refere ao Plenário, quer no que se refere às Secções foram genericamente alcançadas.

A não concretização de algumas actividades, em número reduzido, deveu-se a factores relacionados com o funcionamento do próprio CSE, a transição entre os dois diplomas legais de enquadramento do Sistema, a ausência de apresentação de documentos por outras entidades do Conselho e de diplomas para audição previa do CSE,

entre outras.

Também a não apresentação de documentos previstos nos mandatos dos Grupos de Trabalho (**ANEXO 2**), inviabilizou a realização de reuniões de algumas Secções. Foi o caso dos Grupos de Trabalho nas áreas da Sociedade da Informação, da Agricultura e Pescas, do Ambiente, da Deficiência e Reabilitação e do Turismo.

Competências de âmbito global

Continuaram a ser seguidas as orientações constantes das Linhas Gerais da Actividade Estatística Nacional 2008-2012 que definiram também a Visão para o Sistema Estatístico Nacional em 2012:

Em 2012, o Sistema Estatístico Nacional é um sistema integrado, dinâmico e eficiente, que desenvolve a sua actividade no respeito pelos mais elevados padrões de qualidade estatística, atento aos custos para os fornecedores de informação e ao desígnio da prestação de serviço à sociedade.

Contribuindo para a concretização daquele desígnio, a actividade do Conselho em 2008 foi marcada pela publicação da Lei do SEN e, neste contexto, pelo início do funcionamento do Conselho com novas competências e nova composição. Deste modo, um dos factores críticos de sucesso para a concretização das Linhas Gerais da Actividade Estatística Nacional 2008-2012 foi já ultrapassado (Ver **ANEXO 3**).

Ainda no âmbito do acompanhamento da execução das LGAEN (no contexto das competências do Conselho) foram dados passos muito significativos nos seguintes domínios:

- Na apreciação favorável dos princípios da Delegação de Competências e do modelo de protocolo, apresentados pelo INE, a aplicar no quadro da nova Lei do SEN;
- Na aprovação de um plano de acção visando o cumprimento dos prazos de disponibilização das estatísticas portuguesas;
- No alinhamento do sistema de metainformação estatística com as melhores práticas internacionais, através da adopção pelo Conselho de um modelo de Sistema Conceptual para aprovação dos conceitos para fins estatísticos;
- Na articulação institucional visando o aumento da qualidade da informação produzida no âmbito do SEN, através do acompanhamento da preparação do Sistema de Informação da Classificação das Actividades Económicas (SICAE) e do acompanhamento da apropriação da Informação constante do Sistema de Informação Empresarial Simplificado.

Para 2008 o Conselho definiu três Objectivos apoiados em Linhas de Actuação:

- Alterar a estrutura de funcionamento do Conselho, na sequência da aprovação de nova Lei do SEN pela Assembleia da Republica.
- Aumentar a sua capacidade de coordenação do SEN operacionalizando e optimizando as deliberações e recomendações do Conselho e desenvolvendo acções de reflexão visando a melhor integração do SEN.
- Continuar a modernização dos processos associados ao seu funcionamento interno.

Assim, foi aprovado o Regulamento Interno do Conselho e a sua Estrutura de Funcionamento, bem como uma metodologia de preparação dos Planos da Actividade Estatística das autoridades estatísticas e dos respectivos Relatórios de Execução, a partir de 2010.

O Conselho aprovou o seu Plano de Actividades para 2009 e Relatório de Actividades respeitante a 2007; apreciou ainda

favoravelmente os Planos da Actividade Estatística das autoridades estatísticas para 2009 e o Relatório de Actividades do INE e entidades intervenientes na produção estatística nacional de 2007.

Realizou-se um *Workshop* sobre Estatísticas de Investimento Directo Estrangeiro, no qual participou um elevado número de utilizadores da informação estatística e foi apresentado um conjunto de propostas e recomendações para acompanhamento em 2009.

Visando melhorar continuamente o funcionamento, operacionalização e coordenação interna reduzindo, em simultâneo, os seus custos de funcionamento, o Secretariado privilegiou a comunicação por correio electrónico e a utilização da circulação de informação através do CIRCA – Communication & Information Resource Centre Administrator. Foi ainda criada uma Base de Dados de contactos do Conselho.

A *Website* do CSE sofreu alterações visando a sua conformidade relativamente às regras de acessibilidade definidas pelo Governo para a Administração Pública.

Competências no âmbito das Secções especializadas

Planeamento, Coordenação e Difusão Estatísticas

A Secção especializada:

- Aprovou um "Plano de Acção visando o cumprimento dos prazos de disponibilização das estatísticas portuguesas", o qual prevê também a inventariação das fontes administrativas existentes em Portugal e a sua utilização efectiva e potencial para fins estatísticos.
- Apreciou os Planos 2009 do Conselho e das Autoridades Estatísticas e Relatórios de Actividades 2007 do CSE e do INE e das entidades intervenientes na produção estatística nacional, antes de serem submetidos ao plenário do CSE.
- Recomendou ao Plenário do Conselho a apreciação favorável do documento apresentado pelo INE, IP sobre "Delegação de Competências" – Princípios, Processo e Protocolo" a adoptar nos processos de delegação de competências em órgão de outras entidades, a estabelecer no contexto da nova Lei do SEN.
- Tomou conhecimento da Política de Difusão do INE e definiu como prioritária a definição de uma Política de Difusão para o Sistema Estatístico que deverá decorrer em 2009.
- Decidiu que as metodologias de acompanhamento trimestral dos Planos de Actividade e das acções de cooperação estatística deverão ser objecto de revisão.
- No contexto da aprovação da CAE REV3 e no seguimento do Seminário que o INE realizou, em 2007, para promoção da divulgação da CAE Rev3, por iniciativa do Conselho continuaram os trabalhos do Grupo de Articulação no âmbito da CAE, visando a coordenação de esforços e o acordo de procedimentos harmonizados e eficientes neste domínio. Foram, neste contexto, concretizadas algumas iniciativas que traduzam o seu acompanhamento no âmbito do Conselho.
- Início da preparação do Relatório de Avaliação do Estado do SEN 2006-2008 por Grupo de redacção criado especificamente para o efeito.
- No domínio da coordenação estatística aprovou:
 - Actualizações em nomenclaturas para utilização no SEN (Norma ISO Alpha 2, Código da Divisão Administrativa, ISCED, Tabela de Crimes Registados);
 - a Classificação de Domínios Científicos e Tecnológicos 2007;
 - Conceitos para fins estatísticos em diversas áreas temáticas, recomendando a adopção da nova metodologia de apresentação dos conceitos, proposta pelo INE.

Foi a seguinte a actividade desenvolvida pelos Grupos de Trabalho:

- Sociedade da Informação – acompanhamento das estatísticas produzidas pelas várias entidades e realizou uma reflexão conceptual e metodológica sobre a área.
- Classificação das Actividades Económicas – apreciação do relatório das actividades desenvolvidas durante o ano anterior.
- Classificação Nacional de Profissões – apreciação do relatório das actividades desenvolvidas durante o ano anterior.
- Ficheiro Único para o SEN – apresentação do 2º Relatório de Progresso e continuação das acções dele constantes – fontes, regras e actualização do Ficheiro de Unidades Estatísticas e, estabilização dos critérios de qualidade do FUESEN.
- Task-Force “Energia” – conclusão dos trabalhos e apresentação do relatório final, posteriormente aprovado pela Secção.
- Task-Force “Habitação, Construção e Obras Públicas – conclusão dos trabalhos programados e conclusão do respectivo relatório.
- Grupo técnico ISCED – início da análise dos impactos da aprovação da nova tabela de equivalências ISCED (355ª Deliberação).

Estatísticas Macroeconómicas

A Secção analisou e emitiu parecer sobre as Contas Anuais de 2004 e 2005, sobre as Contas Nacionais Trimestrais dos 2º, 3º, 4º trimestres de 2007, sobre a Estimativa Rápida para o 1º trimestre de 2008, sobre as Contas Nacionais Preliminares de 2007 dos Principais Agregados das Administrações Públicas, sobre as Contas Regionais de 2005 por NUTS 2002/NUTS 1989 referentes às áreas das Contas Regionais por Ramos de Actividade e das Contas Regionais das Famílias.

A Secção foi informada pelo INE sobre a revisão do SEC95. E, consultada sobre alguns dos Capítulos em revisão.

O Banco de Portugal apresentou as Estatísticas Monetárias e Financeiras, as Estatísticas da Balança de Pagamentos e da Posição de Investimento Internacional de 2007 e as Contas Financeiras Anuais de 2006 e de 2007.

Foi a seguinte a actividade desenvolvida pelos Grupos de Trabalho:

- Estatísticas das Relações Económicas com o Exterior – continuação do acompanhamento da evolução dos trabalhos do subgrupo sobre os Índices de Valor Unitário, o impacto da revisão do Código Aduaneiro no EXTRASTAT, a metodologia de estimação e aferição da informação abaixo do limiar de assimilação do INTRASTAT e os desenvolvimentos da recolha de informação sobre reparações. Criou um subgrupo para a estimação da informação sobre a importação de veículos usados.
- Contas Nacionais e Regionais – continuação do acompanhamento dos resultados e metodologia das Contas Nacionais de 2005, do processo de revisão do SEC95 – Contas das Administrações Públicas, da análise do ramo da construção no Sistema de Contas Nacionais Portuguesas com vista ao aperfeiçoamento metodológico no tratamento do sector pelas Contas Nacionais, da análise do tratamento em Contas Nacionais das remunerações dos trabalhadores inscritos na Caixa Geral de Aposentações e a nova base das Contas Nacionais de 2006.
- Estatísticas Monetárias e Financeiras: análise dos seguintes domínios: actividade das sociedades de seguros e fundos de pensões; capital de risco e estatísticas de títulos; utilização da informação estatística sobre a actividade das sociedades de seguros e fundos de pensões nas estatísticas produzidas pelo Banco de Portugal e ao nível do Eurosistema. E tomou conhecimento das Estatísticas Monetárias e Financeiras do Banco de Portugal e das Estatísticas de Títulos. Acompanhou as boas práticas no domínio da função estatística ao nível do Eurosistema.

Estatísticas Demográficas, Sociais, das Famílias e do Ambiente

A Secção não reuniu em 2008 por não terem sido apresentados relatórios dos Grupos de Trabalho.

Relativamente aos desenvolvimentos dos Grupos de Trabalho que funcionam no âmbito desta Secção, destacam-se os seguintes assuntos:

- Estatísticas da Educação e Formação – continuação das tarefas de levantamento das estatísticas e indicadores sobre educação, início e conclusão do trabalho de tradução da ISCED e de revisão da 278ª Deliberação do CSE; envio à SPEDSFA, que analisou, por procedimento escrito, um cronograma das actividades e tempos previstos para concretização do mandato.
- Estatísticas da Cultura – análise e aprovação de conceitos nas subáreas estatísticas da cultura, património e museus.
- Estatísticas do Ambiente – continuação do levantamento das novas necessidades de informação estatística na área do ambiente e início da análise dos conceitos da temática estatística "Ambiente".
- Estatísticas da Deficiência e Reabilitação – reanálise de conceitos na área da Deficiência e Reabilitação.
- Estatísticas do Mercado de Trabalho – definição dos objectivos dos subgrupos e afectação dos seus membros; discussão do cronograma e métodos de trabalho do Grupo. Discussão do conteúdo e implementação da matriz de recolha de informação e análise da informação recolhida nas matrizes de recolha na óptica do produtor (subgrupo I). Ponto de situação sobre o cruzamento de dados referentes a "Doenças Profissionais" (subgrupo II).

Estatísticas de Base Territorial

Prosseguiram os trabalhos de revisão da Tipologia de Áreas Urbanas no âmbito da Sessão Restrita constituída com este objectivo.

Foi apresentado pelo INE, IP um documento de acompanhamento do nível de implementação das propostas apresentadas no relatório que definia um Sistema de Indicadores de monitorização do contexto em que se desenrolam as políticas públicas.

Estatísticas Económicas

A Secção:

- Apreciou o Relatório de Actividades 2006-2007 do Grupo de Trabalho sobre Estatísticas do Comércio e Serviços.
- Apreciou o Relatório de Actividades 2006-2007 do Grupo de Trabalho sobre Estatísticas do Turismo e o Plano de Actividades para 2008 propondo reformulação do último.
- Acompanhou a preparação do Recenseamento Agrícola de 2009 e a apropriação dos dados da IES – Informação Empresarial Simplificada, pelo INE e Banco de Portugal.
- Organizou um *Workshop* sobre "Estatísticas sobre Investimento Directo Estrangeiro".

Relativamente aos desenvolvimentos dos Grupos de Trabalho que funcionam no âmbito desta Secção, destaca-se:

- Estatísticas da Agricultura e Pescas – continuação dos trabalhos do Subgrupo Desenvolvimento Rural e Indicadores Agro-Ambientais.
- Estatísticas do Turismo – conclusão dos Conceitos para Fins Estatísticos da Área Temática "Turismo e Restauração"; análise da proposta de indicadores de monitorização da sustentabilidade para o turismo, da responsabilidade do Instituto do Turismo e apreciação de outros assuntos constantes do mandato, designadamente sobre o "Inquérito ao Movimento de Pessoas e Gastos Turísticos".
- Estatísticas do Comércio e Serviços – balanço e conclusões do "*Workshop*" sobre Estatísticas do Comércio; continuação da actualização dos conceitos estatísticos na área dos serviços e apresentação do relatório com recomendações do GT sobre estatísticas do comércio e serviços.

- Estadísticas dos Transportes – conclusão no âmbito de um subgrupo da análise dos conceitos na área dos transportes aéreos.

Segredo Estatístico

A Secção durante o ano de 2008 e ainda ao abrigo da Lei vigente desde 1989 (Lei 6/89 de 15 de Abril) analisou seis pedidos de informação sujeita a segredo estatístico, dos quais quatro foram apreciados em reuniões presenciais e dois decididos através de Procedimento Escrito. Das solicitações analisadas duas foram feitas por investigadores enquadrados por Universidades, e as restantes por organismos da Administração directa ou indirecta do Estado.

De acordo com anterior decisão da Secção, todas as Deliberações de autorização de libertação de segredo estatístico (e não apenas as efectuadas por investigadores) passam a conter a menção à necessidade de destruir a informação, após a sua utilização, e de ser enviada ao CSE, para conhecimento, cópia do trabalho realizado. Também na sequência de recomendação da Secção, nas reuniões da SPSE deve estar presente um representante do INE da área da Metodologia Estatística, de forma a permitir que as questões da confidencialidade sejam analisadas num perspectiva multidisciplinar.

Eventual para Revisão da Lei do SEN

A publicação da Lei do Sistema Estatístico Nacional em 13 de Maio de 2008 – Lei nº22/2008, determinou a extinção desta Secção Eventual, cujo mandato específico era a preparação de uma proposta de Lei, o que concretizou no primeiro semestre de 2006.

Eventual para Acompanhamento dos Censos 2011

Durante o ano em referência, para além de acompanhar a preparação da próxima operação censitária, a Secção prosseguiu a análise na especialidade do "Programa de Acção dos Censos 2011".

Estruturas do Conselho sem actividade em 2008

- Secção Permanente de Estatísticas Demográficas e Sociais das Famílias e do Ambiente
- Grupo de Trabalho sobre Estatísticas do Transportes
- Grupo de Trabalho sobre Estatísticas da Agricultura e Pescas

1.2. AVALIAÇÃO DO NÍVEL DE CONCRETIZAÇÃO DOS OBJECTIVOS E DAS LINHAS DE ACTUAÇÃO DEFINIDAS PARA 2008

OBJECTIVOS¹

OBJECTIVOS PREVISTOS	GRAU DE CONCRETIZAÇÃO
<ul style="list-style-type: none">Alterar a estrutura de funcionamento do ConselhoAumentar a capacidade de coordenação do SEN operacionalizando e otimizando as deliberações e recomendações do Conselho e desenvolvendo acções de reflexão visando a melhor integração do SENContinuar a modernização dos processos associados ao seu funcionamento interno	<ul style="list-style-type: none">Concretizado. A legislação do SEN foi publicada em 13 Maio. Realizou-se o processo de designação de representantes do CSE, tendo o Despacho de nomeação sido publicado em 29 Agosto. Em 29 de Setembro o Plenário do Conselho aprovou a nova estrutura de funcionamento e o novo Regulamento Interno.Concretizado. Aprovado Plano de Actividades do Conselho 2009 tendo presente a necessidade de preparação de documentos estruturais no âmbito da nova legislação do Sistema e operacionalização e articulação das suas deliberações. Apreciados pela primeira vez no CSE os Planos de Actividade anuais das 4 Autoridades Estatísticas. Aprovadas metodologias de trabalho de preparação dos futuros Planos de Actividade obedecendo a critérios uniformes. Aprovado Plano de Acção visando o cumprimento de prazos de disponibilização das estatísticas oficiais (inclui acções no âmbito do aproveitamento de informação administrativa). Apreciado favoravelmente modelo de protocolo de delegação de competências, apresentado pelo INE, para aplicação no 1º semestre de 2009. Realização de um <i>Workshop</i> sobre "Estatísticas de IDE".Concretizado. Criada uma Base de Dados de contactos CSE, que permite operacionalizar e tornar mais eficiente o funcionamento interno do CSE. Manteve-se a utilização da plataforma de comunicação CIRCA para divulgação de documentos para as reuniões plenárias, de Secções e de GT. A website do Conselho sofreu alterações visando a sua conformidade relativamente às regras de acessibilidade definidas pelo Governo.

¹ O período de transição entre legislações do Sistema Estatístico Nacional dificultou, em parte, a concretização de algumas acções previstas. No período que decorreu entre Maio e Setembro foram realizadas somente reuniões de Secções absolutamente imprescindíveis.

LINHAS DE ACTUAÇÃO

LINHAS DE ACTUAÇÃO PREVISTAS

- Numa perspectiva de transição entre legislações
 - Preparar um novo Regulamento Interno do CSE e um novo modelo de funcionamento do Conselho
 - Rever o estatuto da delegação de competências e aspectos relacionados
 - Acompanhar as questões relativas ao segredo estatístico, a nível nacional e comunitário, e preparar um novo Regulamento do Segredo Estatístico
 - Ainda na vertente segredo estatístico adaptar as actuais deliberações do Conselho às mais recentes modificações a nível nacional e comunitário
- Definir Planos de Acção nos domínios – da formação dos recursos humanos do SEN, da qualidade das estatísticas portuguesas e visando o cumprimento dos prazos de disponibilização das estatísticas portuguesas, de modo a operacionalizar e otimizar as deliberações e recomendações do Conselho
- Apreciar a política de difusão estatística para o Sistema Estatístico Nacional, com base em documento a apresentar pelo INE
- Aprovar o "Relatório de Avaliação do Estado do Sistema Estatístico Nacional" correspondente ao mandato dos vogais do CSE para o período 2006-2008, tendo para o efeito sido criada uma equipa de redacção
- Avaliar o grau de execução das "Linhas Gerais da Actividade Estatística Nacional para o período 2003 – 2007"
- Criar um modelo de acompanhamento das "Linhas Gerais da Actividades Estatística Nacional" para o período 2008-2012
- Acompanhar a aplicação prática do Código de Conduta para as Estatísticas Europeias, ao nível de todas as estruturas do CSE
- Proceder a uma reflexão sobre a "política de revisões" das Contas Nacionais
- Apreciar o Manual de Procedimentos da Produção Estatística, a apresentar pelo INE, e iniciar a sua aplicação no âmbito do Sistema Estatístico Nacional
- Aprovar a Classificação Nacional de Profissões 2008

CONCRETIZADAS / NÃO CONCRETIZADAS

- Concretizado – Em Setembro de 2008 foi aprovado um novo Regulamento da sua actividade (1ª Deliberação) e um novo Modelo de Funcionamento (2ª Deliberação).
- Iniciado. O Conselho apreciou favoravelmente (em Dezembro) modelo de protocolo de delegação de competências, apresentado pelo INE. Apreciou igualmente os princípios da delegação de competências. A concretização do processo está prevista para o 1º semestre de 2009.
- A Secção acompanhou regularmente estes assuntos. A nova Secção criada em Setembro iniciará actividade no início de 2009 para dar sequência á preparação do Regulamento no contexto da nova legislação.
- A Secção criada em Setembro iniciará actividade no início de 2009.
- Concretizado – a Secção especializada aprovou um Plano de Acções para cumprimento dos prazos de disponibilização das estatísticas portuguesas, no qual estão previstas disposições sobre acções no domínio da formação de recursos humanos.
- Em Outubro 2008 o INE apresentou, para informação a sua política de difusão. Em 2009 o Conselho dará sequência à aprovação de uma política de difusão para o SEN.
- O Conselho definiu um novo calendário de preparação deste Relatório. Transita para 2009.
- Concretizado.
- Concretizado. Documento apresentado pelo INE. Será revisto no contexto da preparação do modelo de projecto de Plano da Actividade Estatística e respectivo Relatório para 2010.
- Participação no exercício de Peer Review realizado ao INE em Janeiro, e apreciação dos seus resultados com participação de Presidentes das Secções do CSE e outros membros do Conselho, na qualidade de utilizadores da informação estatística.
- Não concretizado.
- Não concretizado.
- Não concretizado, dado que o Grupo de Trabalho não apresentou proposta, devido a questões relacionadas com o contexto

LINHAS DE ACTUAÇÃO PREVISTAS

- Acompanhar os trabalhos de articulação institucional no âmbito da CAE, com vista a garantir a aplicação num futuro próximo, por todas as entidades da Administração Pública, de um único código da CAE para cada uma das empresas com actividade em Portugal
- Acompanhar a revisão da "Tipologia de Áreas Urbanas".
- Promover a apresentação, em sede de Secção ou Secções, das metodologias e temas relacionados com a qualidade das operações estatísticas, designadamente do Índice de Preços no Consumidor.
- Realizar alguns eventos (em sessões restritas ou públicas) designadamente sobre "Investimento Directo Estrangeiro"; promover a realização de uma "Reflexão sociológica sobre inquéritos às famílias" e eventualmente organizar uma Conferência sobre "The National Statistical Councils in Europe: Present and Future".
- Organizar debates internos ou dirigidos a públicos específicos, sobre temas relevantes para o Sistema Estatístico com o objectivo de reflectir sobre os grandes problemas económicos e sociais actuais para que o aparelho estatístico possa responder a novas solicitações e, também no âmbito da confidencialidade estatística, promovendo o ajustamento aos novos desenvolvimentos na legislação nacional e comunitária
- Criar um grupo de trabalho na área das estatísticas das empresas que acompanhe designadamente o processo de apropriação dos dados da "Informação Empresarial Simplificada" para a produção de estatísticas
- Prosseguir o trabalho de melhoria de alguns procedimentos do funcionamento e de operacionalização dos trabalhos do Conselho, designadamente através de reuniões a promover pelos Presidentes de Secções com os Presidentes dos respectivos Grupos de Trabalho
- Concluir em 2008 a componente histórica na Website do CSE e dar um maior dinamismo à apresentação de informação, permitido assim uma divulgação ampla no âmbito da sociedade dos trabalhos do Conselho
- Adoptar as medidas que permitam cumprir integralmente as suas competências de orientação e coordenação do SEN, designadamente:
 - Acompanhando a execução do Plano de Actividades do INE e das entidades intervenientes na produção estatística nacional, designadamente dos compromissos constantes do «Plano de Acção» sobre as estatísticas necessárias à tomada de decisões da União Económica e Monetária (UEM).
 - Acompanhando a execução do Plano de Actividades do CSE.
 - Acompanhando, no âmbito do artigo 24º da Lei do Sistema, a legislação que directa ou indirectamente tenha consequências no funcionamento do SEN.
 - Conferindo a maior prioridade ao acompanhamento da elaboração das Contas Nacionais Portuguesas (anuais e trimestrais),

CONCRETIZADAS / NÃO CONCRETIZADAS

- internacional.
- Concretizado. Iniciativa do Presidente da SPPCD de 2007; aprovação de decisão em 2007 sobre a matéria; continuação dos trabalhos do Grupo de articulação; publicação de DL que cria o SICAE em Dezembro 2008.
- Acompanhamento através da Sessão Restrita constituída com este objectivo.
- Não concretizado.
- Em Abril realizou-se o Workshop sobre "Estatísticas sobre Investimento Directo Estrangeiro". Os restantes eventos não se realizaram por não ser oportuna a sua realização em período de transição de legislações e nomeação de novos membros do Conselho.
- Não concretizado.
- Como consequência das alterações legislativas, o Conselho decidiu que se mantenham, em funcionamento os GT's existentes. Reflexão sobre esta matéria será feita em 2009.
- Aplica-se a justificação anterior.
- Parcialmente concretizado. A concluir em 2009, atendendo a que a nova estrutura do CSE foi aprovada em Setembro 2008.
- Concretizado.
- Concretizado.
- Concretizado.
- Concretizado.

LINHAS DE ACTUAÇÃO PREVISTAS

das Contas Satélite, do Inquérito ao Emprego, do Índice de Preços no Consumidor e das estatísticas do comércio intracomunitário (designadamente sobre "Fluxo Único"), quer nas Secções, quer nos grupos de trabalho especializados

- Melhorar os procedimentos de acompanhamento das deliberações, decisões e recomendações, em articulação com os grupos de trabalho e outras entidades, em especial com o INE, ao qual se dirige a maior parte das recomendações
- Acompanhar o exercício das competências do INE na área da certificação das Contas Públicas
- Fomentar o aproveitamento dos actos administrativos para fins estatísticos, determinante para a economia de recursos e para a redução da carga estatística sobre os inquiridos
- Dinamizar a análise e o acompanhamento de áreas estatísticas relevantes para a tomada de decisão e onde continuam a existir algumas fragilidades na produção da informação estatística, designadamente no âmbito do Mercado de Trabalho, em particular das estatísticas sobre salários
- Dinamizar e acompanhar os trabalhos relativos a outras áreas estatísticas relevantes para a tomada de decisão, como a educação e formação, a sociedade da informação, as estatísticas de base territorial, o ambiente, o comércio e serviços e as migrações internas e internacionais
- Acompanhar a preparação dos XV Recenseamento Geral da População e V Recenseamento Geral da Habitação (Censos 2011) e do Recenseamento Agrícola 2009
- Prosseguir os trabalhos para a criação de um Ficheiro Único de Unidades Estatísticas no âmbito do Sistema Estatístico Nacional, na sequência dos trabalhos iniciados em 2005
- Acompanhar as questões relacionadas com a avaliação da sobrecarga sobre os inquiridos
- Prosseguir o trabalho de análise, aprovação e acompanhamento dos conceitos para fins estatísticos nos diferentes domínios da informação estatística e de acompanhamento e aprovação das nomenclaturas e outros instrumentos técnicos de coordenação aprovados pelo Conselho
- De carácter operacional, continuar o processo de modernização da circulação da informação no âmbito do CSE iniciado em 2007 com a criação de um Website do CSE e da divulgação de documentos na plataforma CIRCA.

CONCRETIZADAS / NÃO CONCRETIZADAS

- Continuação de apresentação de *follow up* das deliberações e recomendações no âmbito de todas as reuniões das Secções e plenário.
- Não concretizado.
- Aprovado um Plano de Acção na Secção especializada para início de concretização em 2009. Acompanhamento da apropriação da informação da IES.
- Criado um Grupo de Trabalho específico que iniciou funções nesta área, tendo apresentado um plano de acção.
- Desenvolvimentos no âmbito dos grupos de trabalho. Alguns destes grupos de trabalho carecem de uma análise e reflexão sobre o desenvolvimento da sua actividade. Reflexão prevista para 2009.
- Concretizado. A Secção Eventual para Acompanhamento dos Censos 2011 exerceu a sua actividade nos termos previstos.
- Concretizado.
- Não concretizado.
- Concretizado. O CSE manteve o acompanhamento e aprovação das nomenclaturas e outros instrumentos técnicos de coordenação.
- Concretizado.

ACTIVIDADE E ORGANIZAÇÃO

2.1. ESTRUTURA

O Conselho Superior de Estatística (CSE) reúne em plenário e sessões restritas, em secções permanentes e eventuais. As secções podem criar grupos de trabalho.

Em **ANEXO 4** incluem-se os **organogramas** do Conselho – até 28 de Setembro de 2008 e depois de 28 de Setembro de 2008.

As entidades e respectivos vogais | membros | representantes que, ao longo do ano em apreço, estiveram presentes nas actividades desenvolvidas pelo Conselho, incluem-se em **ANEXO 5** ao Relatório.

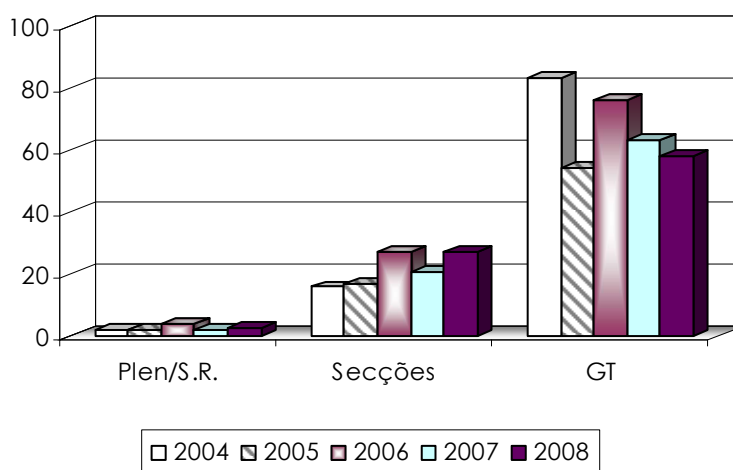
2.2 REUNIÕES

Em **2008** realizaram-se as seguintes reuniões:

. Plenárias	-	3
. de Secções Permanentes	-	16 ²
. de Secções Eventuais	-	11
. de Grupos de Trabalho	-	58

TOTAL - 88

GRÁFICO I - REUNIÕES REALIZADAS (2004-2008)



² Das quais 1 reunião de Presidentes de Secção e 2 sessão restrita da SPEBT

REUNIÕES PREVISTAS/REALIZADAS EM 2008

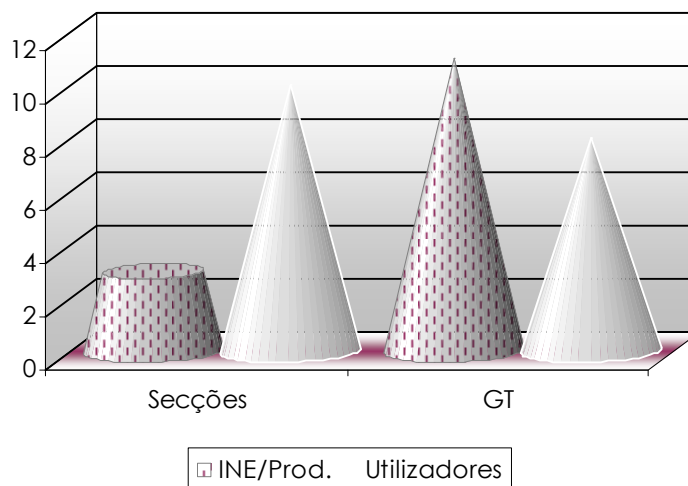
Plenário/Secções/Grupos de Trabalho		Previstas	Realizadas
Plenário	Reuniões plenárias	2	3
	Sessões restritas	0	0
	TOTAL	2	3
Secções Permanentes (SP)	S.P. Segredo Estatístico	4	2
	S.P. de Planeamento, Coordenação e Difusão	7	5
	S.P. de Estatísticas Macroeconómicas	4	2
	S.P. de Estatísticas Económicas Sectoriais	2	1
	S.P. Estatísticas Demográficas e Sociais, Famílias e Ambiente	2	-
	S.P. Estatísticas de Base Territorial	2	2*
TOTAL	21	12	
S.P. (nova estrutura)	S.P. Segredo Estatístico	-	-
	S.P. de Coordenação Estatística	-	3
	S.P. de Estatísticas Económicas	-	-
	S.P. de Estatísticas Sociais	-	-
	S.P. Estatísticas de Base Territorial	-	-
TOTAL	-	3	
Secções Eventuais (SE)	▪ Revisão da Lei do SEN	1	0
	▪ Censos 2011	16	9
TOTAL	17	8	
S.E. (nova estrutura)	▪ Censos 2011	-	2
	TOTAL	-	3
Grupos de Trabalho	G.T. sobre Estatísticas Monetárias e Financeiras	3	3
	G.T. sobre Estatísticas das Relações Econ. Exterior	4	4
	G.T. Sobre Contas Nacionais e Regionais	4	3
	G.T. sobre a CAE Rev.2 e Nomenclaturas Relacionadas	2	1
	G.T. para a Classificação Nacional das Profissões	2	1
	G.T. sobre Estatísticas da Sociedade da Informação	4	3
	G.T. sobre Estatísticas da Agricultura e Pescas	3	1**
	G.T. sobre Estatísticas dos Transportes	-	-
	G.T. sobre Estatísticas da Cultura	4	3
	G.T. sobre Estatísticas do Turismo	4	5
	G.T. sobre Estatísticas do Comércio e Serviços.	5	7
	G.T. sobre Estatísticas do Ambiente	4	4
	G.T. sobre Estatísticas da Educação e Formação	5	3
	G.T. sobre Estatísticas da Deficiência e Reabilitação	11	8
	G.T. FUE/SEN	1	2
	G.T. Mercado de Trabalho	11	4
	Task-Force Energia	-	1
	Task-Force Habitação, Construção e Obras Públicas	-	5
	TOTAL	67	58
Reuniões Conjuntas	▪ de Secções Permanentes do CSE	3	0
	▪ de Presidentes/VP de Secções Permanentes do CSE	2	1
	▪ de Presidentes de secção com Presidentes dois GT's	4	0
TOTAL	9	1	
TOTAL GERAL	116	88	

* sessões restritas ** subgrupo

2.3. PRESIDÊNCIAS / VICE-PRESIDÊNCIAS

Relativamente às **Secções Permanentes e Eventuais**, a distribuição das presidências foi, em 2008, a seguinte (em **ANEXO 6** inclui-se informação de detalhe sobre as presidências):

GRÁFICO II - Distribuição das presidências das Secções e GT do CSE



2.4. DIVULGAÇÃO DA ACTIVIDADE DO CSE

2.4.1 Seminários, Debates e Divulgação de Informação

	ACÇÕES PREVISTAS PARA 2008	ACÇÕES REALIZADAS
Debates Seminários Sessões de apresentação	<ul style="list-style-type: none"> No âmbito da Secção Permanente de Estatísticas Económicas Sectoriais, realização no 1º trimestre, de um Workshop sobre "Investimento Directo Estrangeiro" A realização de um Seminário/Workshop "Reflexão sociológica sobre inquéritos às famílias" A realização de uma Conferência sobre "The National Statistical Councils in Europe: Present and Future". 	<ul style="list-style-type: none"> Workshop "Estatísticas sobre Investimento Directo Estrangeiro" – 18 Abril 2008 (organizado no âmbito da Secção Permanente de Estatísticas Económicas Sectoriais) Não concretizado (devido às alterações legislativas e consequente período de gestão) Não concretizado (devido às alterações legislativas e consequente período de gestão)
Divulgação de Informação	<ul style="list-style-type: none"> Serão publicados os relatório e/ou documentos, produzidos no âmbito do Conselho, que os vogais considerem relevantes. Serão ainda publicados os seguintes documentos: <ul style="list-style-type: none"> Relatório de Actividades do CSE de 2007 Plano de Actividades do CSE para 2009 OUTRAS DIVULGAÇÕES 	<ul style="list-style-type: none"> A divulgação da informação passou a ser regularmente feita na Website do CSE. Documento divulgado online no site do CSE Documento divulgado online no site do CSE Nos termos do Regulamento Interno são publicadas em Diário de Republica algumas das Deliberações do Conselho.

2.4.2 Deliberações, Decisões e Recomendações - 2008

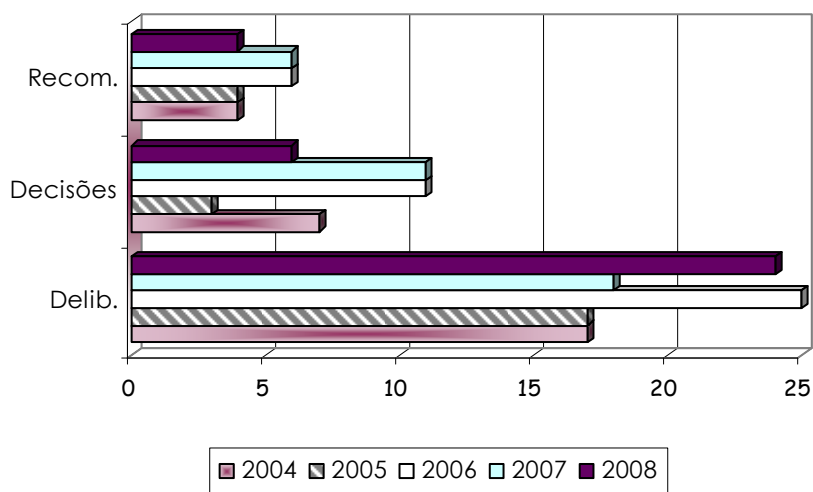
Para dar sequência à concretização das suas competências o Conselho aprovou:

- 28 Deliberações
- 6 Recomendações
- 4 Decisões

Em **ANEXO 7** inclui-se descrição exaustiva e respectiva publicação em Diário da República.

O **gráfico** seguinte sintetiza a evolução do número de deliberações, decisões e recomendações aprovadas entre 2004 e 2008.

GRÁFICO III - Deliberações, Decisões e Recomendações
(2004-2008)



2.5. PARTICIPAÇÃO NAS REUNIÕES DO CONSELHO

Em **ANEXO 8** inclui-se informação detalhada sobre o nível de participação dos membros do Conselho e outros representantes. Numa leitura global, os valores médios de presenças em reuniões situaram-se nos 86,35% e 76,11% em reuniões plenárias/Secções e em Grupos de Trabalho, respectivamente.

2.6. RECURSOS

2.6.1 Secretariado do CSE - Recursos Humanos

Nos termos da Lei nº6/89, de 15 de Abril (artigos 12º e 13º), posteriormente confirmado na Lei 22/2008 de 13 de Maio (artigos 16º e 17º), o INE presta todo o apoio técnico e administrativo necessário ao funcionamento do CSE e os encargos financeiros decorrentes da sua actividade são suportados pelo Orçamento do Instituto.

Foi neste contexto criado um Secretariado de apoio ao Conselho.

O Secretariado do CSE tem a seguinte composição:

- Secretária do CSE
- Secretária-Adjunta do CSE
- 1 Técnico Superior de Estatística
- 1 Jurista
- 1 Técnico-Adjunto de Estatística
- 2 Secretárias

2.6.2. Recursos Financeiros

Os **custos totais no valor de 379.286 €**, foram repartidos pelas seguintes rubricas orçamentais:

Valores em Euros €

RUBRICAS ORÇAMENTAIS	2005	2006	2007	2008
Material de escritório e computador	2.102	2.688	1.793	1.994
Alugueres	297	0	600	1.683
Comunicações (correios, telef., fax)	2.089	1.650	580	631
Deslocações ³	14.234	23.064	23.490	37.362
Ajudas de custo	926	1.334	1.724	3.649
Trabalhos especializados ⁴	320	12.100	506	0
Outros fornecimentos e serviços	737	3.468	1.284	1.894
Remunerações dos vogais ⁵	13.049	16.761	14.127	21.738
Remunerações e outros custos com pessoal	182.349	247.377	249.165	308.945 ⁶
Diversos	2.698	284	1.126	1.390
Custos de transferência interna	12.180	11.520	11.520	-
Total	230.981	320.246	305.915	379.286

³ Os valores mais significativos associados a esta rubrica relacionam-se com as deslocações dos membros e representantes de grupos de trabalho, que se deslocam das Regiões Autónomas dos Açores e Madeira.

⁴ Pagamentos efectuados a especialistas em determinadas matérias.

⁵ As remunerações dos membros do CSE são determinadas em função do número de reuniões realizadas, e das respectivas presenças.

⁶ Valor não comparável com anos anteriores.

3.1 O ENQUADRAMENTO LEGAL DO SISTEMA ESTATÍSTICO NACIONAL

3.1.1 A Lei 6/89 de 15 de Abril e a Lei 22/2008 de 13 de Maio

O Sistema Estatístico Nacional (SEN), em termos de legislação aplicável, alicerçou o seu funcionamento, até Maio de 2008, na Lei 6/89 de 15 de Abril.

Em 13 de Maio de 2008 foi aprovada a Lei 22/2008 que estabelece o funcionamento do Sistema Estatístico Nacional (SEN), redefine os respectivos princípios, normas e estrutura, e procura adaptar e harmonizar a estrutura do sistema, as modernas exigências de qualidade e fiabilidade da produção estatística, às expectativas dos utilizadores.

De acordo com a nova Lei o SEN estrutura-se em torno de um conjunto de seis princípios fundamentais (Autoridade estatística (artº 4º) Independência técnica (artº 5º), Segredo estatístico (artº 6º), Qualidade (artº 7º), Acessibilidade estatística (artº 8º), Cooperação entre autoridades estatísticas (artº 9º), de resto em consonância com o Código de Conduta para as Estatísticas Europeias, e é composto pelo Conselho Superior de Estatística e várias Autoridades Estatísticas, (vd. esquema abaixo) responsáveis pela produção de estatísticas oficiais de interesse público.

O Conselho Superior de Estatística é o órgão que orienta a e coordena o Sistema Estatístico Nacional, assegurando especificamente as competências definidas no artigo 13º, 14º e 15º, n.º4. Distingue-se das Autoridades estatísticas, uma vez que não é responsável por qualquer tipo de produção estatística e tem como missão orientar e coordenar o Sistema Estatístico Nacional constituindo-se como um fórum alargado de produtores e utilizadores da informação estatística que procura conciliar e repercutir no sistema as respectivas expectativas.

O INE, I.P., é o órgão central de produção e difusão de estatísticas oficiais que assegura a coordenação técnico científica do Sistema Estatístico Nacional (Lei orgânica - Decreto-lei nº 166/2007 de 3 de Maio), podendo no entanto delegar noutras entidades a produção e difusão estatísticas.

Às restantes Autoridades Estatísticas, Banco de Portugal, Serviços Regionais de Estatísticas das Regiões Autónomas dos Açores e da Madeira e Entidades com delegação de competências do INE, I.P. para a produção de estatísticas oficiais (designação em breve, no contexto da nova Lei), compete a produção de estatísticas oficiais, nos termos definidos na Lei (respectivamente artigos 19º, 22º e 24º).

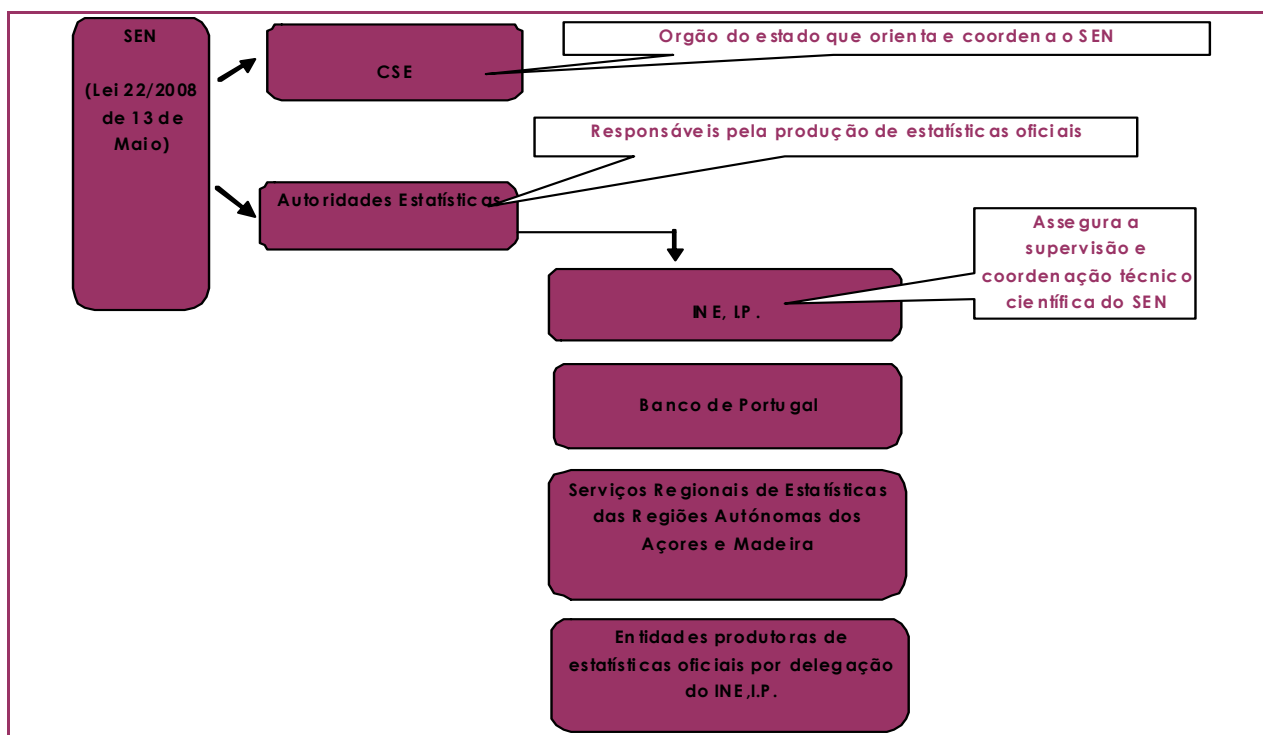
A nova Lei, no contexto dos princípios aprovados, estabelece que as estatísticas oficiais são produzidas com independência técnica e consideradas um bem público, devendo respeitar os padrões nacionais e internacionais de qualidade estatística, bem como satisfazer as necessidades dos utilizadores de forma eficiente e sem sobrecargas excessivas para os fornecedores de informação, nomeadamente através da crescente utilização dos dados administrativos.

Para além desta Lei, e em articulação com ela, são também referência para o SEN as legislações orgânicas das várias autoridades estatísticas e, em determinados casos como a confidencialidade estatística, outras leis não específicas sobre a actividade, que no entanto intersectam a legislação estatística, como é o caso da Lei de Protecção de Dados Pessoais.

No contexto da nova Lei o CSE é presidido pelo Ministro da tutela do INE, IP, actualmente Ministro da Presidência sendo Vice-Presidente o Presidente do INE. São membros do Conselho representantes das seguintes entidades: INE, I.P., Banco de Portugal, Serviços Regionais de Estatística das Regiões Autónomas, Entidades produtoras de estatísticas oficiais por delegação do INE, I.P., Serviços Públicos (Ministérios), Comissão Nacional de Protecção de Dados, Associação Nacional de Municípios, Confederações Empresariais, Centrais Sindicais, Defesa do Consumidor, Universidades, Personalidades de reconhecido mérito científico e independência. As competências do CSE constam dos artigos 13º, *Artigo 14º e Artigo 15º, n.º.4.*

No contexto da nova Lei o CSE é presidido pelo Ministro da tutela do INE, IP, actualmente Ministro da Presidência sendo Vice-Presidente o Presidente do INE. São membros do Conselho representantes das seguintes entidades: INE, I.P., Banco de Portugal, Serviços Regionais de Estatística das Regiões Autónomas, Entidades produtoras de estatísticas oficiais por delegação do INE, I.P., Serviços Públicos (Ministérios), Comissão Nacional de Protecção de Dados, Associação Nacional de Municípios, Confederações Empresariais, Centrais Sindicais, Defesa do Consumidor, Universidades, Personalidades de reconhecido mérito científico e independência. As competências do CSE constam dos artigos 13º, *Artigo 14º e Artigo 15º, n.º.4.*

COMPOSIÇÃO DO SEN (ESQUEMA):



3.2 DIPLOMAS APROVADOS EM 2008 RELATIVOS À ACTIVIDADE ESTATÍSTICA

Quadro síntese de diplomas publicados em Diário da República

Ministério	Diploma publicado em D.R.	Referência no diploma legal sobre o enquadramento do organismo no SEN
PRESIDÊNCIA DO CONSELHO DE MINISTROS	Lei 22/2008 de 13 de Maio	Estabelece o funcionamento do Sistema Estatístico Nacional, e redefine os respectivos princípios, normas e estrutura, procurando adaptar e harmonizar a estrutura do sistema e as modernas exigências de qualidade e fiabilidade da produção estatística, às expectativas dos utilizadores.
PRESIDÊNCIA DO CONSELHO DE MINISTROS/MINISTÉRIO JUSTIÇA	Decreto-Lei n.º 247-B/2008 de 30 de Dezembro	Aprovação de diploma que cria o cartão da empresa e o Sistema de Informação da Classificação Portuguesa de Actividades Económicas (SICAE) e adopta medidas de simplificação no âmbito dos regimes do registo Nacional de Pessoas Colectivas e do Código do Registo Comercial.

3.3 ACTIVIDADE DE ÍNDOLE JURÍDICA DESENVOLVIDA PELO SECRETARIADO DO CSE

Neste aspecto são de destacar:

- Elaboração de documentos de apoio às reuniões, basicamente com vista a auxiliar a decisão, bem como projectos de deliberação, decisão e recomendação de carácter jurídico;
- Elaboração de pareceres, maioritariamente relacionados com a aplicação do Princípio do Segredo Estatístico. Trata-se de fornecer aos solicitantes esclarecimentos que permitam perceber, de ponto de vista jurídico, a existência de segredo estatístico em determinada informação. Refira-se que muitas das questões que tem surgido se referem a informação relativa a indivíduos;
- Acompanhamento da aplicação do artigo 14º da Lei do Bases do SEN – acompanhamento dos diplomas legais subsumíveis à sua previsão. Neste contexto é possível apurar os casos em que não é consultado o CSE para se pronunciar sobre os mesmos. Para esses casos passou a utilizar-se, com vista a um melhor e mais circunstanciado acompanhamento, um modelo que sintetiza as questões em causa e que permite manter a Secção competente informada.

ANEXOS

ANEXO 1

ACÇÕES PREVISTAS E ACÇÕES REALIZADAS

Plenário e Sessões Restritas⁷

PLENÁRIO E SESSÕES RESTRITAS	ACÇÕES PREVISTAS PARA 2008	REUNIÕES PREVISTAS	ACÇÕES REALIZADAS	REUNIÕES REALIZADAS
Plenário	<ul style="list-style-type: none"> • Aprovar o Relatório de Actividades do CSE de 2007 • Apreciar o Relatório de Actividades do INE e das Entidades intervenientes na produção estatística nacional de 2007 • Monitorização do grau de execução das Linhas Gerais da Actividade Estatística Nacional, e respectivas prioridades, 2003-2007 • Aprovar o Plano de Actividades do CSE para 2009 • Apreciar o Plano de Actividades do INE e das Entidades intervenientes na produção estatística nacional para 2009 • Apreciar eventuais alterações ao programado no Plano de Actividades do INE e das Entidades intervenientes na produção estatística nacional de 2008, por proposta da Secção especializada • Aprovar o Relatório de Avaliação do Estado do SEN 2006-2008 	2	<ul style="list-style-type: none"> • <u>Concretizado</u> – 358ª Deliberação do CSE • <u>Concretizado</u> – 359ª Deliberação do CSE • <u>Concretizado</u> – 357ª Deliberação do CSE • <u>Concretizado</u> – 6ª 2008 Deliberação do CSE • <u>Concretizado</u>. No âmbito do novo enquadramento estatístico foram aprovados os Planos de Actividade para 2009 das autoridades estatísticas – 7ª 2008 Deliberação do CSE: <ul style="list-style-type: none"> INE e outras entidades intervenientes no SEN Banco de Portugal Serviço Regional de Estatística dos Açores Direcção Regional de Estatística da Madeira • Não foram apresentadas pelo INE à Secção especializada propostas de alterações ao programado. • O Conselho alterou o calendário de preparação deste documento. Para aprovação em 2009. 	3

⁷ Incluem-se os desenvolvimentos no âmbito das duas primeiras reuniões realizadas após nomeação de novos membros do Conselho.

PLENÁRIO E SESSÕES RESTRITAS	ACÇÕES PREVISTAS PARA 2008	REUNIÕES PREVISTAS	ACÇÕES REALIZADAS	REUNIÕES REALIZADAS
<p>Plenário (Cont.)</p>	<ul style="list-style-type: none"> • Acompanhar o cumprimento do artigo 24º da Lei do Sistema Estatístico Nacional • Acompanhar as recomendações, decisões e deliberações do CSE • Acompanhar e decidir sobre questões relacionadas com a delegação de competências e aprovar os princípios da delegação de competências ⁸ • Apreciar a estratégia de difusão da informação estatística oficial ⁹ • Definição de um Plano de Acção no domínio da formação dos recursos humanos do SEN • Monitorização das LGAEN 2008-2012 • Acompanhamento da aplicação do "Código de Conduta para as Estatísticas Europeias" • Aprovar o Regulamento Interno do CSE ¹⁰ • Aprovar o modelo de funcionamento do CSE ¹¹ • Apresentação pelo INE e entidades com competências delegadas ou outras entidades intervenientes na produção estatística oficial, no plenário ou em sessões restritas, de projectos de manifesto interesse • Outros assuntos no âmbito das competências do Conselho que imponham uma aprovação/apreciação do plenário 		<ul style="list-style-type: none"> • Acompanhamento e informação sobre incumprimentos do artigo 24º. • Acompanhamento. Follow up feito nas reuniões plenárias. • <u>Concretizado em parte</u> – apreciados princípios da delegação de competências e modelo de protocolo de delegação de competências – 5º 2008 Deliberação do CSE. • Apresentada para informação a política de difusão do INE. Em 2009 será definida, pelo Conselho, uma política de difusão para o SEN. • <u>Não concretizado.</u> • <u>Concretizado.</u> Definido modelo de acompanhamento. • Apresentação, pelo INE, das conclusões e recomendações do EUROSTAT no âmbito do Relatório Peer Review Portugal, realizada em Janeiro de 2008. • <u>Concretizado</u> – 1ª 2008 Deliberação do CSE. • <u>Concretizado</u> – 2ª 2008 Deliberação do CSE. • <u>Não concretizado.</u> • Não aplicável em 2008. 	

⁸ No quadro da nova Lei para o Sistema Estatístico Nacional.

⁹ No quadro da nova Lei para o Sistema Estatístico Nacional.

¹⁰ No quadro da nova Lei para o Sistema Estatístico Nacional.

¹¹ No quadro da nova Lei para o Sistema Estatístico Nacional.

PLENÁRIO E SESSÕES RESTRITAS	ACÇÕES PREVISTAS PARA 2008	REUNIÕES PREVISTAS	ACÇÕES REALIZADAS	REUNIÕES REALIZADAS
Sessões Restritas ¹²	Análise de matérias cuja natureza e âmbito manifestamente respeitem apenas a uma parte das representações que integram o plenário ou que contribuam para uma melhor fundamentação das decisões do plenário. As sessões restritas serão decididas pelo plenário do Conselho.	-	Não se realizaram Sessões Restritas em 2008.	

Secções Permanentes

SECÇÕES PERMANENTES	ACÇÕES PREVISTAS PARA 2008	REUNIÕES PREVISTAS	ACÇÕES REALIZADAS	REUNIÕES REALIZADAS
SP do Segredo Estatístico	<ul style="list-style-type: none"> Analisar e decidir sobre os pedidos de libertação do segredo estatístico enviados para parecer. 	4	<ul style="list-style-type: none"> Foram analisadas seis solicitações de informação estatística confidencial. Dois dos pedidos autorizados, foram efectuados por investigadores enquadrados em instituições de ensino superior: <ol style="list-style-type: none"> Universidade do Nottingham – Investigador - <u>350ª Deliberação</u> – Autorizada Investigadora do Instituto Superior de Estatística e Gestão da Informação – <u>351ª Deliberação</u> – Autorizado Gabinete de Estratégia e Planeamento do MTSS – <u>352ª Deliberação</u> – Autorizado Direcção-Geral das Autarquias Locais – <i>Procedimento Escrito</i> – <u>353ª Deliberação</u> – Autorizado Agência para o Investimento e Comércio Externo de Portugal E.P:E. - <i>Procedimento Escrito</i> - <u>360ª Deliberação</u> – Autorizado 	2

¹² Reuniões a definir pelo plenário do CSE.

SECÇÕES PERMANENTES	ACÇÕES PREVISTAS PARA 2008	REUNIÕES PREVISTAS	ACÇÕES REALIZADAS	REUNIÕES REALIZADAS
<p>SP do Segredo Estatístico (Cont.)</p>	<ul style="list-style-type: none"> • Proceder a uma revisão/actualização do modelo de Regulamento do Princípio do Segredo Estatístico e de anteriores deliberações aprovadas pela Secção ¹³ • Acompanhar as recomendações do Seminário sobre o Princípio do Segredo Estatístico, realizado em Janeiro de 2005 • Acompanhar as questões relativas ao segredo estatístico de âmbito nacional, comunitário e internacional, designadamente as decorrentes da actividade do INE e das entidades com competências delegadas bem como as desenvolvidas ao nível comunitário pelo Comité do Segredo Estatístico • Potenciar o acompanhamento e desenvolvimento do estudo de temas relacionados com a confidencialidade estatística • Acompanhar os procedimentos das entidades às quais são cedidas informações estatísticas confidenciais, aplicando os instrumentos já criados • Embora não sendo analisados em reunião da Secção, aprovar deliberações por procedimento escrito, cabendo a preparação do processo ao Secretariado do Conselho. 		<p>6. Instituto Superior Técnico – Investigador - <u>361ª Deliberação</u> – Autorizada</p> <ul style="list-style-type: none"> • Para desenvolvimento em 2009, atendendo ao facto das reuniões das novas Secções só serem possíveis após aprovação da nova estrutura do CSE, em 29 Setembro 2008. • A nova Lei do SEN acolhe as propostas resultantes do Seminário • Acompanhamento através de pontos de situação efectuados pelo representante do INE nas reuniões internacionais do Comité do Segredo Estatístico do Eurostat. • Não concretizado • Os investigadores e entidades a quem é cedida informação estatística confidencial devem enviar ao CSE um exemplar do seu trabalho final. • Dois dos pedidos anteriormente mencionados foram objecto de aprovação por via de "Procedimento Escrito". 	

¹³ No quadro da nova Lei para o Sistema Estatístico Nacional.

SECÇÕES PERMANENTES	ACÇÕES PREVISTAS PARA 2008	REUNIÕES PREVISTAS	ACÇÕES REALIZADAS	REUNIÕES REALIZADAS
<p>SP de Estatísticas Macro – Económicas</p>	<ul style="list-style-type: none"> • Analisar e emitir parecer e recomendações sobre as Contas Nacionais Anuais e Trimestrais e Contas Regionais • Acompanhar a competência do INE na área da certificação das Contas Públicas • Acompanhar as alterações no âmbito do projecto INTRASTAT/ decisão da Secção sobre "Fluxo Único" • Reflexão sobre a "política de revisões" do INE • Analisar os relatórios de acompanhamento, relatórios com análises metodológicas e pontos de situação produzidos pelos GT(s) que funcionam no seu âmbito: relações económicas com o exterior, monetárias e financeiras e contas nacionais e regionais • Análise de questões solicitadas aos Gt's: relacionadas e associadas ao capital de risco, dada a sua grande utilização; ao estudo e análise do tratamento a dar às despesas com a C.G. de Aposentações no âmbito das Contas Nacionais e análise de questões metodológicas associadas à "Revisão do 	<p>4</p>	<ul style="list-style-type: none"> • Foram apresentados pelo INE os seguintes assuntos – Contas Nacionais Anuais de 2004 e 2005; Contas Nacionais Trimestrais dos 2º, 3º e 4º trimestres de 2007 e 1º trimestre de 2008; Contas Nacionais Preliminares de 2007 e 1º trimestre de 2008; Contas Regionais Definitivas 2005, por NUTS 2002/NUTS 1989 referentes às áreas; Contas Regionais por Ramos de Actividade e das Contas Regionais das Famílias; Procedimento dos Défices Excessivos – 2ª notificação de 2007 e 1ª notificação de 2008 e Dados Preliminares de 2007 dos Principais Agregados das Administrações Públicas. • O INE fez uma abordagem à Revisão do Sistema das Nações Unidas (SNA93) e revisão do SEC95. As propostas e comentários da Secção no âmbito da revisão do SEC95, iniciou-se em 2008 e prolongou-se por 2009, por procedimento escrito. • <u>Não concretizado</u> • <u>Não concretizado</u> • <u>Não concretizado</u> • Apresentação pelo Presidente do GT sobre Estatísticas Monetárias e Financeiras da actividade desenvolvida em 2006, 2007 e previsões para 2008. Apresentação pela Presidente do GT sobre Estatísticas das Relações Económicas com o Exterior da actividade desenvolvida em 2007 e previsões para 2008 e apresentação do ponto de situação sobre a actividade desenvolvida em 2007 pelo GT sobre Contas Nacionais e Regionais. • O INE fez uma abordagem à Revisão do Sistema das Nações Unidas (SNA93) e fez um ponto de situação sobre a revisão do SEC95. Os GT's continuaram com desenvolvimentos sobre estas matérias. 	<p>2</p>

SECÇÕES PERMANENTES	ACÇÕES PREVISTAS PARA 2008	REUNIÕES PREVISTAS	ACÇÕES REALIZADAS	REUNIÕES REALIZADAS
SP de Estatísticas Macro – Económicas (cont.)	SNA" <ul style="list-style-type: none"> • Como consequência da análise dos relatórios anteriormente referidos, apresentar recomendações metodológicas relativas à elaboração das contas nacionais anuais e trimestrais e regionais e à melhoria das fontes estatísticas utilizadas na elaboração das contas nacionais e regionais. E ainda com o objectivo de se fomentar o aproveitamento de actos administrativos para fins estatísticos • Acompanhar as revisões ocorridas na Balança de Pagamentos a apresentar pelo Banco de Portugal • Acompanhar os resultados das Contas Financeiras apresentados pelo Banco de Portugal • Apresentação da Informação Estatística da Central de Responsabilidades de Crédito gerida pelo Banco de Portugal • Apresentação pelo Banco de Portugal das Estatísticas da Posição de Investimento Internacional: enquadramento metodológico e principais resultados. • Acompanhar permanentemente as recomendações, decisões e deliberações produzidas em anos anteriores • Colaborar com a SP de Planeamento, Coordenação e Difusão na definição de um Plano de Acção com vista à elaboração do Relatório de Qualidade das estatísticas portuguesas • Acompanhar a monitorização das LGAEN 2008-2012, feita no âmbito do acompanhamento trimestral do PA do INE e das entidades intervenientes na produção estatística nacional, 		<ul style="list-style-type: none"> • <u>Não concretizado</u>. Não foram apresentados relatórios sobre temas específicos do mandato pelos respectivos Grupos de Trabalho. • O Banco de Portugal fez uma apresentação das Estatísticas da Balança de Pagamentos. • O Banco de Portugal fez uma apresentação das Contas Nacionais Financeiras de 2006 e 2007. • <u>Não concretizado</u> • O Banco de Portugal fez uma apresentação da Posição de Investimento Internacional de 2007. • O Banco de Portugal apresentou ainda as Estatísticas da Síntese Monetária, do Crédito e das Taxas de Juro. • Follow up apresentado pelo Secretariado do Conselho nas reuniões. • <u>Não concretizado</u> • <u>Não concretizado</u> 	

SECÇÕES PERMANENTES	ACÇÕES PREVISTAS PARA 2008	REUNIÕES PREVISTAS	ACÇÕES REALIZADAS	REUNIÕES REALIZADAS
SP de Estatísticas Macro-Económicas (cont.)	<p>em sede de SP de Planeamento, Coordenação e Difusão</p> <ul style="list-style-type: none"> • Pronunciar-se sobre a adequação das estatísticas em referência às necessidades dos utilizadores nos domínios das finanças públicas, preços, salários e emprego • Aprovar as nomenclaturas na área das estatísticas macroeconómicas e acompanhar as nomenclaturas já aprovadas no seu âmbito • Acompanhar os trabalhos dos Comités e GT(s) que funcionam no âmbito da União Europeia, nesta área 		<ul style="list-style-type: none"> • <u>Não concretizado</u> • Não aplicável. Não foi proposta qualquer nomenclatura para análise da Secção. • Acompanhamento feito no âmbito da secção e dos Grupos de Trabalho. 	
SP Planeamento, Coordenação e Difusão ¹⁴	<ul style="list-style-type: none"> • Apreciar os seguintes documentos, para decisão do Plenário: <ol style="list-style-type: none"> a) Relatório de Actividades do CSE de 2007 b) Relatório de Actividades do INE e das Entidades intervenientes na produção estatística oficial de 2007 c) Monitorização das LGAEN 2003-2007 d) Plano de Actividades do CSE para 2009 e) Plano de Actividades do INE e das Entidades intervenientes na produção estatística nacional para 2009 f) Relatório de Avaliação do Estado do SEN 2006-2008 • Acompanhamento trimestral do grau de execução do P.A. do INE e das entidades intervenientes na produção estatística 	7 ¹⁵	<ul style="list-style-type: none"> • <u>Concretizado</u> – 46ª Recomendação da Secção • <u>Concretizado</u> – 47ª Recomendação da Secção • <u>Concretizado</u> – 48ª Recomendação da Secção • <u>Sequências no âmbito da SPCE</u> • <u>Sequências no âmbito da SPCE</u> • Início da preparação do Relatório, tendo para isso sido criado um Grupo de redacção específico. O Conselho definiu novos calendários de apresentação, que transitam para 2009. • Acompanhamento regular. Foi decidido que deveria ocorrer uma revisão da metodologia de acompanhamento do PA. 	4 + 3 SCCE

¹⁴ Esta Secção pode reunir em Sessões Restritas para dar sequência a competências específicas designadamente nas áreas da sociedade da informação, da cooperação estatística e das nomenclaturas e classificações.

¹⁵ Poderão eventualmente realizar-se sessões restritas para assuntos constantes da 298ª Deliberação do CSE.

SECÇÕES PERMANENTES	ACÇÕES PREVISTAS PARA 2008	REUNIÕES PREVISTAS	ACÇÕES REALIZADAS	REUNIÕES REALIZADAS
<p>SP Planeamento, Coordenação e Difusão (cont.)</p>	<p>oficial de 2008 e 4º trimestre de 2007, com eventuais propostas ao plenário do CSE</p> <ul style="list-style-type: none"> • Acompanhamento trimestral do grau de execução do P.A. do CSE de 2008 e 4º trimestre de 2007, com eventuais propostas ao plenário do CSE • Monitorização das Linhas Gerais da Actividade Estatística Nacional 2008-2012 • Definição de um Plano de Acção visando o cumprimento dos prazos de disponibilização das estatísticas portuguesas • Acompanhamento trimestral das acções de cooperação estatística internacional relativas a 2008 e 4º trimestre de 2007 • Definição de um Plano de Acção visando o acompanhamento das questões relacionadas com a coordenação e cooperação institucional • Acompanhar os trabalhos do Grupo de Trabalho especializado com vista à constituição de um Ficheiro Único de Unidades Estatísticas para o SEN • Acompanhar a implementação de documentos anteriormente aprovados pelo CSE designadamente o "Documento Metodológico" • Aprovar os conceitos para fins estatísticos das áreas temáticas ainda não aprovadas e aprovar – em articulação com o INE e o Secretariado do CSE – as actualizações a introduzir nos conceitos para fins estatísticos de áreas aprovadas em anos anteriores • Reflexão sobre os procedimentos a montante de aprovação dos conceitos para fins estatísticos • Aprovar Nomenclaturas na sua área de competência e 		<ul style="list-style-type: none"> • Acompanhamento regular. • <u>Concretizado</u> – 48ª Recomendação da Secção. • <u>Concretizado</u> – 13ª e 15ª Decisões da Secção • Concretizado até ao 1º trimestre de 2008. Decidiu-se proceder a uma reflexão sobre esta matéria. • No âmbito do Plano de Acção aprovado – 15ª Decisão da Secção, forma incluídos desenvolvimentos em varias vertentes, incluindo a coordenação estatística. • Acompanhamento e decisões sobre esta matéria – 14ª Decisão da Secção. • Acompanhamento regular. • <u>Concretizado</u>: actualização dos Conceitos para fins estatísticos da área temática "Energia" (346ª Deliberação), da "Cultura" e "Ciência e Tecnologia" (348ª Deliberação), do "Turismo e Restauração" (354ª Deliberação), dos "Transportes – Subárea Temática Transporte Aéreo" (356ª Deliberação). • <u>Não concretizado</u> – adiado para 2009. • <u>Concretizado</u>: aprovação para fins estatísticos de alterações à "Tabela de 	

SECÇÕES PERMANENTES	ACÇÕES PREVISTAS PARA 2008	REUNIÕES PREVISTAS	ACÇÕES REALIZADAS	REUNIÕES REALIZADAS
<p>SP Planeamento, Coordenação e Difusão (cont.)</p>	<p>aprovar eventuais alterações a introduzir nas nomenclaturas aprovadas no âmbito do SEN, designadamente, CAE REV3, CNP/94, Nomenclatura de Países – Norma ISO Alpha 2, Código da Divisão Administrativa, Classificação Portuguesa das Construções, resultantes do acompanhamento feito pelos respectivos GT(s) ou pelo INE. Acompanhar outras nomenclaturas aprovadas pelo CSE: CID 10, CIF, etc.</p> <ul style="list-style-type: none"> • Aprovação da Classificação Nacional de Profissões CNP/2008 • Acompanhamento da articulação institucional no âmbito da CAE, com vista a garantir a aplicação num futuro próximo, por todas as entidades da Administração Pública, de um único código da CAE para cada uma das empresas com actividade em Portugal • Acompanhar permanentemente as deliberações, decisões e recomendações produzidas em anos anteriores e as conclusões/recomendações resultantes do Seminário “Estatísticas da Sociedade da Informação: estado da arte” • Definição de um Plano de Acção com vista à elaboração do Relatório de Qualidade das estatísticas portuguesas, eventualmente em conjunto com outras Secções Permanentes • Definição de um Plano de Acção no domínio da formação dos recursos humanos do SEN, para apreciação do plenário do CSE • Analisar e dar parecer sobre os projectos de diploma que criem serviços de estatística ou contenham quaisquer normas com incidência na estrutura ou funcionamento do SEN, que sejam enviados pelo Governo 		<p>Crimes Registados' (345ª Deliberação), de actualizações à Norma ISO ALPHA 2 – Nomenclatura de Países para utilização no âmbito do Sistema Estatístico Nacional (versão 2008) (347ª Deliberação), de actualizações à Classificação de Domínios Científicos e Tecnológicos – 2007 (FOS) – actualiza a 340ª Deliberação do CSE (349ª Deliberação). Foram definidas regras de utilização da ISCED 1997 no âmbito do Sistema e para efeitos de resposta a questionários internacionais (355ª Deliberação)</p> <ul style="list-style-type: none"> • <u>Não concretizado</u> por atrasos verificados a nível internacional. • <u>Concretizado</u> – 14ª Decisão da Secção. Assunto concretizado no final de 2008 com a publicação de diploma que cria o SICAE. • Apresentação de follow up regulares pelo Secretariado do CSE. • <u>Não concretizado</u> no âmbito do acompanhamento do Seminário, por não terem sido apresentadas conclusões pelo Grupo de Trabalho. • <u>Não concretizado.</u> • No âmbito do Plano de Acção aprovado – 13ª Decisão da Secção, foram incluídos desenvolvimentos em varias vertentes, incluindo a formação de recursos humanos. • <u>Não concretizado.</u> Não foi apresentado nenhum diploma para audição do CSE. 	

SECÇÕES PERMANENTES	AÇÕES PREVISTAS PARA 2008	REUNIÕES PREVISTAS	AÇÕES REALIZADAS	REUNIÕES REALIZADAS
<p>SP Planeamento, Coordenação e Difusão (cont.)</p>	<ul style="list-style-type: none"> • Analisar a política de difusão da informação estatística e emissão de orientações • Análise de documentos a apresentar pelo INE e/ou por outras entidades intervenientes na produção estatística nacional, designadamente o Manual de Procedimentos da Produção Estatística • Acompanhar outros GT(s) que funcionam no seu âmbito: acompanhamento da CAE Rev3, CNP e «acompanhamento da área das estatísticas da sociedade da informação». • Acompanhar os trabalhos dos Comités e GT(s) que funcionam no âmbito da União Europeia • Embora não sendo analisados em reunião da Secção, aprovar deliberações por procedimento escrito, cuja instrução do processo é integralmente preparada pelo Secretariado do Conselho 		<ul style="list-style-type: none"> • <u>Sequências no âmbito da SPCE</u> • <u>Não concretizado</u>. Não foi apresentado documento pelo INE. • <u>Concretizado</u>: apresentação do relatório anual do GT CNP, CAE • <u>Não concretizado</u>: não foi apresentado relatório pelo GTAESI • Acompanhamento regular no âmbito da Secção. • Foram aprovadas por procedimento escrito as deliberações 347, 348, 354, 356 	

SECÇÕES PERMANENTES	ACÇÕES PREVISTAS PARA 2008	REUNIÕES PREVISTAS	ACÇÕES REALIZADAS	REUNIÕES REALIZADAS
<p>SP de Estatísticas Económicas Sectoriais</p>	<ul style="list-style-type: none"> • Acompanhamento da preparação do RA 2009 • Analisar os relatórios de acompanhamento produzidos pelos GT (s) que funcionam no seu âmbito: comércio e serviços, transportes, turismo e agricultura e pescas • Apresentar recomendações com vista à melhoria da cobertura estatística nesta área e com o objectivo de se fomentar o aproveitamento de actos administrativos para fins estatísticos, tendo em conta os relatórios produzidos pelos GT • Acompanhar permanentemente as recomendações e decisões produzidas em anos anteriores, designadamente os desenvolvimentos no âmbito do aproveitamento de informação administrativa para fins estatísticos propostos pelo Grupo de Trabalho Agricultura e Pescas • Colaborar com a SP de Planeamento, Coordenação e Difusão na definição de um Plano de Acção com vista à elaboração do Relatório de Qualidade das estatísticas portuguesas • Acompanhar a monitorização das LGAEN 2008-2012, feita no âmbito do acompanhamento trimestral do PA do INE e das entidades intervenientes na produção estatística nacional, em sede de SP de Planeamento, Coordenação e Difusão • Criação de um Grupo de Trabalho na área das estatísticas das empresas 	<p style="text-align: center;">2</p>	<ul style="list-style-type: none"> • O INE Fez um ponto de situação sobre o Recenseamento Agrícola de 2009 • Analisados os Relatórios de Actividades de 2006 e 2007 dos Grupos de Trabalho sobre Estatísticas do Turismo e sobre Estatísticas do Comércio e Serviços. O GT Comercio e Serviços apresentou Relatório com recomendações e propostas em Outubro de 2008. • Não foram apresentados relatórios pelos restantes grupos. • <u>Não concretizado</u>. Somente o GT Comercio e Serviços apresentou propostas e recomendações que serão analisadas em 2009, devido ao período de transição. • <u>Não concretizado</u> • <u>Não concretizado</u> • <u>Não concretizado</u> • Foi decidido que a reflexão sobre os Grupos de Trabalho transita para 2009. 	<p style="text-align: center;">1</p>

SECÇÕES PERMANENTES	ACÇÕES PREVISTAS PARA 2008	REUNIÕES PREVISTAS	ACÇÕES REALIZADAS	REUNIÕES REALIZADAS
<p>SP de Estatísticas Económicas Sectoriais (cont.)</p>	<ul style="list-style-type: none"> • Acompanhar o processo de apropriação dos dados da Informação Empresarial Simplificada para a produção de estatísticas • Acompanhar a produção de estatísticas da área económica sectorial designadamente, quando existam alterações metodológicas ou outras alterações de relevância • Articulação com a SP Estatísticas Demográficas, Sociais, Famílias e Ambiente para as questões relacionadas com a área das estatísticas do ambiente • Acompanhar os trabalhos dos Comitês e GT(s) que funcionam no âmbito da União Europeia, nestas áreas • Promover debates sobre a adequação da informação estatística disponível • Reflectir sobre novas formas de difusão das estatísticas económicas sectoriais 		<ul style="list-style-type: none"> • O INE e o Banco de Portugal apresentaram pontos de situação sobre a apropriação dos dados da Informação Empresarial Simplificada (IES) para a produção de estatísticas • <u>Não concretizado</u> • <u>Não concretizado</u> • Acompanhamento no âmbito da Secção. • Realização do <i>Workshop</i> "Estatísticas sobre Investimento Directo Estrangeiro" – 18 Abril 2008. Apresentadas propostas e recomendações para acompanhamento. • <u>Não concretizado</u> 	

SECÇÕES PERMANENTES	ACÇÕES PREVISTAS PARA 2008	REUNIÕES PREVISTAS	ACÇÕES REALIZADAS	REUNIÕES REALIZADAS
SP de Estatísticas Demográficas e Sociais, das Famílias e do Ambiente	<ul style="list-style-type: none"> • Analisar os relatórios a apresentar pelos GT's da Deficiência e Reabilitação, da Cultura e do Ambiente • Como consequência da análise dos relatórios anteriormente referidos, apresentar recomendações com vista à melhoria da cobertura estatística nesta área e com o objectivo de se fomentar o aproveitamento de actos administrativos para fins estatísticos • Acompanhar a actividade dos GT Estatísticas do Mercado de Trabalho e Estatísticas da Educação e Formação • Acompanhar de forma sistemática as recomendações e decisões produzidas em anos anteriores, designadamente sobre "Migrações Internacionais" (Imigração e População Estrangeira e Emigração) e "Migrações Internas" • Colaborar com a SPPCD na definição de um Plano de Acção com vista à elaboração do Relatório de Qualidade das estatísticas portuguesas • Acompanhar a monitorização das LGAEN 2008-2012, feita no âmbito do acompanhamento trimestral do PA do INE e das entidades intervenientes na produção estatística nacional, em sede de Secção Permanente de Planeamento Coordenação e Difusão • Articulação com a SPE Económicas para as questões relacionadas com a área das estatísticas do ambiente • Promover acções com vista ao desenvolvimento das estatísticas de âmbito social e na área do ambiente. • Acompanhar os trabalhos dos Comités e GT(s) que funcionam no âmbito da União Europeia, nestas áreas 	2	A Secção não reuniu em 2008	0

SECÇÕES PERMANENTES	ACÇÕES PREVISTAS PARA 2008	REUNIÕES PREVISTAS	ACÇÕES REALIZADAS	REUNIÕES REALIZADAS
<p>SP de Estatísticas de Base Territorial¹⁶</p>	<ul style="list-style-type: none"> • Acompanhar o grau de execução do Relatório visando a criação de um "Sistema de Indicadores de monitorização do contexto em que se desenrolam as políticas públicas" – avaliação do nível de disponibilização da informação elencada no Relatório • Acompanhar eventuais necessidades de novos indicadores no âmbito de novos programas públicos em áreas com expressão territorial • Acompanhar os trabalhos respeitantes à revisão da Tipologia de Áreas Urbanas, aprovada pelo CSE em 1998, para fins estatísticos • Promover debates sobre a adequação da informação estatística disponível a matérias específicas • Acompanhar os trabalhos em curso nas organizações internacionais relativos à organização das estatísticas territoriais 	<p>2</p>	<ul style="list-style-type: none"> • <u>Concretizado</u>: o INE disponibilizou, para conhecimento, um Relatório de Progresso da fase de implementação do Sistema de indicadores de monitorização do contexto em que se desenrolam as políticas públicas. • Não surgiram novos indicadores para análise • <u>Concretizado</u>: decorreram os trabalhos previstos no âmbito da Sessão Restrita para revisão da "Tipologia de "Áreas Urbanas" aprovada pelo CSE em 1998 (Continente) e 2000 (Regiões Autónomas). Foi aprovado o "Plano de Acção para a Sessão Restrita da SPE Base Territorial para a revisão da Tipologia de Áreas Urbanas" (4ª Decisão da Secção), analisados os documentos preparados pelo INE com a colaboração das restantes entidades. • Não se realizaram. • Acompanhamento das melhores praticas internacionais. 	<p>2</p>

¹⁶ Esta Secção reúne em Sessão Restrita para a revisão da Tipologia de Áreas Urbanas.

SECÇÕES PERMANENTES	ACÇÕES PREVISTAS PARA 2008	REUNIÕES PREVISTAS	ACÇÕES REALIZADAS	REUNIÕES REALIZADAS
<ul style="list-style-type: none"> • SPPCD • SPEDSFA • SPEES • SPEM 	<ul style="list-style-type: none"> • Acompanhamento de metodologias e de outras questões relevantes no que se refere à observação da inflação (SPEDSFA / SPEM) • "A Conta Satélite do Ambiente em Portugal, estado da arte e perspectivas de desenvolvimento" (SPEDSFA / SPEES) • Apresentar projectos do INE e das entidades com delegação de competências que pela sua relevância requerem uma apresentação metodológica mais detalhada • Acompanhar outros projectos anteriormente apresentados 	3	Não se realizaram reuniões conjuntas	
Reunião Conjunta de Presidentes/VP de Secção	<ul style="list-style-type: none"> • Início de preparação do relatório de Avaliação do Estado do Sistema Estatístico Nacional 2006-2008 • Preparação do Plano de Actividades do CSE para 2009 	2	<ul style="list-style-type: none"> • Emissão de orientações sobre a preparação do Relatório de Avaliação do Estado do Sistema Estatístico Nacional 2006-2008, a ser elaborado por uma equipa de redacção. • Apresentação de sugestões sobre "Modelo de funcionamento do CSE" e sobre "Regulamento Interno do Conselho". • Não concretizado, devido à não existência de Presidentes nomeados em todas as Secções – processo de transição de legislação. 	
Reunião de Presidentes de Secção com Presidentes dos respectivos GT's	<ul style="list-style-type: none"> • Coordenação interna da actividade dos grupos de trabalho em cada uma das Secções 	4	Não se realizaram reuniões desta natureza, devido à ausência de Presidentes de Secção até aprovação de nova estrutura do Conselho. E durante o período de transição foi decidido que as acções a desenvolver pelo Conselho seriam somente as imprescindíveis.	

Secções Eventuais

SECÇÕES EVENTUAIS(SE)	ACÇÕES PREVISTAS PARA 2008	REUNIÕES PREVISTAS	ACÇÕES REALIZADAS	REUNIÕES REALIZADAS
<p>SE Censos 2011 <i>(iniciou funções em 25 Setembro 2007)</i></p>	<ul style="list-style-type: none"> • Analisar e emitir parecer sobre o Programa de Acção dos Censos 2011 • Acompanhar os trabalhos associados à preparação, execução, apuramento e avaliação dos Censos 2011 	16	<ul style="list-style-type: none"> • Continuação da análise do “Programa de Acção dos Censos 2011”, com base nos pareceres enviados pelos vogais do Conselho e por entidades externas. Participação como convidados sectoriais de representantes do Laboratório Nacional de Engenharia Civil, do Instituto Superior Técnico e do Instituto Nacional de Reabilitação, I.P. • A Secção acompanhou o desenvolvimento da preparação censitária de acordo com o seu Programa de Actuação e o cronograma previamente acordado 	9

Grupos de Trabalho

GRUPOS DE TRABALHO	ACÇÕES PREVISTAS PARA 2008	REUNIÕES PREVISTAS	ACÇÕES REALIZADAS	REUNIÕES REALIZADAS
<p>GT da CAE- Rev.2 e Nomenclaturas Relacionadas <i>(iniciou funções em 94.05.27)</i></p>	<ul style="list-style-type: none"> • Apreciação e aprovação da revisão da Classificação Nacional de Bens e Serviços – CNBS / 2002 • Acompanhamento dos trabalhos de aprovação da CNBS/2008 • Acompanhamento da implementação da CAE-REV.3 • Apreciação e aprovação da CCIO – Classificação Consumo Individual por Objectivo • Até 30 de Março apresentar um ponto de situação da actividade do ano 2007 	2	<ul style="list-style-type: none"> • Não concretizado • <u>Concretizado</u> • <u>Concretizado</u> • <u>Não concretizado</u> • <u>Concretizado</u>. Apresentado relatório das actividades no âmbito da Secção. 	1

GRUPOS DE TRABALHO	ACÇÕES PREVISTAS PARA 2008	REUNIÕES PREVISTAS	ACÇÕES REALIZADAS	REUNIÕES REALIZADAS
<p>GT da CNP</p> <p>(iniciou funções em 95.05.29)</p>	<ul style="list-style-type: none"> • Apreciar e aprovar as propostas de revisão da Classificação Nacional de Profissões - CNP/94 • Acompanhar os trabalhos de aprovação da CNP/2008 pela Secção Permanente de Planeamento, Coordenação e Difusão • Até 30 de Março apresentar um ponto de situação da actividade do ano 2007 	<p>2</p>	<ul style="list-style-type: none"> • Apreciação da tradução da estrutura da ISCO/2008; aprovação da metodologia a adoptar na Classificação de Profissões (CP) de 2008 • Não foi apreciado por atrasos verificados a nível internacional • <u>Concretizado</u>. Apresentado relatório das actividades no âmbito da Secção. 	<p>1</p>
<p>GT sobre Estatísticas do Turismo</p> <p>(iniciou funções em 91.11.18 / reiniciou funções em 2006.11.17)</p>	<ul style="list-style-type: none"> • Acompanhamento/validação da reestruturação do projecto do Grupo de Trabalho conjunto INE/ITP/BP relativo aos Inquéritos ao Movimento de Pessoas nas Fronteiras e aos Gastos Turísticos Internacionais • Apresentação de uma proposta de sistema de indicadores de turismo sustentável que deverá reflectir uma concertação entre as necessidades prioritárias do país e as propostas internacionais, como garante de uma comparabilidade internacional • Avaliação das necessidades de informação estatística para a determinação dos indicadores de sustentabilidade e da elaboração da Conta Satélite do Turismo em Portugal (CSTP), no sentido de adequar a produção estatística às carências detectadas • Identificação da informação estatística que permita medir e analisar a evolução dos produtos turísticos propostos no Plano Estratégico Nacional do Turismo (PENT) • Acompanhamento e análise da produção estatística/fontes estatísticas adicionais e alternativas a nível nacional, bem 	<p>4</p>	<ul style="list-style-type: none"> • O INE apresentou a metodologia do Inquérito ao Movimento de Pessoas e Gastos Turísticos (IMGT), que resultou da reestruturação e fusão dos dois inquéritos realizados nas fronteiras. Após análise e discussão da metodologia o grupo deu parecer positivo. • Continuação da análise (iniciada em 2007) da proposta de indicadores de monitorização da sustentabilidade para o turismo – documento apresentado pelo Turismo de Portugal. • Foram acompanhados os trabalhos da Conta Satélite do Turismo, os respectivos prazos previstos para divulgação de resultados, assim como os principais constrangimentos que se colocam, nomeadamente, ao nível dos conceitos. • <u>Não concretizado</u> • O grupo acompanhou os desenvolvimentos relativos aos seguintes inquéritos – inquérito sobre as boas práticas ambientais nos 	<p>5</p>

GRUPOS DE TRABALHO	ACÇÕES PREVISTAS PARA 2008	REUNIÕES PREVISTAS	ACÇÕES REALIZADAS	REUNIÕES REALIZADAS
<p>GT sobre Estatísticas do Turismo (cont.)</p>	<p>como acompanhar os trabalhos desenvolvidos a nível comunitário e internacional nesta área.</p> <ul style="list-style-type: none"> • Actualização dos conceitos para fins estatísticos • Até 30 de Março apresentação do Relatório anual das actividades desenvolvidas em 2007 		<p>estabelecimentos hoteleiros; a reformulação a nível informático do inquérito à permanência de hóspedes; o inquérito à procura turística dos residentes.</p> <ul style="list-style-type: none"> • No seguimento dos trabalhos desenvolvidos durante 2007, foi aprovada pelo grupo a versão final do documento sobre a revisão dos conceitos para fins estatísticos na área do turismo, assim como o documento de enquadramento. Posteriormente aprovados pela Secção especializada. • <u>Concretizado</u>. Relatório apresentado na reunião de Abril da Secção Permanente de Estatísticas Económicas Sectoriais <p>A Secção decidiu que o GT deveria dar prioridade ao acompanhamento de anteriores recomendações e proceder levantamento das necessidades de informação estatística no sector.</p>	
<p>GT sobre Estatísticas dos Transportes¹⁷</p> <p>(iniciou funções em 2002.10.25)</p>	<p>Grupo de Trabalho com actividade suspensa até decisão da Secção especializada</p>	<p>-</p>	<p>O Grupo de Trabalho não reuniu em 2008</p> <ul style="list-style-type: none"> • Conclusão do trabalho do subgrupo conceitos modo aéreo, coordenado pelo INE, com aprovação dos conceitos para fins estatísticos da subárea temática "Transportes Aéreos". <u>Concretizado</u> 	<p>0</p>

¹⁷ O Grupo de Trabalho reunia em subgrupos, não estando previsto o número de reuniões que realizarão nesta modalidade.

GRUPOS DE TRABALHO	ACÇÕES PREVISTAS PARA 2008	REUNIÕES PREVISTAS	ACÇÕES REALIZADAS	REUNIÕES REALIZADAS
<p>GT sobre Estatísticas da Sociedade da Informação (iniciou funções em 99.10.19)</p>	<ul style="list-style-type: none"> • Continuidade dos trabalhos de coordenação, integração e harmonização metodológica da informação estatística recolhido pelos diferentes organismos no âmbito da sociedade da informação • Continuidade da reflexão conceptual e metodológica sobre a produção de indicadores para a sociedade da informação, em articulação com os desenvolvimentos ocorridos ao nível internacional, nomeadamente procedendo ao acompanhamento dos indicadores de benchmarking i2010 • Continuidade dos trabalhos de condução de inquéritos, tratamento da informação secundária e acompanhamento de desenvolvimentos internacionais • Preparação e concretização da edição de 2008 da publicação "A Sociedade da Informação em Portugal" • Preparação e compilação de um documento actualizado de conceitos para fins estatísticos na área da sociedade da informação • Apresentação do 7º relatório de acompanhamento da actividade do GT • Preparação e eventual concretização de um seminário para apresentação pública da publicação "A Sociedade da Informação em Portugal 2008" 	<p>4</p>	<ul style="list-style-type: none"> • <u>Não concretizado</u> • <u>Concretizado</u> • <u>Concretizado</u> • Preparação e integração dos dados durante o ano, embora o acto de actualização da publicação SIP 2008 se tenha iniciado no final de Dezembro. • <u>Não concretizado</u> • <u>Não concretizado</u> • <u>Não concretizado</u> 	<p>3</p>

GRUPOS DE TRABALHO	ACÇÕES PREVISTAS PARA 2008	REUNIÕES PREVISTAS	ACÇÕES REALIZADAS	REUNIÕES REALIZADAS
<p>GT FUE/SEN (iniciou funções em 2006.02.15)</p>	<ul style="list-style-type: none"> • Apresentação pelo INE das alterações introduzidas pela IES – Informação Empresarial Simplificada e discussão dos novos objectivos do Grupo de Trabalho • Nesta reunião serão igualmente definidas as reuniões e acções a desenvolver até final do ano 	<p>1¹⁸</p>	<ul style="list-style-type: none"> • <u>Concretizado</u>. Definidas as fontes, regras e prioridades de actualização do FUE (Sistemas IES e SICAE). • <u>Concretizado</u>. Estabelecidas as acções prioritárias da estratégia do GT e respectiva calendarização. • O GT apresentou o 2º Relatório de Progresso e continuou a dar sequência às acções dele constantes – fontes, regras e actualização do Ficheiro de Unidades Estatísticas. actualização do FUE com informação proveniente da IES; criação dos novos utilizadores do FUESEN on-line e referência às novas funcionalidades (CAE Rev. 3, e actualização do manual e tabelas estatísticas associadas); referência ao SICAE e sua interligação com o FUE/SEN (referência à génese do projecto, aos principais objectivos e entidades envolvidas), análise do sistema de actualização do FUE pelo SEN e estabilização dos critérios de qualidade do FUESEN. 	<p>2</p>

¹⁸ Reunião a realizar no final do 1º trimestre de 2008.

GRUPOS DE TRABALHO	ACÇÕES PREVISTAS PARA 2008	REUNIÕES PREVISTAS	ACÇÕES REALIZADAS	REUNIÕES REALIZADAS
<p>GT sobre Estatísticas das Relações Económicas com o Exterior (iniciou funções em 1998.10.09)</p>	<p>Acompanhamento regular dos principais resultados estatísticos:</p> <ul style="list-style-type: none"> • Comércio internacional • Estatísticas da balança de pagamentos e da posição de investimento internacional <p>Acompanhamento das revisões sobre os manuais metodológicos internacionais de referência (BPM6 e SNA)</p> <p>Acompanhamento dos desenvolvimentos relacionados com as propostas de simplificação do INTRASTAT e EXTRASTAT</p> <p>Acompanhamento do apuramento dos indices unitários</p> <p>Acompanhamento da evolução, aplicação e revisão dos conceitos e nomenclaturas para fins estatísticos na área do comércio internacional</p> <p>Informação sobre os trabalhos desenvolvidos pelo grupo tripartido INE/ITP/Banco de Portugal no domínio das estatísticas do turismo</p> <p>Preparação e apresentação do Relatório de Avaliação anual relativo a 2007</p>	<p>4</p>	<ul style="list-style-type: none"> • Acompanhados os principais resultados das estatísticas do Comércio Internacional; da Balança de Pagamentos e da Posição de Investimento Internacional e do Turismo. • Acompanhadas as revisões dos manuais metodológicos de referência (MBP6, SNA/SEC e IMT) e respectivos calendários de implementação. • Acompanhados os desenvolvimentos relacionados com os novos regulamentos de base e de implementação do INTRASTAT, EXTRASTAT • Acompanhado o apuramento dos índices de valor unitário do comércio internacional • Continuação do acompanhamento da evolução, aplicação e revisão dos conceitos e nomenclaturas para fins estatísticos na área do comércio internacional • <u>Não concretizado</u> • <u>Concretizado</u> 	<p>4</p>

GRUPOS DE TRABALHO	ACÇÕES PREVISTAS PARA 2008	REUNIÕES PREVISTAS	ACÇÕES REALIZADAS	REUNIÕES REALIZADAS
Grupo técnico ISCED	<ul style="list-style-type: none"> · Avaliação das implicações da implementação da nova estrutura de equivalências, nomeadamente a existência de eventuais quebras de série, e a possibilidade da sua revisão em resultado do processo de Bolonha; · Definição de como decorrerá o processo de transição para o novo modelo de classificação. 		<ul style="list-style-type: none"> · <u>Concretizado</u> – A mudança na estrutura de equivalências tem implicações directas na comparação internacional ao nível do ensino superior (a passagem dos mestrados para o nível 5 da ISCED introduz, claras variações face aos dados anteriormente reportados a nível internacional. Esta situação configura indubitavelmente uma quebra de série. · <u>Concretizado</u> – Necessidade de acompanhamento da discussão internacional em torno da revisão da ISCED; a introdução de uma subdivisão no nível 5A da ISCED (cf. novo quadro de equivalências) não está em linha com a classificação internacional, que não compreende qualquer subdivisão no nível 5A. A nova estrutura de equivalências deverá ser adoptada, para efeitos de reporte internacional de dados, por todas as entidades que integram o Sistema Estatístico Nacional e que produzem estatísticas na área da educação e formação, apenas a partir da sua aprovação. 	2

GRUPOS DE TRABALHO	ACÇÕES PREVISTAS PARA 2008	REUNIÕES PREVISTAS	ACÇÕES REALIZADAS	REUNIÕES REALIZADAS
<p>GT sobre Estatísticas Monetárias e Financeiras</p> <p>(iniciou funções em 1992.06.15)</p>	<ul style="list-style-type: none"> • Acompanhar as recomendações anteriormente efectuadas pela Secção Permanente de Estatísticas Macroeconómicas e pelo próprio Grupo de Trabalho • Prosseguir com as iniciativas destinadas a analisar os diversos sistemas de recolha e divulgação de informação estatística no âmbito das EMF. Para 2008, prevê-se que estas iniciativas possam incidir sobre a actividade de Capital de Risco, das Sociedades de Seguros e Fundos de Pensões e das estatísticas de Títulos • Manter o Grupo de Trabalho informado sobre os desenvolvimentos nos projectos ao nível do Sistema Europeu de Bancos Centrais enquadráveis no âmbito das EMF <ul style="list-style-type: none"> • Alteração dos Regulamentos do BCE sobre estatísticas de balanço e de taxas de juro das Instituições Financeiras Monetárias • Novas estatísticas do sector dos Outros Intermediários Financeiros • Base de Dados Centralizada de Títulos • Criação de um sistema de indicadores avançados relativos à actividade das Sociedades de Seguros e Fundos de Pensões 	<p style="text-align: center;">31⁹</p>	<ul style="list-style-type: none"> • <u>Não concretizado</u> • Prossecução da análise da informação estatística sobre a actividade das sociedades de seguros e fundos de pensões e utilização desta informação estatística nas estatísticas produzidas pelo Banco de Portugal e ao nível do Eurosistema. Apresentação da informação estatística sobre fundos de capital de risco (CMVM). • Informação do Presidente do GT sobre as boas práticas no domínio da função estatística ao nível do Eurosistema – princípios orientadores seguidos pelos Bancos Centrais • Informação prestada pelo Presidente nas reuniões do GT sobre o início do reporte trimestral de estatísticas de Fundos de Investimento a partir de Junho de 2009 • <u>Não concretizado</u> • Apresentação pelo Presidente do GT das Estatísticas de Títulos: caracterização do Sistema Integrado e apresentação de resultados • Informação prestada no âmbito das reuniões do Grupo de Trabalho com apresentação de ponto de situação sobre a utilização da informação estatística sobre a actividade das sociedades de seguros e fundos de pensões nas estatísticas produzidas pelo Banco de Portugal e ao nível do Eurosistema 	<p style="text-align: center;">3</p>

¹⁹ Para a realização de exercícios específicos admite-se a constituição de subgrupos.

GRUPOS DE TRABALHO	ACÇÕES PREVISTAS PARA 2008	REUNIÕES PREVISTAS	ACÇÕES REALIZADAS	REUNIÕES REALIZADAS
<p>GT sobre Estatísticas Monetárias e Financeiras (cont.)</p>	<ul style="list-style-type: none"> • Obter contributos das várias entidades constituintes do GT relativamente a desenvolvimentos metodológicos e a novas necessidades de informação decorrentes dos projectos atrás mencionados • Colaborar na manutenção e aperfeiçoamento das listas de entidades para fins estatísticos relativas ao sector financeiro e das administrações públicas, procedendo à sua validação periódica • Analisar o actual conteúdo e formato de divulgação daquelas listas e formular propostas para aumentar a sua utilidade e facilidade de utilização • Acompanhar os resultados alcançados nas outras instâncias do CSE que tenham repercussões nas EMF • Apresentar um Relatório de Actividades relativo ao ano de 2007 		<ul style="list-style-type: none"> • <u>Não concretizado</u> • <u>Concretizado.</u> • <u>Concretizado.</u> • <u>Acompanhamento regular.</u> • <u>Concretizado</u> 	

GRUPOS DE TRABALHO	ACÇÕES PREVISTAS PARA 2008	REUNIÕES PREVISTAS	ACÇÕES REALIZADAS	REUNIÕES REALIZADAS
<p>GT sobre Contas Nacionais e Regionais (iniciou funções em 2002.11.11)</p>	<ul style="list-style-type: none"> • Representação estatística da actividade económica do sector de construção nas Contas Nacionais • Estimação de séries de stock de capital para a economia portuguesa. • Análise da produção estatística de emprego e salários nas Contas Nacionais, nomeadamente das fontes estatísticas e comparações internacionais • Fontes, conceitos, métodos e articulação entre as estatísticas da Balança Corrente e de Capital e as Contas Nacionais • Mudança de base de Contas Nacionais • Contas Trimestrais por sectores institucionais • Preparação e apresentação do Relatório de Avaliação anual relativo a 2007 	<p>4</p>	<ul style="list-style-type: none"> • Análise da representação estatística da actividade económica do sector da construção nas Contas Nacionais • Acompanhamento dos trabalhos do subgrupo sobre estimação de séries de stock de capital para a economia portuguesa • Analisada a produção estatística de emprego e salários nas Contas Nacionais, nomeadamente das fontes estatísticas e comparações internacionais • Análise das principais fontes das Contas Nacionais • Acompanhamento do exercício de mudança de base das Contas Nacionais • Acompanhamento das Contas Trimestrais por Sectores Institucionais • Apresentação de ponto de situação das actividades desenvolvidas em 2007 	<p>3</p>

GRUPOS DE TRABALHO	ACÇÕES PREVISTAS PARA 2008	REUNIÕES PREVISTAS	ACÇÕES REALIZADAS	REUNIÕES REALIZADAS
<p>GT sobre Estatísticas da Agricultura e Pescas²⁰ (iniciou funções em 2004.03.26)</p>	<ul style="list-style-type: none"> • Conclusão dos desenvolvimentos, inerentes ao mandato do grupo, no âmbito do subgrupo "Desenvolvimento Rural e Indicadores agro-ambientais" - proceder ao levantamento das estatísticas produzidas nas áreas do desenvolvimento rural e dos indicadores agro-ambientais, avaliar a possibilidade de acesso e utilização de informação administrativa e proceder à análise de novas necessidades estatísticas • Definição das metodologias inerentes a projectos estatísticos da área da agricultura e pescas que devam ser analisadas pelo Grupo de Trabalho • Até 31 de Janeiro apresentação do 2º Relatório de Progresso relativo às recomendações constantes da 6ª Decisão • Relatório de Progresso relativo aos restantes desenvolvimentos inerentes ao mandato do GT, constante da 4ª Decisão da Secção 	<p>3</p>	<ul style="list-style-type: none"> • Ponto de situação dos Indicadores do Desenvolvimento Rural e dos Indicadores Agro-Ambientais. <u>Não concretizado</u> • <u>Não concretizado</u> • <u>Não concretizado</u> • <u>Não concretizado</u> 	<p>2²¹</p>

²⁰ O Grupo de Trabalho reúne em subgrupos, não estando previsto o número de reuniões que realizarão nesta modalidade.

²¹ Duas reuniões do subgrupo "Desenvolvimento rural e indicadores agro-ambientais."

GRUPOS DE TRABALHO	ACÇÕES PREVISTAS PARA 2008	REUNIÕES PREVISTAS	ACÇÕES REALIZADAS	REUNIÕES REALIZADAS
<p>GT sobre Estatísticas da Educação e Formação</p> <p>(iniciou funções em 2007.11.15)</p>	<ul style="list-style-type: none"> • Efectuar o levantamento das estatísticas e dos indicadores sobre educação e formação no âmbito do Sistema Estatístico Nacional, bem como apresentar eventualmente propostas para a criação de novos instrumentos de notação • Reflectir e propor a construção de um sistema de indicadores estatísticos sobre educação e formação – num quadro de racionalidade e selectividade, a disponibilizar pelo SEN, que permita dar resposta às necessidades de informação por parte dos vários utilizadores bem como de acompanhamento e avaliação dos impactes das políticas públicas nas áreas da educação e formação • Acompanhar os resultados obtidos no âmbito da Conta Satélite da Educação • Acompanhar o processo de tradução da ISCED para português, a realizar pelos Ministério da Educação e Ministério da Ciência, Tecnologia e Ensino Superior, nos termos da 278ª Deliberação do CSE • Acompanhar e promover a articulação com as representações de Portugal junto dos organismos internacionais, nomeadamente a OCDE, a União Europeia, e a UNESCO/ONU, procurando responder às exigências de informação destas instâncias e assegurando a partilha de informação decorrente das representações nacionais em 	<p>5</p>	<ul style="list-style-type: none"> • <u>Concretizado</u> (envolve trabalho de continuidade) • <u>Concretizado</u> (parcialmente) • <u>Concretizado</u> • <u>Concretizado</u> • <u>Concretizado</u> 	<p>3</p>

GRUPOS DE TRABALHO	ACÇÕES PREVISTAS PARA 2008	REUNIÕES PREVISTAS	ACÇÕES REALIZADAS	REUNIÕES REALIZADAS
<p>GT sobre Estatísticas da Educação e Formação (cont.)</p>	<p>organismos internacionais</p> <ul style="list-style-type: none"> Promover a partilha de experiências e a identificação de boas práticas nacionais e internacionais em matéria de produção e disseminação de informação estatística, nomeadamente através da realização de eventos com peritos de reconhecida competência 		<ul style="list-style-type: none"> <u>Não concretizado</u> 	
<p>GT sobre Estatísticas do Mercado de Trabalho²² (iniciou funções em 2007.11.22)</p>	<ul style="list-style-type: none"> Caracterizar o sistema de informação estatísticos do mercado de trabalho identificando sobreposições e lacunas existentes Apresentar propostas de desenvolvimento das estatísticas de salários Acompanhar as alterações de carácter metodológico das estatísticas de especial relevância e ampla divulgação 	<p>11</p>	<ul style="list-style-type: none"> Acompanhamento efectuado pelo subgrupo I: Análise do conteúdo informativo da matriz de agregação relativa às fontes estatísticas (óptica do produtor) e discussão do modelo de análise de informação recolhida com base nas matrizes na óptica do utilizador <u>Não concretizado</u> Acompanhamento pelo do processo de modernização e recolha de informação estatística, no âmbito do Inquérito ao Emprego, mas com potenciais aplicações a outras fontes estatísticas e acompanhamento das principais fontes estatísticas do mercado de trabalho, nomeadamente os dados do Inquérito ao Emprego e dos dados do Instituto de Informática do MTSS 	<p>4</p>

²² O Grupo de Trabalho reúne em 4 subgrupos, não estando previsto o número de reuniões que realizarão nesta modalidade.

GRUPOS DE TRABALHO	ACÇÕES PREVISTAS PARA 2008	REUNIÕES PREVISTAS	ACÇÕES REALIZADAS	REUNIÕES REALIZADAS
<p>GT sobre Estatísticas do Mercado de Trabalho (cont.)</p>	<ul style="list-style-type: none"> • Avaliar o grau de execução das propostas apresentadas pelo Grupo de Trabalho sobre Estatísticas do Mercado de Trabalho, Acidentes de Trabalho e Doenças Profissionais • Desenvolver acções que visem a promoção de uma melhor articulação na difusão, nacional e internacional, de informação • <u>Outros assuntos</u> 		<ul style="list-style-type: none"> • Foi prosseguido o aprofundamento do relatório apresentado em 2002, tendo subjacentes as orientações da Secção (análise da produção estatística e dos respectivos conceitos associados) • Foi apresentado um Relatório intercalar para conhecimento • <u>Não concretizado</u> <p>Eleição do Presidente, em 7 de Maio – Professor Álvaro Novo (Banco de Portugal)</p>	
<p>GT sobre Estatísticas do Ambiente</p> <p>(Iniciou funções em 2005.11.17)</p>	<ul style="list-style-type: none"> • Levantamento das estatísticas existentes; apresentação de propostas de aperfeiçoamento • Apresentação dos conceitos estatísticos • Avaliação de novas necessidades de informação estatística em matéria de protecção do ambiente • Compilação de Glossário/Conceitos aplicável no domínio das Estatísticas do Ambiente no âmbito do SEN 	<p>4</p>	<ul style="list-style-type: none"> • Continuação do levantamento das novas necessidades de informação (inventariação por parte dos parceiros do GT e recepção e discussão dos contributos de cada interveniente) • Apresentado em Outubro um Relatório sobre o Estado da Actividade do Grupo de Trabalho • <u>Não concretizado</u> • <u>Não concretizado</u> • <u>Não concretizado</u> 	<p>4</p>

GRUPOS DE TRABALHO	ACÇÕES PREVISTAS PARA 2008	REUNIÕES PREVISTAS	ACÇÕES REALIZADAS	REUNIÕES REALIZADAS
<p>GT sobre Estatísticas da Cultura</p> <p>(iniciou funções em 2001.05.04)</p>	<ul style="list-style-type: none"> Complementar a análise sectorial, iniciada em 2006, visando avaliar o grau de ajustamento da actual produção estatística às necessidades dos utilizadores de sectores até aqui não considerados mas que têm sido objecto de produção e difusão estatística por parte do INE Apresentar/avaliar propostas que possam conduzir à reformulação das operações estatísticas existentes, à realização de novas operações e/ou à criação de condições no sentido do aproveitamento de actos administrativos apropriáveis para fins estatísticos Acompanhar a concretização do aproveitamento de actos administrativos apropriáveis para fins estatísticos, nos casos em que já acontece Acompanhar os desenvolvimentos desta área estatística a nível internacional (Eurostat, OCDE e UNESCO) Até 31 de Janeiro de 2008 apresentação das recomendações para as restantes subáreas do mandato; e avaliação do grau de concretização das propostas e recomendações já aprovadas pela Secção 	<p>4</p>	<ul style="list-style-type: none"> <u>Concretizado</u> (o grupo considera que a discussão e aprovação dos Conceitos deverá ser permanente e sistemática. <u>Concretizado</u> – Foi reformulado o inquérito aos Museus, já implementado com o ano de referência 2007. <u>Concretizado</u> – foi efectuado o aproveitamento pelo INE da informação relativa ao Património Imóvel cuja fonte é o IGESPAR <u>Não concretizado</u> – o grupo considera não ter condições para implementar esta alínea, que deve ser retirada do mandato. <u>Não concretizado</u> 	<p>3</p>

GRUPOS DE TRABALHO	ACÇÕES PREVISTAS PARA 2008	REUNIÕES PREVISTAS	ACÇÕES REALIZADAS	REUNIÕES REALIZADAS
<p>GT sobre Estatísticas da Deficiência e Reabilitação</p> <p>(iniciou funções em 2000.10.10)</p>	<ul style="list-style-type: none"> • Acompanhar os diferentes processos de produção de estatísticas de entidades com responsabilidade e conhecimento nesta área • Propor a manutenção, reconversão e extinção das estatísticas existentes nesta área temática e/ou o início de produção de novas estatísticas a serem consideradas no âmbito do Sistema de Informação Estatística Nacional, bem como as respectivas prioridades • Desenvolvimento de acções visando o acompanhamento da implementação da CIF • Apresentação dos relatórios em atraso previstos no seu mandato • <u>Outros assuntos</u> 	11	<ul style="list-style-type: none"> • Prossecução do aprofundamento do relatório apresentado em 2002, tendo subjacentes as orientações da Secção (análise da produção estatística e dos respectivos conceitos associados) • <u>Não concretizado</u> • <u>Não concretizado</u> • <u>Não concretizado</u> • Conclusão dos Conceitos para Fins Estatísticos da área temática "Deficiência e Reabilitação", aprovados pela SPCE em 5 Dezembro 	8
<p>GT sobre Estatísticas do Comércio e Serviços</p> <p>(iniciou funções em 1994.05.23)</p>	<ul style="list-style-type: none"> • Actualização dos conceitos de comércio • Actualização do inventário das partes e das operações estatísticas do comércio e serviços • Acompanhamento da produção estatística no comércio e serviços e sua divulgação: recomendações de melhoria das mesmas • Apresentar Relatório relativo às alíneas b), c) e d) do mandato 	5	<ul style="list-style-type: none"> • <u>Não concretizado</u> • <u>Concretizado</u> • Preparação das recomendações do GT relativas à produção estatística do comércio e serviços • <u>Concretizado</u>. Apresentado Relatório "Propostas de melhoria das Estatísticas do Comércio e Serviços" 	7

GRUPOS DE TRABALHO	ACÇÕES PREVISTAS PARA 2008	REUNIÕES PREVISTAS	ACÇÕES REALIZADAS	REUNIÕES REALIZADAS
Task-force conceitos "Energia" (iniciou funções em 2006.12.20)	<ul style="list-style-type: none"> Conclusão do Relatório Final 	-	<ul style="list-style-type: none"> <u>Concretizado</u>. Conclusão e aprovação do Relatório Final (aprovado pela Secção Permanente de Planeamento, Coordenação e Difusão já em 2009). A Task-Force extinguiu-se na sequência da conclusão do seu mandato. 	1
Task-force conceitos "Habitação, Construção e Obras Públicas" (iniciou funções em 2009.02.20)	<ul style="list-style-type: none"> Proceder a uma revisão e actualização dos Conceitos para Fins Estatísticos das áreas temáticas "Habitação, Construção e Obras Públicas", aprovados pelo CSE em 1997, através da sua 141ª Deliberação. Até 30 de Abril apresentar Relatório Final à Secção. 	-	<ul style="list-style-type: none"> <u>Concretizado</u>. Trabalhos concluídos <u>Concretizado</u>: apresentado Relatório à Secção Permanente de Coordenação Estatística 	

Secções Permanentes (após 29 de Setembro de 2008 - 2ª/2008 Deliberação do Conselho Superior de Estatística)

SECÇÕES PERMANENTES	MANDATO POR ALÍNEAS	DESENVOLVIMENTOS	REUNIÕES REALIZADAS
SP de Coordenação Estatística	<ul style="list-style-type: none"> São competências desta Secção eventualmente aplicáveis em 2008: a) Apreciar o Plano e o Orçamento da Actividade Estatística das autoridades estatísticas a submeter ao Plenário do Conselho. b) Acompanhar a preparação do Plano de Actividades do Conselho Superior de Estatística, a aprovar pelo Plenário do Conselho. c) Definir, no contexto do Plano da Actividade Estatística, as operações estatísticas oficiais de âmbito nacional e as de interesse exclusivo das Regiões Autónomas, bem como as 	<ul style="list-style-type: none"> <u>Concretizado</u> – 3ª Recomendação da Secção <u>Concretizado</u> – 2ª Recomendação da Secção Implicitamente concretizado no âmbito da apreciação do Plano de Actividades do INE e das entidades intervenientes na produção estatística nacional. 	3

SECÇÕES PERMANENTES	MANDATO POR ALÍNEAS	DESENVOLVIMENTOS	REUNIÕES REALIZADAS
<p>SP de Coordenação Estatística (cont.)</p>	<p>estatísticas oficiais associadas à prestação de serviço público, sob proposta das autoridades estatísticas.</p> <p>d) Aprovar os instrumentos técnicos de coordenação estatística de aplicação obrigatória na produção das estatísticas oficiais, podendo propor ao Governo a extensão da sua utilização imperativa à Administração Pública.</p> <p>e) Apreciar as propostas de delegação de competências do INE, IP noutras entidades para a produção e difusão de estatísticas oficiais, a submeter à apreciação do Plenário do Conselho.</p> <p>f) Analisar e dar parecer sobre os projectos de diplomas que criem serviços de estatística ou contenham quaisquer normas com incidência na estrutura ou funcionamento do SEN, nos termos do artigo 14º da Lei do SEN.</p> <p>g) Acompanhar, por intermédio dos participantes institucionais nacionais, os trabalhos dos Comitês ou Grupos de Trabalho que funcionam no âmbito da União Europeia e dos organismos internacionais relevantes relativos à sua área de intervenção;</p> <p><u>Outros assuntos</u></p>	<ul style="list-style-type: none"> • <u>Concretizado</u>. Aprovação de actualizações à Norma ISO Alpha 2 – Nomenclatura de Países para utilização no Sistema Estatístico Nacional (1º/2008 Deliberação) e de rectificações ao Código da Divisão Administrativa/94 (2º/2008 Deliberação); a futura aprovação de actualizações passará a efectuar-se através de procedimento escrito. Aprovação dos conceitos para fins estatísticos da "Deficiência e Reabilitação" (3º/2008 Deliberação) • <u>Iniciado</u>. O Conselho apreciou favoravelmente modelo de protocolo de delegação de competências, apresentado pelo INE. Apreciou igualmente os princípios da delegação de competências. 1ª Recomendação da Secção. • Não foram apresentados projectos para audição. • Acompanhamento regular. • Foi eleito Presidente da Secção o Dr. João Cadete de Matos (representante do Banco de Portugal). • O INE apresentou em Outubro de 2008, para informação, a sua política de difusão. A Secção retomará este assunto em 2009 para apreciação de documento para apresentar ao plenário sobre uma política de difusão para o SEN. 	

Secções Eventuais (após 29 de Setembro de 2008 - 2ª/2008 Deliberação do Conselho Superior de Estatística)

SECÇÕES EVENTUAIS(SE)	MANDATO POR ALÍNEAS	DESENVOLVIMENTOS	REUNIÕES REALIZADAS
<p align="center">SE para Acompanhamento dos Censos 2011</p> <p align="center"><i>PRESIDENTE</i></p>	<p>São competências desta Secção aplicáveis em 2008:</p> <p>a) Elaborar um programa de actuação que permita acompanhar os trabalhos associados à realização dos Censos 2011;</p> <p>b) Apreciar e acompanhar até à sua publicação, nos termos do Artigo 14º da Lei nº 22/2008, de 13 de Maio, o projecto de legislação que deverá regulamentar a realização dos Censos 2011;</p> <p>c) Emitir parecer sobre o Programa de Acção e o Plano de Difusão dos Censos 2011;</p> <p>d) Acompanhar os trabalhos associados à preparação, execução, apuramento e avaliação dos Censos 2011;</p> <p><u>Outros assuntos</u></p>	<ul style="list-style-type: none"> • <u>Concretizado.</u> • Trabalhos ainda em curso. • Acompanhamento da preparação dos trabalhos censitários nas suas diferentes fases. O INE efectuou uma apresentação do Relatório respeitante ao 1º teste aos questionários dos Censos 2011. <p>Foram eleitas como Presidente e Vice-Presidente da Secção, a Prof.ª Doutora Sílvia Frazão e a Dra. Manuela Proença, membros do CSE em representação da Associação Nacional de Municípios Portugueses e do Ministério do Ambiente, Ordenamento do Território e Desenvolvimento Regional, respectivamente</p>	<p align="center">2</p>

ANEXO 2

DOCUMENTOS APRESENTADOS

Documentos apresentados - Grau de execução

GRUPO DE TRABALHO	TIPO DE DOCUMENTO	RESPONSÁVEL	CONTEÚDO	APRESENTAÇÃO
GT CNP/94	<ul style="list-style-type: none"> • Relatório de Acompanhamento • Nova versão CNP 	Presidente do GT	<ul style="list-style-type: none"> • Actividades desenvolvidas até Março/2008 • Nova versão CNP 	SIM NÃO
GT CAE-Rev. 2	Relatório anual	Presidente do GT	Relatório de actividades/2007	SIM
GT Contas Nacionais e Regionais	Ponto de situação	Vogal do BdP	Actividades desenvolvidas /2007	SIM
GT Ambiente	<ul style="list-style-type: none"> • Relatório final • Parecer 	Presidente do GT	<ul style="list-style-type: none"> • Relatório de actividades 2007 • Análise dos conceitos ambiente e geografia 	SIM NÃO
GT Deficiência e Reabilitação	<ul style="list-style-type: none"> • Relatório final • Parecer 	Presidente do GT	<ul style="list-style-type: none"> • Análise da produção estatística; apresentação de propostas de melhoria • Análise dos conceitos deficiência e reabilitação 	NÃO SIM
GT Cultura	Relatório anual	Presidente do GT	Relatório de actividades/2006	SIM
GT Agricultura e Pescas	<ul style="list-style-type: none"> • Relatório de Acompanhamento 	Presidente do GT	<ul style="list-style-type: none"> • Relatório de Progresso 	NÃO
GT Educação e Formação	O GT teve a sua primeira reunião em Novembro de 2007.			
GT Sociedade da Informação	Relatório anual	Presidente do GT	Relatório de actividades/2007	NÃO
GT Estatísticas Monetárias e Financeiras	Relatório de Acompanhamento	Presidente do GT	Relatório de actividades/2007	SIM
GT Comércio e Serviços	Relatório de Acompanhamento	Presidente do GT	Relatório de actividades/2006 e 2007	SIM
GT Relações Económicas com o Exterior	Relatório de Acompanhamento	Presidente do GT	Relatório de actividades/2007	SIM
GT Transportes	Grupo de Trabalho com actividade suspensa até decisão da Secção especializada			
GT Mercado de Trabalho	O GT teve a sua primeira reunião em Novembro de 2007 e elegeu novo Presidente em Maio de 2008			
Task-Force	O GT teve a sua primeira reunião em Fevereiro de 2008			

GRUPO DE TRABALHO	TIPO DE DOCUMENTO	RESPONSÁVEL	CONTEÚDO	APRESENTAÇÃO
"Habitação, Construção e Obras Públicas"				
Task-Force "Energia"	Relatório final	Presidente do GT	• Documento com os conceitos revistos desta área	SIM
GT Turismo	<ul style="list-style-type: none"> • Relatório de Acompanhamento • Parecer 	Presidente do GT	<ul style="list-style-type: none"> • Relatório de actividades 2006 e 2007 • Análise dos conceitos turismo e restauração 	SIM SIM

ANEXO 3

**ACOMPANHAMENTO DA EXECUÇÃO DAS LINHAS GERAIS DA
ACTIVIDADE ESTATÍSTICA NACIONAL PARA 2008-2012**

ACOMPANHAMENTO DAS LINHAS GERAIS DA ACTIVIDADE ESTATÍSTICA NACIONAL E RESPECTIVAS PRIORIDADES PARA 2008-2012 PELO CONSELHO SUPERIOR DE ESTATÍSTICA

LINHAS GERAIS DA ACTIVIDADE ESTATÍSTICA NACIONAL 2008-2012 OBJECTIVOS ESTRATÉGICOS / LINHAS DE ACTUAÇÃO (LA) / MEDIDAS	ESTRUTURA DE ACOMPANHAMENTO NO ÂMBITO DO CSE	COMPETÊNCIAS DIRECTAS OU CONSULTIVAS ²³	Grau de concretização no âmbito do CSE 31 Dezembro 2008
<p align="center"><u>Objectivo 1</u></p> <p align="center">Melhorar a qualidade das estatísticas produzidas no âmbito do SEN, com especial incidência nas vertentes de cumprimento dos prazos de disponibilização da informação e acessibilidade</p>			
<p>LA1 - Aumentar a receptividade e participação das instituições, empresas e indivíduos nas operações de recolha de informação, realizadas pelas entidades do SEN</p>			
<ul style="list-style-type: none"> Promoção de acções de sensibilização sobre a relevância da estatística na sociedade, com particular ênfase na importância da prestação atempada da informação. Promoção da discussão sobre a pertinência da informação produzida, a melhor forma de a recolher (ou facilitar a sua recolha) e a redução dos custos. 	<p>SPCE e Secções sectoriais</p> <p>SPCE e Secções sectoriais</p>	<p>Competências CSE</p> <p>Consultivas</p>	<p>Workshop sobre Estatísticas do Investimento Directo Estrangeiro.</p>
<p>LA2 - Intensificar o uso de dados administrativos para fins estatísticos, assegurando a intervenção do SEN desde o início da sua concepção</p>			
<ul style="list-style-type: none"> Inventariação da informação de natureza administrativa passível de apropriação para fins estatísticos. Implementação de procedimentos que facilitem a recolha de dados administrativos ou de qualquer outra informação útil para a produção de estatísticas oficiais. Incremento do esforço de apropriação de informação administrativa, para actualização das bases de amostragem (Ficheiro de Unidades Estatísticas - Empresas, Ficheiro de Explorações Agrícolas e Amostra-mãe). Adequação da relação entre o Sistema de Variáveis e a utilização das Fontes Administrativas. Ensaio da utilização de fontes administrativas, para obtenção de dados relativos a famílias e indivíduos, habitualmente recolhidos por via censitária, em paralelo com a recolha dos Censos 2011. 	<p>SPCE e Secções sectoriais</p> <p>Secções sectoriais</p> <p>Secções sectoriais GT FUESEN</p> <p>Secções sectoriais</p> <p>Secções sectoriais</p>	<p>Competências CSE</p> <p>Consultivas</p> <p>Competências CSE</p> <p>Consultivas</p> <p>Consultivas</p>	<p>Incluído no Plano Acção SPCE - aprovado em 2008, para desenvolvimentos em 2009.</p> <p>Apresentação no CSE sobre a apropriação de informação da IES - INE e BdP.</p> <p>Recomendações do Conselho e mandato atribuído ao GTFUESEN</p> <p>--</p> <p>--</p>

²³ O Conselho Superior de Estatística para além das competências específicas que a Lei 22/2008 lhe confere, tem competências consultivas (propõe e emite recomendações) no âmbito da coordenação e orientação do Sistema Estatístico Nacional.

LA3 - Reduzir globalmente os custos com a produção de informação estatística			
<p>Ao nível da carga estatística sobre as entidades inquiridas:</p> <ul style="list-style-type: none"> Implementação de metodologias de concepção e teste, considerando a compatibilização dos vários métodos de recolha e o uso de metodologias de desenho automático de questionários. Modernização dos métodos de inquirição, nomeadamente privilegiando os métodos de recolha electrónica. Utilização de metodologias avançadas no tratamento de não-respostas e na estimação de resultados. <p>Ao nível dos custos da actividade estatística:</p> <ul style="list-style-type: none"> Utilização de suportes electrónicos para a recolha de dados junto das entidades reportantes. Utilização, sempre que possível, da entrevista telefónica (CATI), como alternativa à entrevista presencial. Início de utilização da Internet (CAWI) para obtenção de dados relativos a famílias e indivíduos. 	SPCE e Secções sectoriais	Consultivas	Acompanhamento pela SPCE
	SPCE e Secções sectoriais	Consultivas	Acompanhamento pela SPCE
LA4 - Reduzir o prazo de disponibilização da informação, respeitando os compromissos assumidos, nomeadamente, junto dos Organismos Internacionais			
<ul style="list-style-type: none"> Modernização dos métodos de compilação e tratamento dos dados, privilegiando a utilização de programas informáticos que permitam processamentos automáticos e cruzamento de dados com várias fontes de informação. 	SPCE	Consultivas	Acompanhamento pela SPCE
LA5 - Produzir e disponibilizar séries cronológicas longas para os indicadores mais relevantes			
<ul style="list-style-type: none"> Compatibilização das séries cronológicas, sempre que ocorrem alterações na metodologia de produção da informação. Realização de estudos para retopolação de indicadores relevantes, garantindo a compatibilização de séries longas. 	Secções sectoriais	Consultivas	
	Secções sectoriais	Consultivas	
LA6 - Definir e implementar uma política de revisão de dados			
<ul style="list-style-type: none"> Implementação de uma política integrada de revisões. Definição de procedimentos-padrão sobre os conteúdos de difusão em caso de revisões. 	SPEE SPEE	Consultivas Consultivas	
LA7 - Alinhar o sistema de metainformação estatística com as melhores práticas internacionais			

<ul style="list-style-type: none"> Reformulação do Sistema de Conceitos organizando-o em Sistemas Conceptuais. Implementação de procedimentos que permitam o enquadramento de toda a metainformação nas boas práticas reconhecidas. Ajustamento do sistema de metainformação estatística de forma a associar os dados à metainformação em todo o ciclo de vida das operações estatísticas. Implementação do Relatório de Qualidade das operações estatísticas. 	<p><i>SPCE</i></p> <p><i>SPCE</i></p> <p><i>SPCE</i></p> <p><i>SPCE</i></p>	<p><i>Competências CSE</i></p> <p><i>Consultivas</i></p> <p><i>Consultivas</i></p> <p><i>Consultivas</i></p>	<p>Desde 2008 implementado na apresentação apreciação dos conceitos para fins estatísticos no âmbito do CSE</p> <p>Acompanhamento pela SPCE</p> <p>Acompanhamento pela SPCE</p>
<p>LA8 - Adequar o sistema de metainformação estatística às necessidades do intercâmbio de metadados no SEN e no Sistema Estatístico Europeu</p>			
<ul style="list-style-type: none"> Introdução do sistema standard Statistical Data and Metadata Exchange (SDMX). 	<p><i>SPCE</i></p>	<p><i>Consultivas</i></p>	
<p>LA9 - Definir e implementar uma política de difusão para as estatísticas oficiais</p>			
<ul style="list-style-type: none"> Definição ao nível do Conselho Superior de Estatística das regras em que deve assentar a difusão das estatísticas oficiais, como contributo para uma efectiva coordenação do SEN. Modernização dos sistemas de difusão estatística das entidades do SEN. Definição de uma plataforma de comunicação com os utilizadores de estatísticas oficiais, ao nível das entidades do SEN. 	<p><i>Plenário e SPCE</i></p> <p><i>Plenário e SPCE</i></p> <p><i>Plenário e SPCE</i></p>	<p><i>Competências CSE</i></p> <p><i>Competências CSE</i></p> <p><i>Competências CSE</i></p>	<p>Em 2008 o INE apresentou, para informação do CSE, a sua política de difusão. O Conselho irá aprovar uma política de difusão para o SEN.</p> <p>A definir no âmbito de uma política para o SEN.</p> <p>A definir no âmbito de uma política para o SEN.</p>
<p>LA10 - Antecipar as necessidades dos utilizadores e desenvolver produtos e serviços adequados a grupos de utilizadores diferenciados</p>			
<ul style="list-style-type: none"> Definição dos produtos estatísticos mais adequados e dos canais de comunicação mais eficazes e rápidos para os diferentes grupos de utilizadores. Definição de uma estratégia de comunicação com os utilizadores orientada quer para actuais, quer para potenciais. Interacção pro-activa com grupos de utilizadores diferenciados. 	<p><i>Plenário e SPCE</i></p> <p><i>Plenário e SPCE</i></p> <p><i>Plenário e SPCE</i></p>	<p><i>Consultivas</i></p> <p><i>Consultivas</i></p> <p><i>Consultivas</i></p>	<p>Acompanhamento pela SPCE</p> <p>Acompanhamento pela SPCE</p> <p>Acompanhamento pela SPCE</p>
<p>LA11 - Melhorar a qualidade na prestação de serviços de difusão</p>			

<ul style="list-style-type: none"> Melhoria da comunicação com os diferentes grupos e redes de utilizadores. Encurtamento de prazos de resposta, melhoria do acesso, do âmbito de informação e da comunicação com os utilizadores. 	<i>Plenário e SPCE</i>	<i>Consultivas</i>	Acompanhamento pela SPCE - acompanhamento trimestral dos PA
	<i>Plenário e SPCE</i>	<i>Consultivas</i>	Acompanhamento pela SPCE - acompanhamento trimestral dos PA
LA12 - Aumentar a proximidade à comunidade científica			
<ul style="list-style-type: none"> Facilitação do acesso da comunidade científica à informação de que necessita para fins de investigação. Promoção da melhoria da acessibilidade a microdados. Promoção de parcerias com diferentes entidades, nomeadamente, com as Universidades e Centros de Investigação em projectos de investigação. 	<i>Plenário e SPSE</i>	<i>Consultivas</i>	A nova legislação do SEN facilita este acesso. No âmbito da SPSE este assunto deverá ser acompanhado.
	<i>Plenário e SPSE</i>	<i>Consultivas</i>	A acompanhar na SPSE.
	<i>Plenário e SPSE</i>	<i>Consultivas</i>	a acompanhar na SPSE.
LA13 - Incrementar a literacia estatística			
<ul style="list-style-type: none"> Promoção de acções de divulgação para aumento da literacia estatística, e adequada apropriação, pela sociedade, da informação estatística. Estabelecimento de parcerias para a formação estatística, em domínios como os métodos estatísticos e a interpretação dos resultados. 	<i>Plenário e SPCE</i>	<i>Consultivas</i>	
	<i>Plenário e SPCE</i>	<i>Consultivas</i>	
<p><u>Objectivo 2</u></p> <p>Optimizar o funcionamento do SEN através do reforço dos mecanismos de coordenação e cooperação institucional e da valorização dos Recursos Humanos</p>			
LA1 - Promover a cooperação entre autoridades estatísticas, no quadro da nova Lei do SEN			
<ul style="list-style-type: none"> Dinamização e aperfeiçoamento do funcionamento do Conselho Superior de Estatística visando o cumprimento das competências definidas na Lei do SEN. Promoção do trabalho de produção estatística em parceria no seio do SEN, quer na realização de operações estatísticas de interesse para a sociedade, quer de estudos com integração de informação de fontes diversas. Promoção da partilha de informação de base. Harmonização metodológica, em termos de conceitos e métodos de produção estatística. 	<i>Plenário e Secções</i>	<i>Competências CSE</i>	Definição em 2008 de uma nova estrutura do CSE e apreciação favorável de modelo de protocolo de delegação de competências, apresentado pelo INE.
	<i>Plenário e Secções</i>	<i>Competências CSE</i>	a acompanhar no âmbito da SPCE.
	<i>Plenário, SPCE e Secções sectoriais</i>	<i>Competências CSE</i>	A acompanhar no âmbito da SPCE e secções sectoriais.
	<i>SPCE</i>	<i>Competências CSE</i>	Aprovação pelo CSE de conceitos e nomenclaturas em

<ul style="list-style-type: none"> Promoção do cruzamento dos dados finais para controlo de qualidade e consistência integral. Difusão de conhecimentos e informação, através da realização de seminários, <i>workshops</i> e outras acções sobre matérias de interesse para o SEN, em particular no domínio do acompanhamento dos desenvolvimentos ao nível do Sistema Estatístico Europeu. 	<p><i>Plenário CSE</i> <i>Plenário CSE e toda a estrutura CSE</i></p>	<p><i>Consultivas</i> <i>Competências CSE</i></p>	<p>diversas áreas estatísticas. Acompanhamento da aplicação do “Documento Metodológico” anteriormente aprovado.</p> <p>Realização do Workshop sobre “estatísticas do Investimento Directo Estrangeiro”. No âmbito das Secções e Grupos de Trabalho foram feitas varias apresentações</p>
<p>LA2 - Promover um processo de delegação de competências eficaz, no quadro da nova Lei do SEN</p>			
<ul style="list-style-type: none"> Estabelecimento do quadro normativo e processual da Delegação de Competências do INE noutras entidades, nomeadamente, clarificando o seu conteúdo e os critérios para a selecção das entidades passíveis de delegação. Acompanhamento e monitorização das áreas estatísticas delegadas, pelo INE, num ambiente de estreita cooperação institucional. 	<p><i>Plenário CSE</i> <i>Plenário CSE e SPCE</i></p>	<p><i>Competências CSE</i> <i>Competências CSE</i></p>	<p>Em 2008 o CSE apreciou favoravelmente o modelo de protocolo de delegação de competências, apresentado pelo INE. Para desenvolvimentos no 1º semestre de 2009.</p> <p>Para acompanhamento pelo plenário e SPCE.</p>
<p>LA3 - Melhorar a eficiência do SEN no planeamento e execução das operações estatísticas</p>			
<ul style="list-style-type: none"> Identificação, ao nível do Conselho Superior de Estatística, das redundâncias e eventuais lacunas nos processos, meios utilizados, conteúdos produzidos e periodicidade da informação estatística oficial produzida pelo SEN. Reforço dos procedimentos de coordenação no âmbito do SEN, para eliminação de duplicação tanto de inquéritos como de variáveis inquiridas. 	<p><i>Plenário, SPCE e Secções sectoriais</i> <i>Plenário, SPCE e Secções sectoriais</i></p>	<p><i>Competências CSE</i> <i>Competências CSE</i></p>	<p>Recomendações anteriores / em execução</p> <p>Em desenvolvimento no âmbito dos Grupos de Trabalho nas áreas estatísticas - mercado de trabalho, educação e formação, cultura, comercio e serviços, ambiente, indicadores de desenvolvimento rural e agro ambientais.</p> <p>Acompanhamento no âmbito das Secções do CSE.</p>
<p>LA4 - Implementar o Sistema de Gestão de Universos e Amostras e introduzir novas metodologias de amostragem e de inferência estatística</p>			
<ul style="list-style-type: none"> Implementação de uma nova arquitectura para a selecção de universos, bases de amostragem e amostras, para utilização generalizada no âmbito do SEN. Continuação do projecto FUESEN com o objectivo de garantir a sua gestão participada, com 	<p><i>Secções sectoriais</i> <i>Secções sectoriais</i></p>	<p><i>Consultivas</i> <i>Consultivas</i></p>	

<p>metodologia acordada com as várias entidades parceiras.</p> <ul style="list-style-type: none"> Definição de um "código de uso" das bases de amostragem a adoptar pelos vários intervenientes do SEN. Exploração de novos métodos de desenho amostral, associados a novos estimadores das características e das variáveis. 	<p><i>Secções sectoriais</i></p> <p><i>Secções sectoriais</i></p>	<p><i>Consultivas</i></p> <p><i>Consultivas</i></p>	
<p>LA5 - Preparar uma nova Amostra-mãe</p>			
<ul style="list-style-type: none"> Estudo da preparação da nova Amostra-mãe enquadrado nos trabalhos dos Censos 2011. Definição da Amostra-mãe como base de amostragem num ambiente multi-usos relativamente aos métodos de recolha: telefónico, presencial, etc. 	<p><i>Secções sectoriais</i></p> <p><i>Secções sectoriais</i></p>	<p><i>Consultivas</i></p> <p><i>Consultivas</i></p>	
<p>LA6 - Potenciar o aproveitamento da Infra-estrutura de Referenciação Geográfica nas actividades de produção e divulgação de informação estatística oficial</p>			
<ul style="list-style-type: none"> Articulação da Infra-estrutura de Referenciação Geográfica do INE com a Infra-estrutura Nacional de Informação Geográfica (SNIG) e Europeia (INSPIRE). Adequação da infra-estrutura de dados geográficos à satisfação das necessidades de informação geográfica exigidas pelos Censos. Adequação da Infra-estrutura de Dados Geográficos à preparação da nova Amostra-mãe. Adequação da Infra-estrutura de Dados Geográficos à apropriação das Fontes Administrativas. Incremento da geo-referenciação das bases de amostragem. Incremento da componente geográfica na difusão da informação estatística na Internet. 	<p><i>Secções sectoriais</i></p> <p><i>Secções sectoriais</i></p> <p><i>Secções sectoriais</i></p> <p><i>Secções sectoriais</i></p> <p><i>Secções sectoriais</i></p> <p><i>Secções sectoriais</i></p>	<p><i>Consultivas</i></p> <p><i>Consultivas</i></p> <p><i>Consultivas</i></p> <p><i>Consultivas</i></p> <p><i>Consultivas</i></p> <p><i>Consultivas</i></p>	
<p>LA7 - Melhorar a articulação institucional com vista a contribuir para o aumento da qualidade da informação produzida no SEN</p>			
<ul style="list-style-type: none"> Consagração e aplicação de procedimentos de controlo de qualidade da informação divulgada pelas várias entidades do SEN e da metainformação associada. Intensificação da utilização de instrumentos técnicos e científicos de normalização, nomeadamente, ao nível da metainformação e dos formatos de troca de informação entre entidades. Promoção de auditorias de qualidade às estatísticas oficiais. 	<p><i>SPCE</i></p> <p><i>SPCE</i></p> <p><i>SPCE</i></p>	<p><i>Competências CSE</i></p> <p><i>Competências CSE</i></p> <p><i>Competências CSE</i></p>	<p>A acompanhar no âmbito da delegação de Competências</p> <p>A acompanhar no âmbito da delegação de Competências.</p> <p>Por iniciativa do CSE em 2007 foi aprovado em DEZ2008 o DL que aprova o SICAE.</p> <p>A acompanhar no âmbito da delegação de Competências</p>

<p>LA8 - Intensificar a participação nas actividades no âmbito da Comissão de Estatística das Nações Unidas, do Sistema Estatístico Europeu e nas actividades de cooperação estatística para o desenvolvimento</p>			
<ul style="list-style-type: none"> Participação nas acções de natureza estratégica do Sistema Estatístico Europeu, nomeadamente, na preparação dos actos legislativos e no cumprimento das obrigações estatísticas comunitárias. Participação em programas de cooperação articulados com as orientações estratégicas da cooperação portuguesa. 	<p><i>Plenário, SPCE e Secções sectoriais</i></p> <p><i>Plenário, SPCE e Secções sectoriais</i></p>	<p><i>Consultivas</i></p> <p><i>Consultivas</i></p>	
<p>LA9 - Promover o recrutamento, a formação profissional e as condições de fixação de quadros adequados às necessidades do SEN</p>			
<ul style="list-style-type: none"> Implementação de um Plano de Formação estruturado, concebido numa lógica de sistema, e estimulante para a carreira profissional e pessoal de todos os "fazedores" de estatísticas. Programação das necessidades de recrutamento das entidades do SEN no horizonte 2008-2012. Estudo e implementação das soluções que, tendo presentes as condições do mercado de trabalho, possibilitem às entidades do SEN contratar e fixar os especialistas requeridos pela função estatística. 	<p><i>Plenário CSE/SPCE</i></p> <p><i>Plenário CSE</i></p> <p><i>Plenário CSE</i></p>	<p><i>Consultivas</i></p> <p><i>Consultivas</i></p> <p><i>Consultivas</i></p>	<p>Previsto no Plano de Acção da SPCE</p>
<p><u>Objectivo 3</u></p> <p>Assegurar a produção estatística em áreas de especial interesse para a compreensão das sociedades actuais, colocando particular ênfase na sua ventilação espacial</p>			
<p>LA1 - Aumentar a eficiência na utilização dos recursos do SEN permitindo compatibilizar o reforço na produção das estatísticas não económicas com o aprofundamento da produção de estatísticas económicas</p>			
<ul style="list-style-type: none"> Reforço da integração das fontes de informação estatística e do acesso a fontes administrativas. Modernização dos métodos de produção e difusão estatísticas. 	<p><i>Secções Sectoriais</i></p> <p><i>Secções Sectoriais</i></p>	<p><i>Consultivas</i></p> <p><i>Consultivas</i></p>	<p>Recomendações das Secções e acompanhamento da apropriação dos dados da IES.</p>
<p>LA2 - Assegurar a informação indispensável em áreas relevantes na vertente social e do bem-estar</p>			
<ul style="list-style-type: none"> Intensificação e melhoria da produção de informação em áreas como: Envelhecimento da população, inclusão/exclusão social, pobreza e distribuição do rendimento, comportamentos sócio-demográficos, saúde, protecção social, aprendizagem ao longo da vida, deficiência e reabilitação, 	<p><i>SPE Sociais</i></p>	<p><i>Consultivas</i></p>	

<p>acidentes de trabalho e doenças profissionais, e segurança alimentar.</p> <ul style="list-style-type: none"> Disponibilização de indicadores que permitam aprofundar o conhecimento dos movimentos migratórios e proceder à sua avaliação e de indicadores sobre a integração dos imigrantes em diversas esferas (e.g. emprego, habitação, saúde, educação, participação cívica). Desenvolvimento de estatísticas que permitam uma melhor avaliação das questões associadas às assimetrias regionais de desenvolvimento, à mobilidade dos indivíduos e qualidade da conectividade (congestionamento nas grandes áreas metropolitanas, eficiência das redes de transportes públicos). Reforço da articulação entre as estatísticas do mercado de trabalho, nomeadamente no domínio do emprego público, e as estatísticas económicas, da educação e da investigação. Produção de informação sobre a responsabilidade social das empresas. Alargamento da informação estatística ventilada por género. 	<p><i>SPE Sociais</i></p> <p><i>SPEBT</i></p> <p><i>SPE Sociais</i></p> <p><i>SPE Sociais</i></p> <p><i>SPE Sociais</i></p>	<p><i>Consultivas</i></p> <p><i>Consultivas</i></p> <p><i>Consultivas</i></p> <p><i>Consultivas</i></p> <p><i>Consultivas</i></p>	<p>Início de trabalhos sobre esta matéria no âmbito do GT Mercado de Trabalho do Conselho.</p>
<p>LA3 - Desenvolver e consolidar a produção de estatísticas económicas sectoriais e do ambiente</p>			
<ul style="list-style-type: none"> Aprofundamento e actualização da produção das estatísticas derivadas, designadamente as Contas Satélite. Aprofundamento das estatísticas relativas ao tecido empresarial, o empreendedorismo e o fenómeno da globalização, designadamente, para avaliação de dinâmicas sectoriais e de factores de competitividade e de comportamento das filiais de empresas estrangeiras que operam no nosso país. Aprofundamento da produção estatística em ciência, tecnologia, inovação e sociedade da informação e do conhecimento e cultura. Estabelecimento de novos mecanismos de cooperação entre o INE e as várias entidades da Administração Pública nas áreas da energia e do ambiente no sentido de alargar e consolidar a produção de estatísticas oficiais nestas áreas. Produção de informação necessária ao acompanhamento da actividade empresarial na área das indústrias e do ambiente (ou eco-indústrias). Estabelecimento de uma sólida cooperação institucional para a melhoria da informação estatística do sector agrícola, designadamente no que se refere à agricultura biológica e aos indicadores agro-ambientais e de desenvolvimento rural. Produção de indicadores de desenvolvimento sustentável. 	<p><i>SPE Económicas</i></p> <p><i>SPE Económicas</i></p> <p><i>SPE Sociais</i></p> <p><i>SPE Económicas</i></p> <p><i>SPE Económicas</i></p> <p><i>SPE Económicas</i></p> <p><i>SPE Económicas</i></p>	<p><i>Consultivas</i></p> <p><i>Consultivas</i></p> <p><i>Consultivas</i></p> <p><i>Consultivas</i></p> <p><i>Consultivas</i></p> <p><i>Consultivas</i></p> <p><i>Consultivas</i></p>	<p>Acompanhamento pelo GT Contas Nacionais e Regionais.</p> <p>Recomendações do Workshop sobre IDE realizado em 2008, para acompanhamento em 2009.</p> <p>acompanhamento pelos GT Sociedade da Informação e GT Cultura.</p> <p>Aguardam-se conclusões do GT ambiente. Em atraso.</p> <p>Assunto em desenvolvimento no âmbito do subgrupo Desenvolvimento Rural e indicadores agro-ambientais. Em atraso.</p>

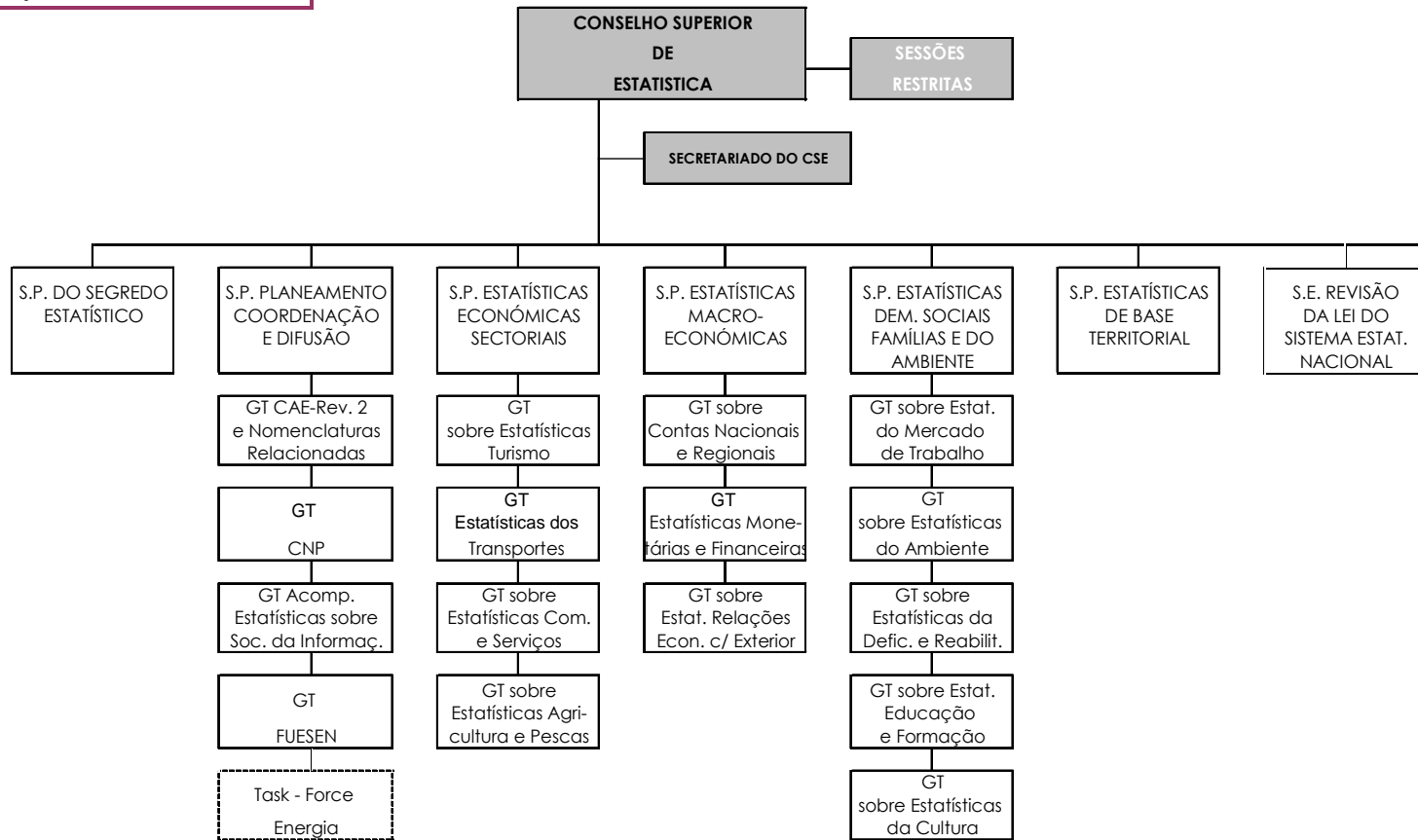
<i>FACTORES CRÍTICOS DE SUCESSO À CONCRETIZAÇÃO DAS LGAEN</i>	<i>ESTRUTURA DE ACOMPANHAMENTO</i>	<i>COMPETÊNCIAS</i>	<i>OBSERVAÇÕES</i>
<ul style="list-style-type: none"> • Publicação e implementação da nova Lei do SEN. • Compromisso de todas as entidades responsáveis pela produção de estatísticas oficiais no alinhamento das suas actividades anuais com as LGAEN 2008-2012. • Cooperação efectiva entre entidades, dentro e fora do SEN. • Utilização dos dados administrativos disponíveis nas várias entidades da Administração Pública para fins estatísticos, para permitir reduzir a carga estatística sobre cidadãos e empresas e os custos para o OE. • Garantia de níveis de financiamento adequados às obrigações, actuais e emergentes, das Entidades responsáveis pela produção de estatísticas oficiais. • Adequação dos Recursos Humanos, em quantidade e competências, às necessidades do SEN. • Aumento da literacia estatística aos vários níveis da sociedade. • Desenvolvimento e aplicação de metodologias de gestão por objectivos, por parte de todas as entidades do SEN. • Estabilidade orgânica das entidades que compõem o SEN, garantindo, em caso de mudanças, a continuidade da produção estatística. 	<p><i>Plenário CSE</i></p> <p><i>Plenário CSE e SPCE</i></p> <p><i>Plenário CSE e SPCE</i></p> <p><i>Plenário CSE e SPCE</i></p> <p><i>Plenário CSE</i></p> <p><i>Plenário CSE</i></p> <p><i>Plenário CSE</i></p> <p><i>Plenário CSE</i></p> <p><i>Plenário CSE</i></p>	<p><i>Consultivas</i></p> <p><i>Consultivas</i></p> <p><i>Consultivas</i></p> <p><i>Consultivas</i></p> <p><i>Consultivas</i></p> <p><i>Consultivas</i></p> <p><i>Consultivas</i></p> <p><i>Consultivas</i></p> <p><i>Consultivas</i></p>	<p>Lei 22/2008 publicada em 13 de Maio 2008.</p> <p>Acompanhamento pela SPCE e plenário no âmbito da apreciação dos PA anuais.</p> <p>Acompanhamento pela SPCE e plenário no âmbito da apreciação dos PA anuais.</p> <p>Acompanhamento pela SPCE definição de um Plano de Acção em 2008 com previsão de acções sobre esta matéria.</p> <p>Acompanhamento pelo CSE no âmbito dos PA anuais.</p> <p>Acompanhamento pelo CSE no âmbito dos PA anuais.</p> <p>Acompanhamento pelo CSE no âmbito dos PA anuais.</p> <p>Acompanhamento pelo CSE no âmbito dos PA anuais.</p> <p>Acompanhamento pelo CSE no âmbito dos PA anuais.</p>

ANEXO 4

ORGANOGRAMAS DO CSE

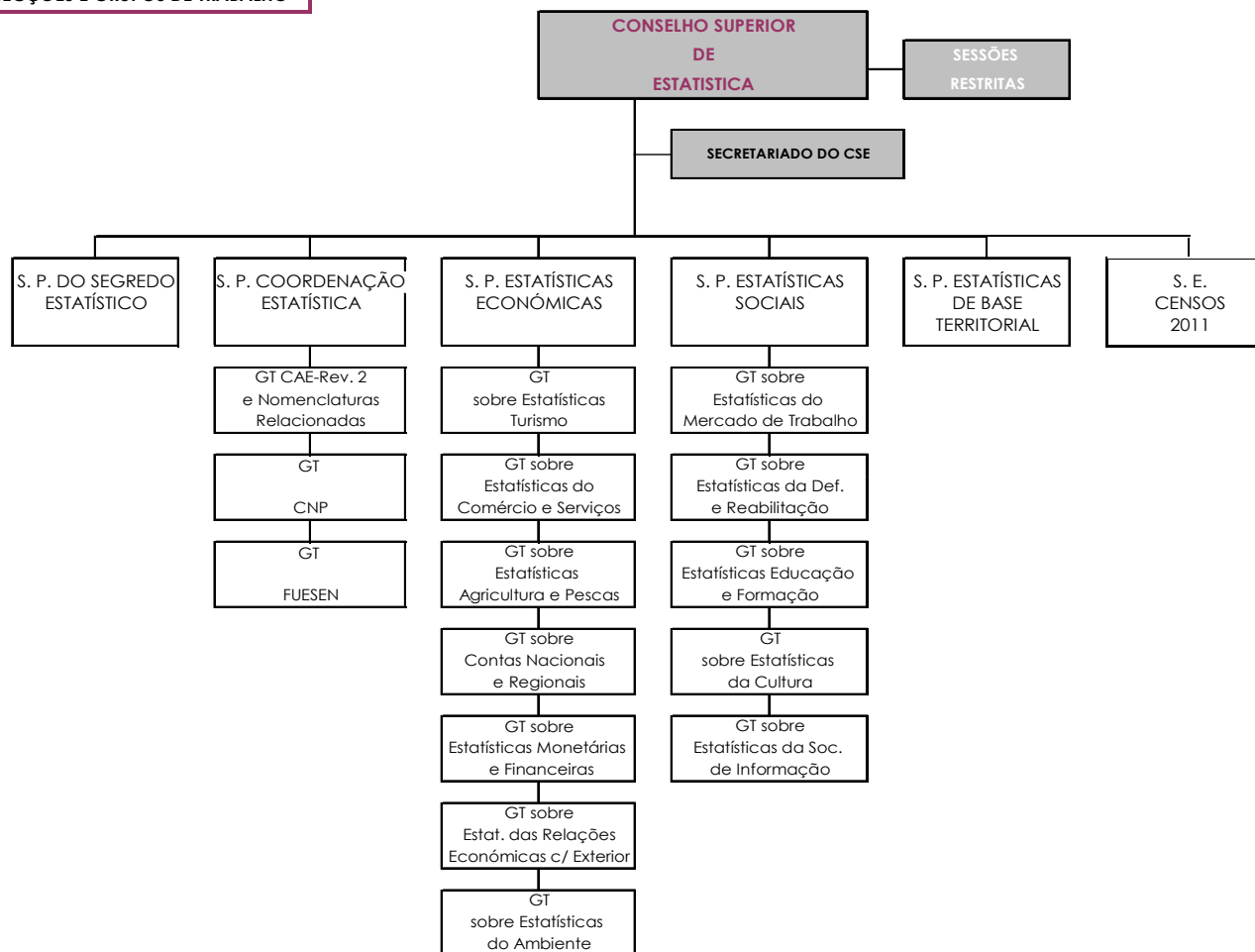
ORGANOGRAMA DO CONSELHO ATÉ 28 DE SETEMBRO DE 2008

CONSELHO SUPERIOR DE ESTATÍSTICA
ORGANOGRAMA
SECÇÕES E GRUPOS DE TRABALHO



ORGANOGRAMA DO CONSELHO DEPOIS DE 28 DE SETEMBRO DE 2008

CONSELHO SUPERIOR DE ESTATÍSTICA
ORGANOGRAMA
SECÇÕES E GRUPOS DE TRABALHO



ANEXO 5

COMPOSIÇÃO DO CSE

O CSE é presidido pelo Ministro da Presidência e tem como Vice-Presidente o Presidente do Instituto Nacional de Estatística.

No decurso do ano em análise, o CSE incluiu na sua composição as seguintes entidades e respectivos membros:

. **INSTITUTO NACIONAL DE ESTATÍSTICA, I.P.**

- efectivo:** Dra. Alda Maria das Neves Carneiro de Caetano Carvalho (até 28 de Agosto 2008; reconduzida em 29 de Agosto 2008)
- suplentes:** Dr. Pedro Jorge Nunes da Silva Dias (até 28 de Agosto 2008; reconduzido em 29 de Agosto 2008)
Dra. Helena Cordeiro (até 28 de Agosto 2008; reconduzida em 29 de Agosto 2008)

. **INSTITUTO SUPERIOR DE ESTATÍSTICA E GESTÃO DA INFORMAÇÃO**

- efectivo:** Prof. Doutora Maria do Rosário Fraga de Oliveira Martins (até 28 de Agosto 2008)
- suplente:** Prof. Doutor Jorge Morais Mendes (até 28 de Agosto 2008)

. **MINISTÉRIO DAS FINANÇAS E DA ADMINISTRAÇÃO PÚBLICA**

- efectivo:** Prof. Doutor Nuno Tiago Bandeira de Sousa Pereira (até 28 de Agosto 2008; reconduzido em 29 de Agosto 2008)
- suplente:** Dr. Luís Morais Sarmento (até 28 de Agosto 2008; reconduzido em 29 de Agosto 2008)

. **MINISTÉRIO DA AGRICULTURA, DO DESENVOLVIMENTO RURAL E DAS PESCAS**

- efectivo:** Dra. Maria Rita de Oliveira Horta (até 28 de Agosto 2008)
- suplentes:** Eng.ª Maria da Luz Martins Anjos Serra Mendes (até 28 de Agosto 2008)
Mestre Cristina Julieta Almendra de Castro Ribeiro (até 28 de Agosto 2008)

. **MINISTÉRIO DA ECONOMIA E DA INOVAÇÃO**

- efectivo:** Prof. Doutor António Miguel Amoedo Lebre de Freitas (até 28 de Agosto 2008; reconduzido em 29 de Agosto 2008)
- suplentes:** Dra. Isabel Maria Dores Cassola Barata (até 31 de Agosto 2008)
Dra. Elsa de Morais Sarmento (a partir de 29 de Agosto 2008)

. **MINISTÉRIO DA JUSTIÇA**

- efectivo:** Dra. Rita Brasil de Brito (até 28 de Agosto 2008)
- suplente:** Dra. Maria João Gomes Morgado Costa (até 28 de Agosto 2008)

. **MINISTÉRIO DA EDUCAÇÃO**

- efectivo:** Dr. João José Trocado da Mata (até 28 de Agosto 2008)
- suplente:** Dr. Nuno Miguel Correia Neto Rodrigues (até 28 de Agosto 2008)

. **MINISTÉRIO DA SAÚDE**

- efectivo:** Dra. Maria Teresa Amaral Leite Martins (até 28 de Agosto 2008)
- suplente:** Dr. José Nunes Martins (até 28 de Agosto 2008)

MINISTÉRIO DO TRABALHO E DA SOLIDARIEDADE SOCIAL

efectivo: Dr. José Luís de Lemos de Sousa Albuquerque (até 28 de Agosto 2008)

suplente: Dr. João Manuel Cordeiro Morgado (até 28 de Agosto 2008)

MINISTÉRIO DA CULTURA

efectivo: Dra. Maria Fernanda Soares Rebelo Heitor (até 28 de Agosto 2008)

suplente: Dr. José Agostinho Cristino Joana (até 28 de Agosto 2008)

MINISTÉRIO DA CIÊNCIA, TECNOLOGIA E ENSINO SUPERIOR

efectivo: Prof. Doutora Maria João Casanova de Araújo e Sá Valente Rosa (até 28 de Agosto 2008)

suplentes: Prof. Doutora Graça Maria Rocha Simões (até 28 de Agosto 2008)

Prof. Doutora Lígia Barros Queirós Amâncio (até 28 de Agosto 2008)

MINISTÉRIO DA DEFESA NACIONAL

efectivo: Dra. Teresa Chaves de Almeida (até 28 de Agosto 2008)

suplente: Major Pedro Manuel de Oliveira Guimarães (até 28 de Agosto 2008)

MINISTÉRIO DAS OBRAS PÚBLICAS, TRANSPORTES E COMUNICAÇÕES

efectivo: Eng.ª Maria Margarida Gomes Roxo (até 28 de Agosto 2008; reconduzida em 29 de Agosto 2008)

suplente: Dra. Maria Margarida Vieira Pita Olim (até 28 de Agosto 2008; reconduzida em 29 de Agosto 2008)

MINISTÉRIO DO AMBIENTE, DO ORDENAMENTO DO TERRITÓRIO E DO DESENVOLVIMENTO REGIONAL

efectivo: Dra. Maria Manuela dos Santos Proença (até 28 de Agosto 2008; reconduzida em 29 de Agosto 2008)

suplentes: Arq. Vítor Manuel Marques Campos (até 28 de Agosto de 2008; reconduzido em 29 de Agosto 2008)

Dr. António Nuno Fernandes Gonçalves Henriques (a partir de 29 de Agosto 2008)

MINISTÉRIO DOS NEGÓCIOS ESTRANGEIROS

efectivo: Eng. Emílio Aquiles de Oliveira (até 28 de Agosto 2008)

suplente: Dr. Pedro Gonçalves dos Santos Gomes (até 28 de Agosto 2008)

DIRECÇÃO REGIONAL DE ESTATÍSTICA DA MADEIRA

efectivo: Dr. Carlos Alberto Cabaça de Almeida Estudante (até 28 de Agosto de 2008; reconduzido em 29 de Agosto 2008)

suplente: Dra. Ângela Maria Mendes de Gouveia (até 28 de Agosto de 2008; reconduzida em 29 de Agosto 2008)

SERVIÇO REGIONAL DE ESTATÍSTICA DOS AÇORES

efectivo: Dr. Augusto António Rua Elavai (até 28 de Agosto de 2008; reconduzido em 29 de Agosto 2008)

suplentes: Eng. André Teixeira de Oliveira (até 28 de Agosto 2008)

Dr. Manuel Adriano Melo (a partir de 29 de Agosto 2008)

ASSOCIAÇÃO NACIONAL DE MUNICÍPIOS PORTUGUESES

efectivo: Prof. Doutora Sílvia Aminda Calado Frazão (até 28 de Agosto 2008; reconduzida em 29 de Agosto 2008)

suplente: Dr. António Fernandes (até 28 de Agosto 2008; reconduzido em 29 de Agosto 2008)

BANCO DE PORTUGAL

efectivos: Prof. Doutor Manuel Ramos de Sousa Sebastião (até 28 de Agosto 2008)
Dra. Maria Teodora Osório Pereira Cardoso (a partir de 29 de Agosto 2008)

suplente: Dr. João António Cadete de Matos (até 28 de Agosto 2008; reconduzido em 29 de Agosto 2008)

CONFEDERAÇÃO GERAL DOS TRABALHADORES PORTUGUESES – INTERSINDICAL NACIONAL

efectivo: Dr. Fernando Manuel Pires Marques (até 28 de Agosto 2008; reconduzido em 29 de Agosto 2008)

suplente: Dra. Catarina Morais de Oliveira (até 28 de Agosto 2008; reconduzida em 29 de Agosto 2008)

UNIÃO GERAL DE TRABALHADORES

efectivo: Dra. Ana Paula Mata Bernardo (até 28 de Agosto 2008; reconduzida em 29 de Agosto 2008)

suplentes: Dra. Vanda Isabel Coelho Pina (até 28 de Agosto 2008)
Dra. Maria Emília Apolinário Sota Felicíssimo (a partir de 29 de Agosto 2008)

CONFEDERAÇÃO DOS AGRICULTORES DE PORTUGAL

efectivo: Sr. João Pedro Gorjão Cyrillo Machado (até 28 de Agosto 2008; reconduzido em 29 de Agosto 2008)

suplente: Eng. João Maciel de Soveral (até 28 de Agosto 2008; reconduzido em 29 de Agosto 2008)

CONFEDERAÇÃO DA INDÚSTRIA PORTUGUESA

efectivo: Dr. João Mendes de Almeida (até 28 de Agosto 2008; reconduzido em 29 de Agosto 2008)

suplente: Dra. Emília de Lurdes Aldeias Catalão Espírito Santo (até 28 de Agosto 2008; reconduzida em 29 de Agosto 2008)

CONFEDERAÇÃO DO COMÉRCIO E SERVIÇOS DE PORTUGAL

efectivo: Dr. José António Cortez (até 28 de Agosto 2008; reconduzido em 29 de Agosto 2008)

suplente: Dra. Sara Cristina Ruivo Pasadas (até 28 de Agosto 2008; reconduzida em 29 de Agosto 2008)

CONFEDERAÇÃO DO TURISMO PORTUGUÊS

efectivo: Eng. José Carlos Pinto Coelho (até 28 de Agosto 2008; reconduzido em 29 de Agosto 2008)

suplente: Dr. Sérgio Manuel da Palma e Brito (até 28 de Agosto 2008; reconduzido em 29 de Agosto 2008)

ASSOCIAÇÃO PORTUGUESA PARA A DEFESA DO CONSUMIDOR

efectivos: Prof. Doutor João Manuel Andrade e Silva (até 28 de Agosto 2008)
Dr. Henrique Manuel Maia Serpa de Vasconcelos (a partir de 29 de Agosto 2008)

suplentes: Dr. Henrique Manuel Maia Serpa de Vasconcelos (até 28 de Agosto 2008)
Prof. Doutor João Manuel Andrade e Silva (a partir de 29 de Agosto 2008)

CONSELHO DE REITORES DAS UNIVERSIDADES PORTUGUESAS

efectivos: Prof. Doutor Pedro Telhado Pereira (até 28 de Agosto 2008; reconduzido em 29 de Agosto 2008)
Prof. Doutor José António Cadima Ribeiro (até 28 de Agosto 2008)
Prof.ª Doutora Anabela Botelho Veloso (a partir de 29 de Agosto 2008)

suplentes: Prof. Doutor Carlos Falcão Marques (até 28 de Agosto 2008)
Prof. Doutor António Miguel Morais de Barreto (até 28 de Agosto 2008)

PRESIDÊNCIA DO CONSELHO DE MINISTROS

- efectivo:** Dr. José Manuel Bouça Vítório (até 28 de Agosto 2008; reconduzido em 29 de Agosto 2008)
- suplentes:** Dr. Rui Manuel Pereira Marques (até 28 de Agosto 2008)
Dra. Elza Maria Henriques Deus Pais (até 28 de Agosto 2008; reconduzida em 29 de Agosto 2008)
Dra. Maria do Rosário Farmhouse Simões Alberto (a partir de 29 de Agosto 2008)

COMISSÃO NACIONAL DE PROTECÇÃO DE DADOS

- efectivo:** Dr. Vasco Rodrigo Duarte de Almeida (a partir de 29 de Agosto 2008)
- suplente:** Dr. Luís José Durão Barroso (a partir de 29 de Agosto 2008)

MEMBROS DE RECONHECIDA REPUTAÇÃO DE MÉRITO CIENTÍFICO E INDEPENDÊNCIA

- Prof. Doutor João Ferreira do Amaral (a partir de 29 de Agosto 2008)
- Prof. Doutor Gustavo Alberto Seabra Leitão Cardoso (a partir de 29 de Agosto 2008)
- Prof. Doutor José Francisco Gandra Portela (a partir de 29 de Agosto 2008)
- Prof. Doutor Alberto João Coraceiro de Castro (a partir de 29 de Agosto 2008)
- Prof.ª Doutora Anália Maria Cardoso Torres (a partir de 29 de Agosto 2008)

ANEXO 6

PRESIDÊNCIAS E VICE-PRESIDÊNCIAS DAS SECÇÕES E GRUPOS DE TRABALHO

SECÇÕES PERMANENTES/EVENTUAIS - Presidências / Vice-presidências

Secções	Entidades que presidiram (data da eleição)	Nome
SP do Segredo Estatístico	Ministério da Justiça (19 de Dezembro de 2004)	Dra. Rita Brasil de Brito
SP de Planeamento, Coordenação e Difusão	Banco de Portugal (21 de Julho de 2004) <u>Vice-presidente</u> Conselho de Reitores das Universidades Portuguesas (15 de Fevereiro de 2006)	Dr. João Cadete de Matos Prof. Doutor Cadima Ribeiro
SP de Estatísticas Económicas Sectoriais	Ministério do Ambiente, Ordenamento do Território e Desenvolvimento Regional (10 Maio de 2006)	Dra. Manuela Proença
SP de Estatísticas Macroeconómicas	Conselho de Reitores das Universidades Portuguesas (30 de Janeiro de 2004)	Prof. Doutor Pedro Telhado Pereira
SP de Estatísticas Demográficas e Sociais, das Famílias e do Ambiente	Ministério do Trabalho e da Solidariedade Social (4 de Maio de 2006)	Dr. José Luís Albuquerque
SP de Estatísticas de Base Territorial	Conselho de Reitores das Universidades Portuguesas (8 de Julho de 2005)	Prof. Doutor José Cadima Ribeiro
SE Revisão da Lei do SEN	Instituto Nacional de Estatística (22 de Março de 2006)	Dr. Pedro Dias
SE Censos 2011	Associação Nacional dos Municípios Portugueses (25 de Setembro de 2007) Vice-presidente: Ministério do Ambiente, Ordenamento do Território e Desenvolvimento Regional (25 de Setembro de 2007)	Prof. Doutora Sílvia Frazão Dra. Manuela Proença
SP de Coordenação Estatística	Banco de Portugal (21 Outubro de 2008)	Dr. João Cadete de Matos
SE Censos 2011	Associação Nacional dos Municípios Portugueses (31 de Outubro de 2008) Vice-presidente: Ministério do Ambiente, Ordenamento do Território e Desenvolvimento Regional	Prof. Doutora Sílvia Frazão Dra. Manuela Proença

GRUPOS DE TRABALHO - PRESIDÊNCIAS

GRUPOS DE TRABALHO (GT)	ENTIDADES QUE PRESIDRAM (DATA DE ELEIÇÃO OU REELEIÇÃO)	NOME
GT para Acompanhamento da CAE- Rev.2	INSTITUTO NACIONAL DE ESTATÍSTICA (27 de Maio de 1995)	Dr. H. Saraiva Aguiar
GT para a Classificação Nacional das Profissões	INSTITUTO NACIONAL DE ESTATÍSTICA (14 de Outubro de 2002)	Dr. H. Saraiva Aguiar
GT sobre Estatísticas do Comércio e Serviços	CONFEDERAÇÃO DO COMÉRCIO E SERVIÇOS DE PORTUGAL (6 de Junho de 2006)	Dr. José Cortez
GT sobre Estatísticas Monetárias e Financeiras	BANCO DE PORTUGAL (13 de Dezembro de 2001)	Dr. Luís Teles Dias
GT sobre Estatísticas das Relações Económicas com o Exterior	BANCO DE PORTUGAL (9 de Outubro de 1998 até Julho de 2007) (3 de Dezembro 2007)	Dr. Carlos Coimbra Dra. Paula Casimiro
GT sobre Estatísticas do Turismo	DIRECÇÃO-GERAL DO TURISMO (17 de Novembro de 2006)	Dra. Teresinha Duarte
GT sobre Contas Nacionais e Regionais	BANCO DE PORTUGAL (19 DE NOVEMBRO DE 2002 ATÉ JULHO DE 2007) (12 DE NOVEMBRO DE 2007)	Dr. Carlos Coimbra Prof. Doutor Mário Centeno
GT sobre Estatísticas da Deficiência e Reabilitação	INSTITUTO NACIONAL PARA A REABILITAÇÃO (10 DE OUTUBRO DE 2000)	Dr. Carlos Pereira
GT sobre Estatísticas da Sociedade da Informação	UMIC - AGÊNCIA PARA A SOCIEDADE DO CONHECIMENTO, I.P. (30 DE MARÇO DE 2007)	Prof.ª Doutora Graça Simões
GT FUE/SEN	INSTITUTO NACIONAL DE ESTATÍSTICA, I.P. (20 DE ABRIL DE 2006)	Dra. Fernanda Perpétuo
GT sobre Estatísticas do Mercado de Trabalho	GABINETE DE ESTRATÉGIA E PLANEAMENTO (MTSS) (22 DE NOVEMBRO DE 2007 ATÉ MAIO DE 2008) BANCO DE PORTUGAL (7 DE MAIO DE 2008)	Dra. Ana Paula Fernandes Prof. Doutor Álvaro Novo
GT sobre Estatísticas da Educação e Formação	Gabinete de Estatística e Planeamento da Educação (ME) (15 de Novembro de 2007)	Dr. João Mata

GT sobre Estatísticas da Cultura	OBSERVATÓRIO DAS ACTIVIDADES CULTURAIS (MC) (18 Janeiro de 2006)	Dr. José Soares Neves
GT sobre Estatísticas da Agricultura e Pescas	INSTITUTO NACIONAL DE ESTATÍSTICA (26 de Março de 2004)	Eng. António Macedo
GT sobre Estatísticas dos Transportes	MINISTÉRIO DAS OBRAS PÚBLICAS, TRANSPORTES E COMUNICAÇÕES (25 de Outubro de 2002)	Dr. Pedro Croft de Moura
GT sobre Estatísticas do Ambiente	ASSOCIAÇÃO NACIONAL DE MUNICÍPIOS PORTUGUESES (17 de Novembro de 2005)	Prof.ª Doutora Sílvia Frazão
Task-Force para actualização dos Conceitos para Fins Estatísticos: Habitação, Constr. e Obras Públicas	INSTITUTO NACIONAL DE ESTATÍSTICA (19 de Fevereiro de 2008)	Dra. Isabel Morgado
Grupo Técnico para actualização dos Conceitos para Fins Estatísticos: Energia	INSTITUTO NACIONAL DE ESTATÍSTICA (20 de Dezembro de 2006)	Dra. Isabel Morgado

ANEXO 7

**DELIBERAÇÕES, RECOMENDAÇÕES E DECISÕES –
2008**

DELIBERAÇÕES²⁴

Nº DA DELIBERAÇÃO (DATA)	PLENÁRIO OU SECÇÃO COM COMPETÊNCIAS DELEGADAS	ASSUNTO
344ª (9 Janeiro)	Secção Permanente de Estatísticas de Base Territorial	Constituição de uma Sessão Restrita da Secção Permanente de Estatísticas de Base Territorial para a revisão da Tipologia de Áreas Urbanas
345ª (22 Janeiro)	Secção Permanente de Planeamento, Coordenação e Difusão	Aprovação para fins estatísticos de alterações à "Tabela de Crimes Registados"
346ª (22 Janeiro)	Secção Permanente de Planeamento, Coordenação e Difusão	Actualização dos Conceitos para fins estatísticos da área temática "Energia" (D.R. nº 37/2008, de 21 de Fevereiro, II Série)
347ª (8 Fevereiro)	Secção Permanente de Planeamento, Coordenação e Difusão	Actualização da Norma ISO Alpha 2 – Nomenclatura de Países para utilização no âmbito do Sistema Estatístico Nacional – versão 2008
348ª (26 Fevereiro)	Secção Permanente de Planeamento, Coordenação e Difusão	Actualização dos Conceitos para fins estatísticos das áreas temáticas Cultura e Ciência e Tecnologia (D.R. nº 92/2008, de 13 de Maio, II Série)
349ª (27 Fevereiro)	Secção Permanente de Planeamento, Coordenação e Difusão	<u>Classificação de Domínios Científicos e Tecnológicos – 2007 (FOS)</u> – actualiza a 340ª Deliberação (D.R. nº 65/2008, de 2 de Abril, II Série)
350ª (18 Março)	Secção Permanente do Segredo Estatístico	Autorização de libertação do segredo estatístico de dados estatísticos confidenciais solicitados por investigadora da Universidade de Nottingham
351ª (18 Março)	Secção Permanente do Segredo Estatístico	Autorização de libertação do segredo estatístico de dados estatísticos confidenciais solicitados por investigadora do Instituto de Estatística e Gestão da Informação (ISEGI) da Universidade Nova de Lisboa
352ª (18 Março)	Secção Permanente do Segredo Estatístico	Autorização de libertação do segredo estatístico de dados estatísticos confidenciais solicitados pelo Gabinete de Estratégia e Planeamento do Ministério do Trabalho e da Solidariedade Social
353ª (28 Abril)	Secção Permanente do Segredo Estatístico	Autorização de libertação do segredo estatístico de dados estatísticos confidenciais solicitados pela Direcção-Geral das Autarquias Locais
354ª (16 Maio)	Secção Permanente de Planeamento, Coordenação e Difusão	Actualização dos Conceitos para fins estatísticos da área temática Turismo e Restauração (D.R. nº 111/2008, de 11 de Junho, II Série)

²⁴ Informação disponível na Website do CSE.

355ª (11 Julho)	Secção Permanente de Planeamento, Coordenação e Difusão	Utilização da <u>ISCED 1997</u> no âmbito do Sistema Estatístico Nacional e para efeitos de resposta a questionários internacionais (D.R. nº 125/2008, de 1 de Julho, II Série)
356ª (20 Junho)	Secção Permanente de Planeamento, Coordenação e Difusão	Aprovação dos Conceitos para fins estatísticos da subárea temática Transportes Aéreos (D.R. nº 129/2008, de 7 de Julho, II Série)
357ª (11 Julho)	Plenário	Acompanhamento do grau de execução das Linhas Gerais da Actividade Estatística Nacional 2003-2007 e monitorização das Linhas Gerais da Actividade Estatística Nacional 2008-2012
358ª (11 Julho)	Plenário	<u>Relatório de Actividades do Conselho Superior de Estatística 2007</u>
359ª (11 Julho)	Plenário	Relatório de Actividades do Instituto Nacional de Estatística e outras entidades intervenientes na produção estatística nacional 2007 (D.R. nº 156/2008, de 13 de Agosto, II Série)
360ª (17 Julho)	Secção Permanente do Segredo Estatístico	Autorização de libertação do segredo estatístico de dados estatísticos confidenciais solicitados pela Agência para o Investimento e Comércio Externo de Portugal, E.P.E. (AICEP, E.P.E.)
361ª (23 Julho)	Secção Permanente do Segredo Estatístico	Autorização de libertação do segredo estatístico de dados estatísticos confidenciais solicitados por investigador do Instituto Superior Técnico (IST) da Universidade Técnica de Lisboa

DELIBERAÇÕES - nova estrutura CSE (após Setembro/2009)

1ª/2008 plenário (29 Setembro)	Regulamento Interno do Conselho Superior de Estatística (D.R. nº 238/2008, de 10 de Dezembro, II Série)
2ª/2008 plenário (29 Setembro)	Estrutura de funcionamento do Conselho Superior de Estatística – Secções Permanentes e Eventuais – 2008
3ª/2008 plenário (29 Setembro)	Metodologia de preparação dos Planos de Actividades para 2009 e apreciação, pelo Conselho, da "Delegação de Competências do INE, IP noutras entidades"
4ª/2008 plenário (29 Setembro)	Ratificação de deliberações e decisões do Conselho desde 14 de Maio de 2008 e actualização de calendários para preparação do Relatório de Avaliação do Estado do Sistema Estatístico Nacional 2006-2008
1ª/2008 SPCE (20 Novembro)	Actualização da Norma ISO Alpha 2 para utilização no âmbito do Sistema Estatístico Nacional e aprovação de futuras alterações por procedimento escrito
2ª/2008 SPCE (20 Novembro)	Rectificação ao Código da Divisão Administrativa/1994 para utilização no âmbito do Sistema Estatístico Nacional e aprovação de futuras alterações por procedimento escrito (D.R. nº 238/2008, de 10 de Dezembro, II Série)

3º/2008 SPCE (5 Dezembro)	Aprovação dos Conceitos para Fins Estatísticos da área temática "Deficiência e Reabilitação" (D.R. nº 7/2009, de 12 de Janeiro, II Série)
5º/2008 SPCE (15 Dezembro)	Delegação de competências do Instituto Nacional de Estatística, IP para a produção e divulgação de estatísticas oficiais
6º/2008 plenário (15 Dezembro)	Plano de Actividades do Conselho Superior de Estatística – 2009
7º/2008 plenário (15 Dezembro)	Planos da Actividade Estatística das Autoridades Estatísticas – 2009: INE, IP e de outras entidades intervenientes na produção estatística nacional; Banco de Portugal; Serviço Regional de Estatística dos Açores e Direcção Regional de Estatística da Madeira (D.R. nº 8/2009, de 13 de Janeiro, II Série)

RECOMENDAÇÕES²⁵

Nº DA RECOMENDAÇÃO	SECÇÃO PERMANENTE	ASSUNTO
46ª Recomendação	Secção Permanente de Planeamento, Coordenação e Difusão (SPPCD)	Ante-projecto de Relatório de Actividades do Conselho Superior de Estatística de 2007
47ª Recomendação	SPPCD	Ante-projecto de Relatório de Actividades do Instituto Nacional de Estatística e outras entidades intervenientes na produção estatística nacional de 2007
48ª Recomendação	SPPCD	Acompanhamento do grau de execução das Linhas Gerais da Actividade Estatística Nacional – Períodos 2003-2007 e 2008-2012
1º/2008 Recomendação	Secção Permanente de Coordenação Estatística (SPCE)	Delegação de competências do Instituto Nacional de Estatística, IP
2º/2008 Recomendação	SPCE	Plano de Actividades do Conselho Superior de Estatística – 2009
3º/2008 Recomendação	SPCE	Planos da Actividade Estatística das Autoridades Estatísticas – 2009

²⁵ Informação disponível na Website do CSE.

DECISÕES²⁶

SECÇÃO PERMANENTE	Nº DA DECISÃO	ASSUNTO
Secção Permanente de Estatísticas de Base Territorial (SPEBT)	4ª Decisão	Plano de Acção da Sessão Restrita para a Revisão da Tipologia de Áreas Urbanas
Secção Permanente de Planeamento, Coordenação e Difusão (SPPCD)	13ª Decisão	Elaboração de um Plano de Acção visando o cumprimento dos prazos de disponibilização das estatísticas portuguesas
SPPCD	14ª Decisão	Articulação institucional no âmbito da CAE
SPPCD	15ª Decisão	Aprovação de um Plano de Acção visando o cumprimento de prazos de disponibilização das estatísticas portuguesas

²⁶ Informação disponível na Website do CSE.

ANEXO 8

PARTICIPAÇÃO DE VOGAIS DO CSE E DE REPRESENTANTES NOS GRUPOS DE TRABALHO

Reuniões Plenárias e de Secções

ENTIDADES	Convocatórias	Ausências
INE, IP	28	0
BdP	13	0
SREA	25	1
DREM	23	1
PCM	20	2
MFAP	13	2
MAOTDR	26	4
MEI	15	1
MOPTC	7	0
ANMP	16	0
CAP	4	1
CIP	23	1
CCP	11	0
CTP	6	2
CGTP-IN	15	2
UGT	23	5
DECO	14	1
CRUP	23	7
CNPD ¹	2	0
Prof. Doutor Alberto de Castro ¹	2	1
Prof. Doutor Gustavo Cardoso ¹	2	0
Prof. Doutor João Ferreira do Amaral ¹	2	1
Prof.ª Doutora Anália Torres ¹	2	0
Prof. Doutor José Portela ¹	2	0
MADRP ²	10	2
MCTES ²	7	0
ME ²	5	1
MJ ²	16	5
MS ²	7	0
MTSS ²	17	1
ISEGI ³	4	2
MC ³	1	0
MNE ³	3	1
MDN ³	1	0
	375	44

¹ Entidade e Personalidades convocadas após nova Lei do SEN

² Entidades Convidadas com Delegação de Competências após nova Lei do SEN

³ Não convocada após nova Lei do SEN

Reuniões Plenárias e de Secções (cont.)

Entidades Convidadas

ENTIDADES	Convocatórias	Ausências
UMIC,IP/MCTES	5	2
DGPJ/MJ	5	0
DGPA/MADRP	5	1
DGS/MS	5	1
GEPE/ME	5	1
GEP/MTSS	5	0
GPP/MADRP	5	4
GPEARI/MCTES	5	0
II, IP/MTSS	5	4
(ANAFRE)	11	3
(DGAL)	2	0
(DGOTDU)	2	0
(CCDR-LVT)	2	1
(CCDR-N)	2	0
(CCDR-C)	2	0
(CCDR-Alg)	2	0
(CCDR-Alt)	2	0
(IFDR, IP)	2	0
	72	17

Entidades Convidadas com Delegação de Competências

() Outras Entidades convidadas a Título Permanente - SEAC 2011 e SPEBT

GT sobre Contas Nacionais e Regionais

Entidades	Convocatórias	Ausências
INE, I. P.	3	0
BdP	3	0
DPP/MAOTDR	3	0
GPEARI/MFAP	3	1
GEE/MEI	3	1
CRUP	3	1
DREM	3	0
SREA	3	0
CTP*	0	0
	Total	
	24	3

* Não nomearam representantes

GT sobre Estatísticas Monetárias e Financeiras

Entidades	Convocatórias	Ausências
INE, I. P.	3	0
BdP	3	0
GPEARI/MFAP	3	0
ISP - Instituto Seguros Portugal	3	0
APB - Associação Portuguesa de Bancos	3	1
APS - Ass. Portuguesa Seguradores	3	1
ASFAC	3	1
INTERBOLSA	3	3
CMVM	3	0
ALF - Associação Portuguesa de Leasing e Factoring	3	0
APFIIP - Ass. Port. Fundos Investimento, Pensões e Património	3	0
Total	33	6

GT sobre Relações Económicas com o Exterior

Entidades	Convocatórias	Ausências
INE, I. P.	4	0
BdP	4	0
TP, I. P./MEI	4	4
GPEARI/MFAP	4	1
DPP/MAOTDR	4	0
GEE/MEI	3	1
AICEP, E.P.E.	4	2
CCP *	0	0
Total	27	8

* Não nomearam representantes

GT sobre Estatísticas do Turismo

Entidades	Convocatórias	Ausências
INE, I. P.	5	0
TP, I. P./MEI	5	0
BdP	5	0
CTP	5	2
DREM	5	0
SREA	5	1
Total	30	3

GT sobre Estatísticas do Comércio e Serviços

Entidades	Convocatórias	Ausências
INE, I. P.	7	1
CCP	7	0
DGAE/MFAP	7	0
Total	21	1

Subgrupo de Trabalho sobre Desenvolvimento Rural e Indicadores Agro-Ambientais

Entidades	Convocatórias	Ausências
INE, I. P.	2	0
IFAP, I. P./MADRP	2	1
ISA - Instituto Superior de Agronomia	2	2
UNL - Universidade Nova de Lisboa	2	2
GPP/MADRP	2	0
DGADR/MADRP	2	0
INAG, I. P./MAOTDR	2	1
APA/MAOTDR	2	2
ICNB, I. P. - Inst.Conservação da Natureza e Biodiversidade	2	1
AFN - Autoridade Florestal Nacional *	2	1
CAP	2	0
Total	22	10

GT sobre Estatísticas do Ambiente

Entidades	Convocatórias	Ausências
INE, I. P.	4	0
DGS/MS	4	1
GPEARI/MCTES	4	1
APA - Ag. Portuguesa do Ambiente	4	4
GEOTA - Associações de Defesa do Ambiente	4	4
ANMP	4	0
CRUP	4	2
CIP	4	2
CAP	4	2
ICNB, I. P. - Inst. Conservação da Natureza e Biodiversidade	4	2
INAG, I. P. - Instituto da Água	4	1
Total	44	19

GT sobre Estatísticas do Mercado de Trabalho

Entidades	Convocatórias	Ausências
INE, I. P.	4	0
GEP/MTSS	4	0
GEPE/ME	4	2
GPEARI/MCTES	4	0
DGAEP/MFAP	4	0
DPP/MAOTDR	4	0
DGS/MS	4	2
II, I. P./MTSS	4	4
ISS, I. P./MTSS	4	2
IEFP, I. P./MTSS	4	1
BdP	4	0
ACT/MTSS	4	0
CRUP	4	2
CGTP	4	0
UGT	4	2
CCP	4	1
CIP	4	0
Total	68	16

GT sobre Estatísticas da Deficiência e Reabilitação

Entidades	Convocatórias	Ausências
INE, I. P.	8	0
GEP/MTSS	8	2
INR, I. P - Inst. Nac. para a Reabilitação	8	0
DGSS/MTSS	8	1
II, I. P./MTSS	8	7
GEPE/ME	8	4
DGS/MS	8	2
CRUP*	0	0
Total	56	16

* Não nomearam representantes

GT sobre Estatísticas da Educação e Formação

Entidades	Convocatórias	Ausências
INE, I. P.	3	0
GEPE/ME	3	0
GPEARI/MCTES	3	0
GEP/MTSS	3	1
ANQ/MTSS/ME - Agência Nacional para a Qualificação	3	1
UMIC, I. P./MCTES	3	1
APESP - Ass. Portuguesa do Ensino Superior Privado	3	1
DGERT/MTSS	3	0
IEFP, I. P./MTSS	3	0
CRUP	3	2
CCISP - Cons. Coordenador dos Inst. Sup. Politécnicos	3	2
AEEP - Ass. Estab. Ensino Particular e Cooperativo	3	3
UGT	3	3
CCP	3	1
CIP	3	1
Total	45	16

GT para Acompanhamento das Estatísticas da Sociedade da Informação

Entidades	Convocatórias	Ausências
INE, I. P.	3	0
DREM	3	0
SREA	3	0
UMIC, I. P./MCTES	3	0
ANACOM/ICP	3	0
II, I. P. /MFAP	2	0
GPEARI/MCTES	3	0
GEP/MTSS	3	1
GEPE/ME	3	0
GCENLPT/PCM	3	0
OberCom	3	1
Total	32	2

GT sobre Estatísticas da Cultura

Entidades	Convocatórias	Ausências
INE, I. P.	5	0
OAC - Observatório das Actividades Culturais	5	0
GPEARI/MC	5	1
APOM - Associação Portuguesa de Museologia	2	1
IMC, I. P. - Instituto dos Museus e da Conservação	3	0
FUNDAÇÃO Calouste Gulbenkian	1	1
UEP - União dos Editores Portugueses	1	1
GMCS - Gab. P/ Meios da Comunicação Social	1	0
OberCom	1	1
APEL - Associação Portuguesa de Editores e Livreiros	1	1
APEC - Associação Portuguesa de Empresas Cinematográficas	2	0
APGA - Associação Portuguesa de Galerias de Arte	1	1
DGA - Direcção-Geral das Artes	1	1
IGAC - Inspeção-Geral das Actividades Culturais	2	0
IGESPAR, I. P. - Instituto Português do Património Arquitectónico e Arqueológico	3	1
DGLB - D. Geral do Livro e das Bibliotecas	1	1
BN - Biblioteca Nacional	1	0
ICA, I. P. - Instituto do Cinema e Audiovisual	2	1
ANMP - Associação Nacional de Municípios Portugueses *	0	0
Total	38	11

* Não nomearam representantes

GT para a Classificação Nacional de Profissões 94

Entidades	Convocatórias	Ausências
INE, IP	1	0
IEFP, I. P.	1	1
GEP/MTSS	1	0
DGERT/MTSS	1	0
Centrais Sindicais (CGTP)	1	0
Confederações Empresariais (CIP)	1	0
Total	6	1

Grupo de Trabalho para Constituição Ficheiro Único de Unidades Estatísticas
do Sistema Estatístico Nacional (FUE/SEN)

Entidades	Convocatórias	Ausências
INE, I. P.	2	0
BdP	2	0
GEP/MTSS	2	1
GEPE/ME	2	1
UMIC, I. P./MCTES	2	0
GPEARI/MCTES	2	1
IRN, I. P./MJ	2	1
DGPJ/MJ	2	1
GPP/MADRP	2	0
DGPA/MADRP	2	1
DREM	2	0
SREA	2	0
DGITA/MFAP	2	1
DGCI/MFAP	2	2
Total	28	9

GT da CAE-REV. 2 e Nomenclaturas Relacionadas

Entidades	Convocatórias	Ausências
INE, I. P.	1	0
DGCI/MFAP	1	0
GEP/MTSS	1	0
IRN, IP/MJ	1	0
DGAE/MEI	1	0
BdP	1	1
Total	6	1

**"Task-Force" para Actualização dos Conceitos para Fins Estatísticos
da Área Temática "Energia"**

Entidades	Convocatórias	Ausências
INE, I. P. - Instituto Nacional de Estatística	1	0
CIP - Confederação da Indústria Portuguesa	1	0
DGEG - Direcção-Geral de Energia e Geologia	1	0
GEE/MEI - Gabinete de Estratégia e Estudos	1	0
ADENE - Agência para a Energia	1	1
REN - Rede Eléctrica Nacional	1	0
ERSE - Entidade Reguladora dos Serviços Eléctricos *	0	0
EDP - Electricidade de Portugal	1	0
Total	7	1

* Não nomearam representantes

**"Task-Force" para Actualização dos Conceitos para Fins Estatísticos
da Área Temática "Habitação, Construção e Obras Públicas"**

Entidades	Convocatórias	Ausências
INE, I. P.	10	0
InCI, I. P. - Instituto da Construção e do Imobiliário	10	3
CIP - Confederação da Indústria Portuguesa	10	4
DJPJ/MJ	10	4
IHRU - Instituto da Habitação e Reabilitação Urbana	10	4
DGOTDU/MAOTDR	9	0
GPERI/MOPTC	10	1
LNEC	10	1
FEPICOP - Federação Port. Ind. Construção e Obras Públicas	10	0
ADENE - Agência para a Energia	7	3
Total	96	20

Entidade convidada

"Task-Force" para Actualização dos Conceitos para Fins Estatísticos
da Área Temática "Habitação, Construção e Obras Públicas"

Subgrupo "Procedimentos Administrativos"

Entidades	Convocatórias	Ausências
INE, I. P.	4	0
InCI, I. P. - Instituto da Construção e do Imobiliário	4	0
DJPJ/MJ	4	1
IHRU - Instituto da Habitação e Reabilitação Urbana	4	2
GPERI/MOPTC	4	2
LNEC	4	1
FEPICOP - Federação Port. Ind. Construção e Obras Públicas	4	0
CIP - Confederação Ind. Portuguesa	3	1
Total	31	7

"Task-Force" para Actualização dos Conceitos para Fins Estatísticos
da Área Temática "Habitação, Construção e Obras Públicas"

Subgrupo "Construção"

Entidades	Convocatórias	Ausências
INE, I. P.	4	0
InCI, I. P. - Instituto da Construção e do Imobiliário	4	1
DGOTDU/MAOTDR	4	0
GPERI/MOPTC	4	1
FEPICOP - Federação Port. Ind. Construção e Obras Públicas	4	1
CIP - Confederação Ind. Portuguesa	3	2
LNEC	2	0
ADENE - Agência para a Energia	4	1
Total	29	6

Entidade convidada

"Task-Force" para Actualização dos Conceitos para Fins Estatísticos
da Área Temática "Habitação, Construção e Obras Públicas"

Subgrupo "Habitação"

Entidades	Convocatórias	Ausências
INE, I. P.	4	0
InCI, I. P. - Instituto da Construção e do Imobiliário	4	0
IHRU - Instituto da Habitação e Reabilitação Urbana	4	0
DGOTDU/MAOTDR	4	0
GPERI/MOPTC	4	1
LNEC	4	0
FEPICOP - Federação Port. Ind. Construção e Obras Públicas	4	1
CIP - Confederação Ind. Portuguesa	3	3
Total	31	5

